



HYVINKÄÄ

Terveystieteiden tutkimuskeskus

Hyvinkään laaja hyvinvointikertomus 2013–2016

28.10.2013

Sisällys

| | |
|--|-----------|
| Johdanto | 2 |
| OSA I PÄÄTTYVÄN VALTUUSTOKAUDEN ARVIOINTI..... | 5 |
| 1. Hyvinvointitiedon ja tehtyjen toimenpiteiden arviointi..... | 5 |
| 1.1 Vertailutiedot | 5 |
| Paketti 1: Kunnan rakenteet, talous ja elinvoima | 7 |
| Paketti 2: Kaikki ikäryhmät..... | 10 |
| Paketti 3: Lapset, varhaisnuoret ja lapsiperheet | 12 |
| Paketti 4: Nuoret ja nuoret aikuiset | 16 |
| Paketti 5: Työkäiset..... | 19 |
| Paketti 6: Ikäihmiset..... | 21 |
| 1.2 Hyvinvointikyselyn tuloksia..... | 23 |
| 1.3 Yhteenveto ja johtopäätökset havainnoista ja arvioinneista | 24 |
| 2. Keskeiset opit ja evästyksen päättyneeltä valtuustokaudelta | 31 |
| OSA II TULEVAN VALTUUSTOKAUDEN SUUNNITTELU | 33 |
| 3. Kuntastrategian painopisteet ja linjaukset | 33 |
| 4. Hyvinvoinnin edistämistä tukevat ohjelmat ja suunnitelmat..... | 33 |
| 5. Suunnitelma hyvinvoinnin ja terveyden edistämiseksi..... | 37 |
| OSA III VALTUUSTOKÄSITTELY | 39 |
| 6. Valtuustokausittaisen hyvinvointikertomuksen hyväksyminen..... | 39 |
| | |
| Liite 1. Hyvinvointikyselyn tulokset | 40 |
| Liite 2. Ympäristöindikaattorit | 54 |
| Liite 3. Täydentävät indikaattoritaulukot | 57 |

Johdanto

Hyvinvointi ja sen edistämisen rakenteet

Hyvinvointi on ihmisen fyysistä, psyykkistä, sosiaalista, emotionaalista ja hengellistä hyvää oloa. Se syntyy ihmisen itsensä, hänen läheistensä, lähiympäristönsä ja palvelujärjestelmän toiminnan sekä yhteiskuntapolitiikan tuloksena.

Hyvinvoinnin tekijöitä ovat terveyden ja toimintakyvyn lisäksi elinolosuhteet ja elinympäristö, asuminen, toimeentulo, mielekäs tekeminen, ihmissuhteet, yhteisöllisyys, osallisuus ja turvallisuus. Hyvinvointi muodostuu erilaisista tekijöistä ihmisen elämänkaaren eri vaiheissa.

Hyvinvoinnin ja terveyden edistämisen rakenteet muodostuvat:

- Hyvinvointitietoa tuottavasta seuranta- ja raportointijärjestelmästä
- Poikkihallinnollista toimintaa vahvistavista johtamiskäytännöistä ja johtamisen työvälineistä
- Osaavasta henkilökunnasta
- Hyvistä toimintakäytännöistä
- Kaikki toimialat kattavasta toimeenpano-organisaatiosta

Strategisen hyvinvointi- ja terveysjohtamisen työvälineet ovat keskeinen osa rakenteita. Hyvinvointikertomus on tietoa tuottava seuranta- ja raportointijärjestelmä, se vahvistaa poikkihallinnollista toimintaa, luo ja ylläpitää toimintakäytäntöjä ja on osa toimeenpano-organisaation toimintaa. Hyvinvointikertomuksen avulla kuvataan kunnan väestön hyvinvoinnin tilaa ja saadaan koottua oleellinen hyvinvointitieto osaksi kunnan suunnittelua ja päätöksentekoa. Hyvinvointikertomus laaditaan vähintään valtuustokausittain ja sen toimeenpanoa seurataan ja arvioidaan vuosittain kunnan vuosikellon mukaisesti.

Velvoite hyvinvointikertomuksen laadintaan

Kunnan tehtävänä on edistää asukkaidensa hyvinvointia ja kestävää kehitystä alueellaan. Hyvinvoinnin edistämiseen liittyvää lainsäädäntöä on runsaasti, samoin siihen liittyviä suunnitelmia, ohjelmia ja hankkeita.

Kaupungin kaikkien toimialojen työllä on vaikutuksia kuntalaisten kokemaan terveyteen ja hyvinvointiin. Hyvinvointikertomus on osa hyvinvoinnin ja terveyden edistämisen rakenteita, ja se on ollut käytössä Hyvinkäällä vuodesta 2006. Terveystieteiden laki, joka tuli voimaan vuonna 2011, teki hyvinvointikertomuksen laadinnan velvoittavaksi. Hyvinvointikertomus on sovittu Hyvinkäällä myös lasten ja nuorten hyvinvointisuunnitelman toteutumisen seurannan ja arvioinnin välineeksi. Hyvinvointikertomus toimii myös uuden vanhuspalvelulain mukaisena suunnitelmana ikääntyneen väestön tukemiseksi yhdessä Hyvinkään kaupungin ikääntymis- ja vammaispoliittisen ohjelman kanssa.

”Strategisessa suunnittelussa kunnan on asetettava paikallisiin olosuhteisiin ja tarpeisiin perustuvat terveyden ja hyvinvoinnin edistämisen tavoitteet, määriteltävä niitä tukevat toimenpiteet ja käytettävä näiden perustana kuntakohtaisia hyvinvointi- ja terveysosastoita. Kunnan on nimettävä terveyden ja hyvinvoinnin edistämisen vastuutahot.” (Terveystieteiden laki)



”Kunnan on seurattava asukkaittensa terveyttä ja hyvinvointia sekä niihin vaikuttavia tekijöitä väestöryhmittäin sekä kunnan palveluissa toteutettuja toimenpiteitä, joilla vastataan kuntalaisten hyvinvointitarpeisiin. Kuntalaisten terveydestä ja hyvinvoinnista sekä toteutetuista toimenpiteistä on raportoitava valtuustolle vuosittain, minkä lisäksi valtuustolle on kerran valtuustokaudessa valmisteltava laajempi hyvinvointikertomus.” (Terveydenhuoltolaki)

”Kunnan on laadittava suunnitelma toimenpiteistään ikääntyneen väestön hyvinvoinnin, terveyden, toimintakyvyn ja itsenäisen suoriutumisen tukemiseksi sekä iäkkäiden henkilöiden tarvitsemien palvelujen ja omaishoidon järjestämiseksi ja kehittämiseksi. Suunnittelussa on painotettava kotona asumista ja kuntoutumista edistäviä toimenpiteitä. Suunnitelma on laadittava osana kunnan strategista suunnittelua. Suunnitelman hyväksyy kunnanvaltuusto ja se on tarkistettava valtuustokausittain.” (Vanhuspalvelulaki)

”Kunnan on otettava suunnitelma huomioon valmisteltaessa ikääntyneen väestön asemaan ja iäkkäiden henkilöiden tarvitsemiin palveluihin vaikuttavaa kunnan päätöksentekoa, kuntalain (365/1995) 65 §:ssä tarkoitettua talousarviota ja -suunnitelmaa sekä terveydenhuoltolain 12 §:n 1 momentissa tarkoitettua raporttia ja hyvinvointikertomusta.” (Vanhuspalvelulaki)

Myös uusi sosiaalihuoltolakiehdotus¹ pitää sisällään veloitteen, että kunnan on seurattava asukkaidensa elinoloja, hyvinvointia ja niihin vaikuttavia tekijöitä.

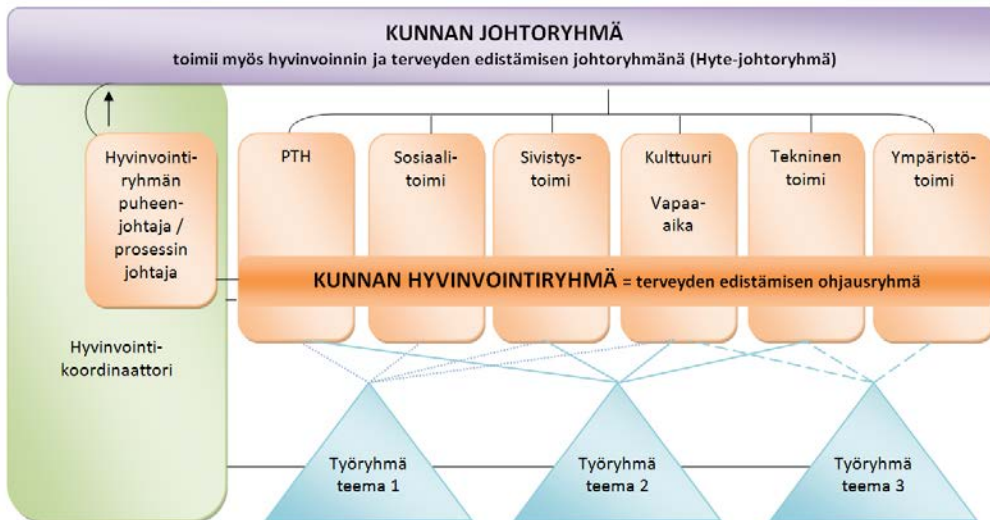
Sähköinen hyvinvointikertomus 2013–2016

Hyvinkään kaupunginvaltuusto on päättänyt 18.9.2006 87 §, että Hyvinkäällä laaditaan hyvinvointikertomus vuosittain. Hyvinkään kaupungin johtoryhmä sekä Kuuma-kuntien sosiaali- ja terveysjohtajat ja sivistystoimenjohtajat ovat linjanneet, että hyvinvointikertomus laaditaan vuodesta 2012 lähtien valtakunnallisella Sähköinen hyvinvointikertomus -mallilla. Kerran valtuustokaudessa hyvinvointikertomuksesta laaditaan laajempi versio, jossa tarkastellaan mennyttä valtuustokautta ja suunnitellaan tulevaa. Hyvinkäällä vuoden 2013 laaja hyvinvointikertomus on monipuolinen hyvinvointipaketti, joka toimii aloittaneen valtuuston työvälineenä ja antaa monipuolista tietoa hyvinvoinnin tilasta sekä kaupungissa tehtävistä ja tarvittavista hyvinvointia edistävästä toimenpiteistä. (lisätietoja www.hyvinvointikertomus.fi).

Valtuusto käsittelee talousarviovalmistelun yhteydessä esitettyjä johtopäätöksiä väestön hyvinvoinnin ja palvelujärjestelmän vahvuuksista ja kehittämiskohteista. Valtuusto päättää kunnan talous- ja toimintasuunnitelman hyväksyessään myös hyvinvointikertomuksen mukaiset kehittämiskohteet ja niitä tukevat hallintokuntien toimenpiteet, tavoitteet ja resurssit. Hallintokunnat tarkastelevat alkuvuodesta uudelleen toimenpiteitään päätöksen mukaisesti.

¹ Sosiaalihuollon lainsäädännön uudistaminen. Sosiaalihuollon lainsäädännön uudistamistyöryhmän loppuraportti. Sosiaali- ja terveysministeriön raportteja ja muistioita 2012:21

Kuvio 1. Hyvinvointijohtaminen kunnan johtamisjärjestelmässä: Terveempi Pohjois-Suomi -hankkeen sovellus Terveyden ja hyvinvoinnin laitoksen rakennemallista.



Kertomuksen vastuutaho ja laatijat (viranhaltijat, luottamushenkilöt, työryhmät):

Hyvinkään kaupungin hyvinvointikertomuksen laatimista varten asetettiin vuodelle 2013 vs. kaupunginjohtaja Jyrki Mattilan nimeämä hyvinvointikertomusryhmä, johon kuuluvat:

Valmistelutyöryhmä

Hilden Raija, mielenterveyspalveluiden johtaja

Kalmari Minna, liikuntasihtööri

Karvonen Pekka, suunnittelija, **varapj./sihtööri**

Kauppinen Eeva, johtava ylihoitaja

Nieminen Markku, projektipäällikkö

Nummikoski Saira, sosiaalipalveluiden johtaja

Piho Maritta, vs. rehtori, Hyvinkään Opisto

Polvela Tuija, suunnittelija

Pulkkinen Kari, suunnittelupäällikkö

Ruohonen Mirkka, tiedottaja

Saari Erkki, lehtori (Laurea-ammattikorkeakoulu)

Salmi Merja, toimitusjohtaja (Sosiaalitalo Oy)

Simonen Riitta, kansliapäällikkö, **pj.**

Toiviainen Hilikka, varhaiskasvatuksen johtaja

Uusitalo Tuija, ylilääkäri

Vakkamaa Jouko, perusopetuksen johtaja

Varjonen Simo, nuorisopäällikkö, vs. kulttuuri- ja vapaa-aikajohtaja

OSA I PÄÄTTYVÄN VALTUUSTOKAUDEN ARVIOINTI

1. Hyvinvointitiedon ja tehtyjen toimenpiteiden arviointi

Sähköinen hyvinvointikertomus -mallin ensimmäinen hyvinkääläinen versio tehtiin pitäytyen mallin automaattisesti tuottamassa hyvinvointi-indikaattoritarkastelussa. Hyvinvointikertomuksen uudistuttua myös indikaattoripaketit ovat uudistuneet. Lisäksi mukaan on tuotu kaupungin omia kysely-, palaute- ja seurantatietoja.

Indikaattoritarkasteluun liittyy tiettyjä haasteita, jotka on syytä ottaa huomioon johtopäätöksiä tehtäessä. Hyvinvointikertomuksen indikaattoripakettien tiedot ovat peräisin terveyden ja hyvinvoinnin laitoksen (THL) tietopalvelu SotkaNetistä. Perusongelmana on indikaattorilukujen vanhuus. Vuoden 2013 hyvinvointikertomuksen indikaattoritiedot ovat pääosin peräisin vuodelta 2011, mutta mukana on myös tietoja vuodelta 2010. Lisäksi THL:n indikaattoreiden haasteena on suppeus ja tietynlainen jäykkyys. Jatkossa on tärkeää kehittää paikallista tiedon tuottamista ja hyvinvointikertomusta vuorovaikutuksessa poliittisen johdon kanssa, jotta varmistetaan käyttökelpoisen hyvinvointitiedon saatavuus päätöksenteossa.

1.1 Vertailutiedot

Hyvinvointikertomuksen valmistelu alkaa hyvinvointitiedon tarkastelulla. Tarkastelun kohteena ovat kuntalaisten hyvinvointi ja palvelut sekä hyvinvoinnin taustalla olevat tekijät (kuten kunnan rakenteet, talous ja elinvoima).

Vertailukunniksi on valittu Lohja ja Porvoo sekä osa Kuuma-kunnista. Lisäksi mukana tarkastelussa on koko Suomi sekä Helsingin seutukunta. Tarkastelu on toteutettu elämänkaarimallin mukaisesti ikäkausittain. Indikaattoritiedot ovat tarkasteluajankohtana 4.7.2013 pääosin 1-2 vuotta vanhoja. Hyvinvointikertomusmalliin sisältyvät indikaattorit on valittu valtakunnallisen asiantuntijaryhmän työskentelyn pohjalta tavoitteena saavuttaa valtakunnallinen vertailtavuus.

Tarkastelu toteutetaan **kuuden hyvinvointitietopakettin** avulla:

- 1) Kunnan rakenteet, talous ja elinvoima
- 2) Kaikki ikäryhmät
- 3) Lapset, varhaisnuoret ja lapsiperheet (vauvasta noin peruskoulun päättymiseen asti)
- 4) Nuoret ja nuoret aikuiset (noin peruskoulun päättäneistä alle 30-vuotiaisiin)
- 5) Työikäiset
- 6) Ikäihmiset

Paketit 2-6 eli ikäryhmittäiset paketit on muodostettu niin, että niihin kuuluvat indikaattorit **kuvaavat kymmentä kuntalaisen hyvinvointiin vaikuttavaa teemaa**:

- 1) Osallisuus ja vaikuttaminen
- 2) Elämänlaatu
- 3) Henkinen hyvinvointi
- 4) Terveys ja toimintakyky
- 5) Turvallisuus



- 6) Opiskelu ja työ
- 7) Tasa-arvo ja oikeudenmukaisuus
- 8) Asuminen ja ympäristö
- 9) Toimeentulo
- 10) Kuntalaisten palvelut

Merkkien selitykset

- ↑ arvo noussut
- ↓ arvo laskenut
- ↔ ei muutosta tai muutos alle 5%
- ↑↓ muutos vähintään 5%
- ↑↑↓↓ muutos vähintään 10%
- ↑↑↑↓↓ muutos vähintään 15%
- ↑↓ muutos myönteiseen suuntaan
- ↑↓ muutos kielteiseen suuntaan

vihreä ruutu = tilanne vähintään 10 % parempi kuin vertailukohteessa
keltainen ruutu = ei eroa vertailukohteeseen tai ero alle 10%
punainen ruutu = tilanne vähintään 10% huonompi kuin vertailukohteessa
? = tieto puuttuu

Paketti 1: Kunnan rakenteet, talous ja elinvoima

V1 = Porvoo

V2 = Lohja

V3 = Järvenpää

V4 = Kerava

V5 = Tuusula

V6 = Nurmijärvi

V7 = Helsingin seutukunta

V8 = Koko maa

| Teema | Perusindikaattori | Hyvinkää | | V1 | V2 | V3 | V4 | V5 | V6 | V7 | V8 |
|---------------------------------------|--|----------|--------|-------|-------|-------|-------|-------|-------|---------|---------|
| | | Arvo | Muutos | Porv | Lohj | Järv | Kera | Tuus | Nurm | Hels | Koko |
| Kunnan rakenteet, talous ja elinvoima | Huoltosuhte, demografien (2012)Info | 52,3 | ↑ | 53,9 | 57,8 | 45,8 | 47,2 | 52,3 | 55,6 | 46,2 | 54,3 |
| Kunnan rakenteet, talous ja elinvoima | Koulutustasomittain (2011)Info | 332 | ↑ | 338 | 307 | 362 | 348 | 362 | 357 | 395 | 340 |
| Kunnan rakenteet, talous ja elinvoima | Lapsiperheet, % perheistä (2012)Info | 41,2 | ↓ | 41,8 | 41,6 | 43,4 | 42,1 | 47,8 | 49,6 | 42,8 | 39,5 |
| Kunnan rakenteet, talous ja elinvoima | Muu kuin suomi, ruotsi tai saame äidinkielenä / 1000 asukasta (2012)Info | 42,5 | ↑↑↑ | 46,2 | 31,7 | 39 | 65,7 | 26,7 | 27,4 | 97,6 | 49,2 |
| Kunnan rakenteet, talous ja elinvoima | Nettomuutto / 1000 asukasta (2011)Info | -1,1 | ↓↓↓ | -1,5 | -1,7 | 1,4 | 1,6 | 5,5 | 3,3 | 6,8 | 3,1 |
| Kunnan rakenteet, talous ja elinvoima | Työlliset, % väestöstä (2011)Info | 46 | ↔ | 46,1 | 45 | 49,8 | 49,2 | 49 | 48,3 | 49,1 | 43,6 |
| Kunnan rakenteet, talous ja elinvoima | Väestö 31.12. (2012)Info | 45592 | ↔ | 49028 | 47516 | 39646 | 34491 | 37936 | 40719 | 1446800 | 5426670 |
| Kunnan rakenteet, talous ja elinvoima | Väestöennuste 2030 (2012)Info | 50053 | ??? | 53886 | 53299 | 43928 | 41171 | 45237 | 47736 | 1688740 | 5847680 |
| Kunnan rakenteet, talous ja elinvoima | Yhden hengen asutuskunnat, % asutokunnista (2012)Info | 41,3 | ↔ | 37,3 | 37,2 | 39 | 39,8 | 29,5 | 28,2 | 41,7 | 41,5 |



Keskeisimmät havainnot ja arviointi paketista Kunnan rakenteet, talous ja elinvoima:

Hyvinkään väestökehitys on viime vuosina ollut varsin maltillista. Muuttovoitto on vähentynyt vuosi vuodelta ja vuonna 2011 kaupunki kärsikin muuttotappiota. Vuonna 2012 Suomen sisäinen muuttoliike oli Hyvinkään osalta tappiollinen, mutta ulkomailta saatu muuttovoitto nosti muuttoliikkeen niukasti plusmerkkiseksi. Niukasta väestönkasvusta huolimatta Hyvinkää on kuitenkin asukasluvultaan suurin Helsingin seudun kehyskunnista. Lisäksi seitsemän ensimmäisen kuukauden ennakkotietojen perusteella vuodesta 2013 tulee väestönkasvun osalta selvästi edellisvuosia parempi.

Hyvinkään väestörakenne eroaa monista muista lähiseudun kunnista. Hyvinkää on monia lähiseudun kuntia kaupunkimaisempi, mikä näkyy kaupungin väestöprofiilissa. Esimerkiksi yhden hengen asuntokuntia on kaupungissa suhteellisesti enemmän kuin muissa vertailukunnissa. Yhden hengen asuntokuntien osuus on kasvanut tasaisesti koko 2000-luvun ajan Hyvinkäällä ja myös koko Suomessa. Myös yksinhuoltajaperheiden osuus lapsiperheistä on kaupungissa suhteellisen korkea, mutta kuitenkin pienempi kuin Helsingin seudulla keskimäärin. Hyvinkään väestö on myös keskimäärin hieman vähemmän koulutettua kuin muissa kehyskunnissa. Lisäksi Hyvinkäällä lapsiperheiden osuus perheistä on pienempi kuin muissa kehyskunnissa.

Kokonaisuutena Hyvinkään väestörakenne on hyvinvointipalveluiden näkökulmasta katsottuna haasteellisempi kuin monissa muissa kehyskunnissa. Kaupunkimaisuus tuo mukanaan urbanisointuneen elämisen tavat, haasteet, ongelmat ja vaatimukset ratkaisuille. Väestörakenteesta johtuen sosiaali- ja terveydenhuollon palveluiden tarve on suurempi kuin muissa kehyskunnissa. Koko Suomeen verrattuna Hyvinkään rakenteet, talous ja elinvoima näyttävät kuitenkin useilla mittareilla keskimääräistä parempina. Esimerkiksi työllisyystilanne, väestöllinen huoltosuhde ja lapsiperheiden osuus perheistä ovat Hyvinkäällä paremmat kuin Suomessa keskimäärin.

Toimenpiteet vuonna 2013:

Hyvinkään kaupungin vuoden 2013 talousarviossa on listattu muun muassa seuraavat sitovat tavoitteet, jotka saavuttamalla pyritään lisäämään kaupungin elinvoimaa ja monipuolistamaan elinkeinoelämää:

Päämäärä: Kaupungin viihtyisyys lisääntyy ja asumisen vaihtoehdot monipuolistuvat

Vuositavoitteet:

- Kaupunki luovuttaa 57 tonttia erityyppistä rakentamista varten
- Kaupunki rakentaa kunnallistekniikan tontinluovutuksen mukaisesti
- Omakotitonttien tarjonnan turvaamiseksi pyritään säilyttämään kahden vuoden luovutusta vastaava tonttivaranto asemakaavoissa
- Keskustan täydennysrakentaminen selvitetään Hangonsillan ja Koritsoonin alueella
- Maankäytön periaatteet osoitetaan ajan tasalla olevalla yleiskaavalla

Resurssi: Tekniikka ja ympäristö

Päämäärä: Hyvinkää monipuolistaa elinkeinoelämää aktiivisesti ja vahvistaa avainalojen kehittymistä

Vuositavoitteet:

- Yrittäjämäinen toiminta ja yrittäjyys osaksi urasuunnittelua kouluissa
- Huolehditaan riittävästä ja monipuolisesta yritystonttien asemakaavavarannosta



Resurssi / hallintokunnat: Sivistystoimi, konserni- ja tukipalvelut, tekniikka ja ympäristö

Päämäärä: Hyvinkään houkuttelevuus lisääntyy

Vuositavoitteet:

- Asuntomessujen hyödyntäminen niin taloudellisesti kuin imagollisesti
- Asuntomessujen yhteydessä toteutetaan turvallisuusteema alkuperäisten suunnitelmien ja 24 turvallista tuntia toimintasuunnitelman mukaisesti

Resurssi: Konserni- ja tukipalvelut

Paketti 2: Kaikki ikäryhmät

V1 = Porvoo

V2 = Lohja

V3 = Järvenpää

V4 = Kerava

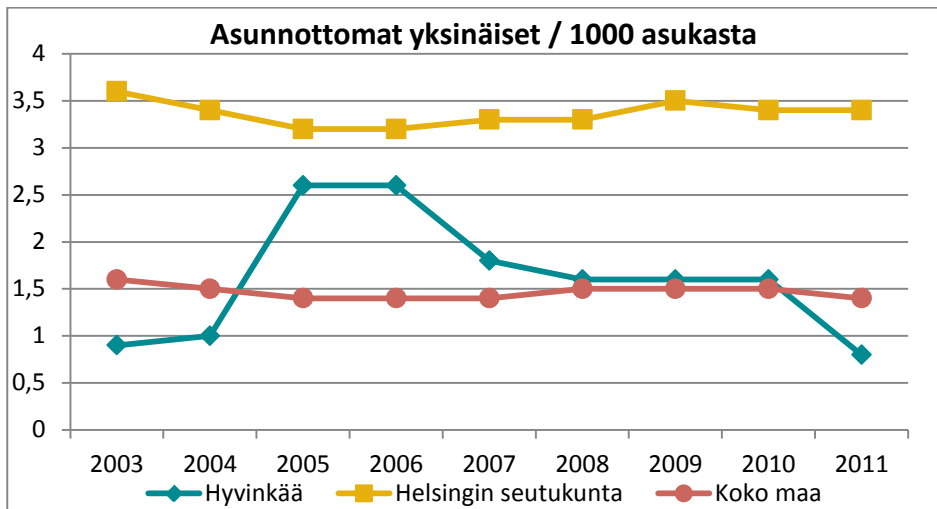
V5 = Tuusula

V6 = Nurmijärvi

V7 = Helsingin seutukunta

V8 = Koko maa

| Teema | Perusindikaattori | Hyvinkää | | V1 | V2 | V3 | V4 | V5 | V6 | V7 | V8 |
|--------------------------------|---|----------|--------|------|------|------|------|------|------|------|------|
| | | Arvo | Muutos | Porv | Lohj | Järv | Kera | Tuus | Nurm | Hels | Koko |
| Osallisuus | Äänestysaktiivisuus kuntavaaleissa, % (2012)Info | 51,5 | ↓ | 59,3 | 56,2 | 54,8 | 55,9 | 59,8 | 59,1 | 56,8 | 58,2 |
| Terveys ja toimintakyky | Kelan sairastavuusindeksi, ikavakioitu (2011)Info | 95,8 | ↔ | 88,4 | 95,5 | 93,7 | 93,1 | 88,5 | 91,4 | - | - |
| Turvallisuus | Poliisin tietoon tulleet henkeen ja terveyteen kohdistuneet rikokset / 1000 asukasta (2012)Info | 7,7 | ↑ | 7 | 5,9 | 8,6 | 7,9 | 3,5 | 4,8 | 8,8 | 7,5 |
| Tasa-arvo ja oikeudenmukaisuus | Gini-kerroin, käytettävissä olevat tulot (2011)Info | 26,7 | ↔ | 27,2 | 26 | 25 | 25,5 | 25,9 | 24,9 | - | 28,5 |
| Asuminen ja ympäristö | Asunnottomat yksinäiset / 1000 asukasta (2011)Info | 1 | ↓↓↓ | 0,4 | 0,5 | 1,3 | 2,2 | 0,5 | 0,6 | 3,4 | 1,5 |
| Toimeentulo | Kunnan yleinen pienituloisuusaste (2011)Info | 11,8 | ↔ | 10,9 | 11,5 | 9,2 | 10,2 | 6,5 | 6,7 | 11,5 | 15 |
| Kuntalaisten palvelut | Terveystiedon edistämisaktiivisuus (TEA) kunnan strategisessa johtamisessa, pistemäärä (2011)Info | 58 | ??? | 24 | - | 57 | - | 43 | 38 | 78 | 61 |



Keskeisimmät havainnot ja arviointi paketista Kaikki ikäryhmät:

Kunnan yleisiä kaikkia ikäryhmiä koskevia hyvinvointi-indikaattoreita tarkasteltaessa Hyvinkään luvut vaihtelevat suuresti suhteessa vertailuryhmiin. Osallisuuden kannalta on huolestuttavaa, että äänestysprosentti syksyn 2012 kuntavaaleissa jäi Hyvinkäällä historiallisen alas. Lisäksi kunnan yleinen pienituloisuusaste on Hyvinkäällä suurempi kuin muissa vertailukunnissa ja Helsingin seutukunnassa, mutta kuitenkin pienempi kuin koko Suomessa. Toisaalta tulonjaon tasaisuutta havainnollistavalla gini-kertoimella mitattuna tuloerot ovat Hyvinkäällä suunnilleen samaa tasoa kuin vertailukunnissa ja hieman pienemmät kuin koko Suomessa.

Hyvinkäällä on tehty vahvaa turvallisuustyötä, ja vuonna 2012 poliisin tietoon tulleita henkeen ja terveyteen kohdistuvia rikoksia oli Hyvinkäällä poikkeuksellisesta ampumatragediasta huolimatta vähemmän kuin muissa lähialueen kaupunkimaisissa vertailukunnissa (Järvenpää ja Kerava). Hyvinkään rikoslukemat ovat myös pienempiä kuin Helsingin seutukunnan vastaavat lukemat. Asunnottomien yksinäisten määrä on Hyvinkäällä ollut tasaisessa laskussa viime vuosina, vaikkakin vuonna 2012 asunnottomien osuus kasvoi hieman. Asunnottomien yksinäisten suhteellinen määrä kaupungissa on selvästi pienempi kuin Helsingin seutukunnassa keskimäärin.

Väestön terveyttä ja toimintakykyä mittaavalla Kelan sairastavuusindeksillä mitattuna Hyvinkään väestö on terveempää kuin Suomessa keskimäärin, mutta sairaampaa kuin vertailukunnissa.

Toimenpiteet vuonna 2013:

Hyvinkään kaupungin vuoden 2013 talousarviossa on tavoitteita, joilla pyritään suoraan tai välillisesti edistämään kaikkien ikäryhmien terveyttä ja hyvinvointia. Lisäksi eri ikäryhmille suunnatut toimenpiteet kasvattavat luonnollisesti samalla koko Hyvinkään väestön hyvinvointia.

Päämäärä: Palvelut uudistuvat ja kehittyvät

Vuositavoitteet:

- Selvitetään hyvinvointikioskin perustamismahdollisuus
- Vapaaehtoistoiminnan laajentuminen
- Parannetaan edellytyksiä asiakaslähtöisten palveluprosessien johtamiseen ja kehittämiseen

Resurssi: Perusturva



Paketti 3: Lapset, varhaisnuoret ja lapsiperheet

V1 = Porvoo

V2 = Lohja

V3 = Järvenpää

V4 = Kerava

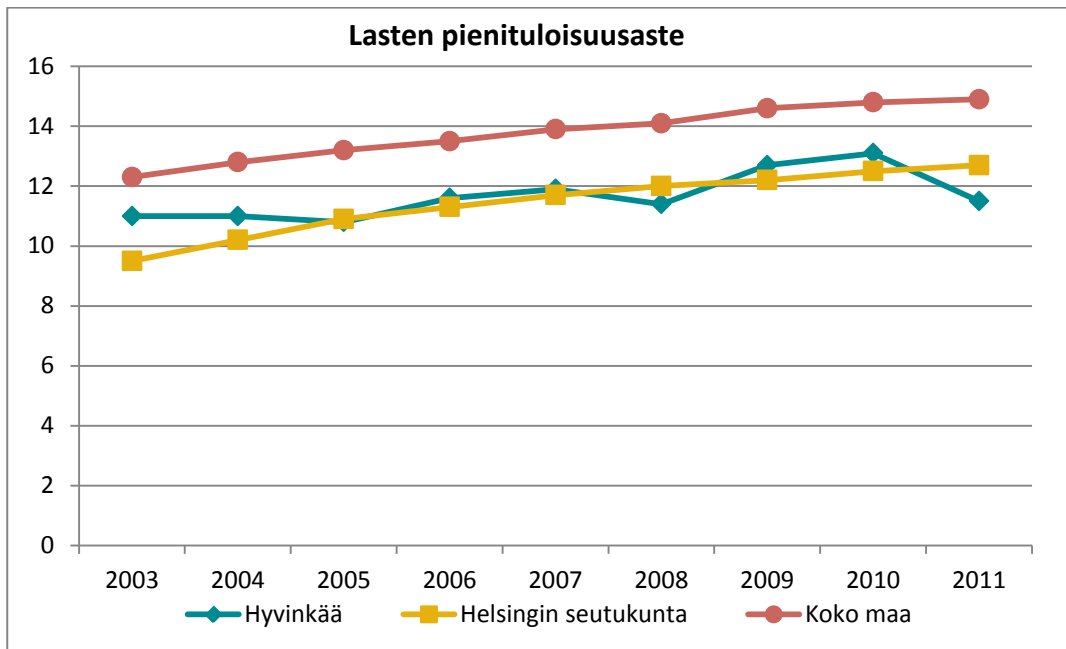
V5 = Tuusula

V6 = Nurmijärvi

V7 = Helsingin seutukunta

V8 = Koko maa

| Teema | Perusindikaattori | Hyvinkää | | V1 | V2 | V3 | V4 | V5 | V6 | V7 | V8 |
|-------------------------|---|----------|--------|------|------|-------|-------|------|------|------|------|
| | | Arvo | Muutos | Porv | Lohj | Järv | Kera | Tuus | Nurm | Hels | Koko |
| Elämänlaatu | Ei yhtään läheistä ystävää, % 8.- ja 9.-luokan oppilaista (2010)Info | 9 | ↓↓↓ | 8 | 10 | 8,9 | 9,3 | 8,9 | - | 9,2 | 9,1 |
| Henkinen hyvinvointi | Keskivaikea tai vaikea masentuneisuus, % 8.- 9.-luokan oppilaista (2010)Info | 17,3 | ↑↑↑ | 14 | 15 | 14,2 | 14,7 | 13,1 | - | 12,5 | 12,8 |
| Terveys ja toimintakyky | Kokee terveydentilansa keskinkertaiseksi tai huonoksi, % 8.- ja 9. luokan oppilaista (2010)Info | 18,8 | ↑↑ | 19,2 | 17,7 | 16,1 | 18,4 | 13 | - | 15,7 | 16,4 |
| Turvallisuus | Vanhemmuuden puutetta, % 8.- ja 9.luokan oppilaista (2010)Info | 23,7 | ↔ | 23 | 25,1 | 26,3 | 28,5 | 21,2 | - | 24,1 | 22,3 |
| Asuminen ja ympäristö | Ahtaasti asuvat lapsiasuntokunnat, % kaikista lapsiasuntokunnista (2012)Info | 28,1 | ↓ | 27,1 | 29,4 | 26,4 | 27,6 | 23,3 | 27 | 30 | 29,2 |
| Toimeentulo | Lasten pienituloisuusaste (2011)Info | 11,5 | ↔ | 11,4 | 12 | 9,3 | 12,6 | 6,5 | 7 | 12,7 | 14,9 |
| Kuntalaisten palvelut | Kasvatus- ja perheneuvonnan asiakkaat vuoden aikana / 1000 alle 18-vuotiasta (2012)Info | 73,1 | ↑↑↑ | 52 | 63 | 136,1 | 154,4 | 68,2 | 66,5 | 64,8 | 73,7 |



Kunnan lisäämät indikaattorit:

| Perusindikaattori | Hyvinkää | | V1 | V2 | V3 | V4 | V5 | V6 | V7 | V8 |
|--|----------|--------|------|------|------|------|------|------|------|------|
| | Arvo | Muutos | Porv | Lohj | Järv | Kera | Tuus | Nurm | Hels | Koko |
| Kodin ulkopuolelle sijoitetut 0 - 17-vuotiaat, % vastaavanikäisestä väestöstä (2011)Info | 1,5 | ↔ | 1 | 0,9 | 1,3 | 1,3 | 1,2 | 0,7 | 1,5 | 1,4 |
| Koulukiusattuna vähintään kerran viikossa, % 8. ja 9. luokkalaisista (2010)Info | 6,9 | ↑↑↑ | 6,8 | 9,5 | 8,6 | 9 | 8,3 | - | 7,3 | 7,6 |
| Lastensuojelun avohuollollisten tukitoimien piirissä 0 - 17-vuotiaita vuoden aikana, % vastaavanikäisestä väestöstä (2011)Info | 9,5 | ↑↑↑ | 6,3 | 5,5 | 7,1 | 7,6 | 5,5 | 6,1 | 7,6 | 6,7 |
| Toimeentulotukea saaneet lapsiperheet, % lapsiperheistä (2011)Info | 7,9 | ↔ | 7,1 | 6,6 | 7,1 | 9,8 | 3,6 | 3,7 | 9,4 | 8,6 |
| Tosi humalassa vähintään kerran kuukaudessa, % 8.- ja 9.-luokan oppilaista (2010)Info | 16,3 | ↑↑↑ | 18,7 | 15 | 18,9 | 17,8 | 15,3 | - | 16 | 15,5 |
| Tupakoi päivittäin, % 8.- ja 9.-luokan oppilaista (2010)Info | 14,5 | ↑↑↑ | 18,4 | 14,1 | 18,5 | 19,3 | 17,2 | - | 14,8 | 15 |

Laadunarviointi Hyvinkään päivähoidossa

Lasten ja lapsiperheiden hyvinvointiin vaikuttaa oleellisesti päivähoito. Vuonna 2012 lapsia oli Hyvinkäällä päivähoidossa 2 380 henkilöä. Hyvinkään sivistystoimi suoritti tammi-helmikuussa 2012 laadunarvioinnin päivähoidossa. Arviointiin osallistui 334 lasta vanhempiensa haastattelemana. Lapsista 83 % koki, että päiväkodissa on mukavaa aina tai usein. Lapsista 86 % tykkäsi mennä aina tai yleensä päiväkotiin. Lapsista 85 % oli sitä mieltä, että päiväkodin aikuiset kuuntelevat heitä, kun heillä on asiaa. 90 %:lla lapsista oli aina tai yleensä kavereita päiväkodissa. Lapset kuitenkin

kin toivoivat, että päiväkodin aikuiset leikkisivät ja pelaisivat heidän kanssaan enemmän. Haastatelluista lapsista 68 % ei pelkää päiväkodissa lainkaan ja 7 % kertoo pelkäävänsä ainakin välillä.

Vanhempien kokemukset päivähoidosta olivat varsin positiiviset. Vanhemmat kokivat itsensä tervetulleiksi päiväkodin toimintaan ja tapahtumiin. Vanhemmat olivat myös pääsääntöisesti sitä mieltä, että heidän lapset voivat hyvin päivähoidossa. Vastausten perusteella myös välit henkilöstöön ovat avoimet ja luottamukselliset ja henkilöstö on asiantuntevaa ja pätevää.

Vuonna 2012 esiopetuksen oppilashuoltoa on kehitetty ja painotettu lasten kehityksen varhaista tukea varhaiskasvatuksessa sekä ohjattu tukiresursseja kehityksen pulmien ennalta ehkäisyyn. Tämän takia esimerkiksi erityisen tuen lasten määrä on arvioitua pienempi.

Keskeisimmät havainnot ja arviointi paketista Lapset, varhaisnuoret ja lapsiperheet:

Lasten, varhaisnuorten ja lapsiperheiden hyvinvointia mittaavat indikaattorit antavat vaihtelevan kuvan Hyvinkään tilanteesta. Lasten ja nuorten henkisen hyvinvoinnin kannalta on huolestuttavaa, että keskivaikeasti tai vaikeasti masentuneiden 8.-9.-luokan oppilaiden osuus on Hyvinkäällä selvästi suurempi kuin vertailualueilla. Hyvinkään lukema on noussut selvästi vuodesta 2006, jolloin asiaa edellisen kerran Hyvinkäällä mitattiin. On kuitenkin huomioitava, että koska kyseessä on yksittäisen vuoden lukema, voi Hyvinkään korkea arvo johtua satunnaisesta vaihtelusta. Myös terveydentilansa keskinkertaiseksi tai huonoksi kokevien 8.-9.-luokan oppilaiden osuus on Hyvinkäällä kasvanut.

Lapsien asuinolosuhteet ovat sen sijaan Hyvinkäällä kohentuneet tasaisesti, mikäli tarkastellaan ahtaasti asuvien lapsikuntien osuutta kaikista asuntokunnista. Laskusuunnassa on myös ilman yhtään läheistä ystävää elävien 8.- ja 9.luokan oppilaiden osuus. Lasten pienituloisuusaste on Hyvinkäällä suurempi kuin muutamissa vertailukunnissa, mutta kuitenkin pienempi kuin koko maassa ja Helsingin seutukunnan alueella. Hyvinkäällä siis pienempi osa lapsista asuu pienituloisissa kotitalouksissa kuin Suomessa keskimäärin. Myös toimeentulotukea saaneiden lapsiperheiden osuus lapsiperheistä on korkea, mutta toisaalta Hyvinkäällä pienempi kuin koko Suomessa. Tutkimusten mukaan vanhempien pitkäaikainen toimeentulotukiasiakkuus altistaa lapsen ja nuoren vakavalle syrjäytymisriskille. Lastensuojelun-avohuollon tukitoimien piirissä olleiden lasten osuus on Hyvinkäällä korkeampi kuin koko Suomessa. Kodin ulkopuolelle sijoitettujen lasten määrä on voimakkaasti kasvanut loppuvuonna 2012 ja kasvu on jatkunut vuonna 2013.

Toimenpiteet vuonna 2013:

Tavoite: Lasten ja nuorten hyvinvoinnin tukeminen perustuu laajapohjaisessa valmistelussa tehtyyn ohjelmaan.

Toimenpide: Laaditaan lasten ja nuorten hyvinvointisuunnitelma vuosille 2014 – 2017 yhteistyössä kaupungin, järjestöjen ja muiden toimijoiden kanssa.

Resurssi/hallintokunta: Kaupungin hallintokunnat yhdessä budjetin sisällä.

Tavoite: Varhainen puuttuminen neuvolassa

Toimenpide: Lisätään kotikäyntejä 10 % verrattuna vuoteen 2012; Kotikäyntien määrä arvoilta 500 v. 2012, v. 2013 550

Resurssi: Neuvolan terveydenhoitajat, tarvittaessa yhteistyössä sosiaalipalveluiden kanssa.



Tavoite: Eroperheille on tarjolla sovittelutukea

Toimenpide: Perheasiainsovittelun toimintamalli on uudistettu.

Resurssi: Sosiaalipalveluiden lapsiperheiden palvelut

Tavoite: Varhaisen tuen mahdollisuuden tunnistaminen

Toimenpide: Yhteenvetojen tekeminen luokittain oppilaiden terveystarkastuksista kouluterveydenhuollossa.

Resurssi/hallintokunta: Kouluterveydenhoitajat

Tavoite: Vaikeasti käytöshäiriöisten lasten perusopetuksen turvaaminen

Toimenpide: Perustetaan perusopetuksen vetämä työryhmä, jossa ovat mukana perheneuvolan, lastensuojelun, terveydenhuollon (sekä lasten- ja nuorisopsykiatrian) edustajat. Työryhmä on laatinut suunnitelman vuoden 2013 loppuun mennessä.

Resurssi/hallintokunta: Sivistystoimi ja perusturva yhdessä budjetin sisällä.

Tavoite: Lastensuojelun asiakasperheille on tarjolla ryhmämuotoista moniammatillista perhekuntoutusta.

Toimenpide: Toimintamalli on luotu ja pilotoitu.

Resurssi: Lastensuojelun perhetyö, psykososiaaliset palvelut

Paketti 4: Nuoret ja nuoret aikuiset

V1 = Porvoo

V2 = Lohja

V3 = Järvenpää

V4 = Kerava

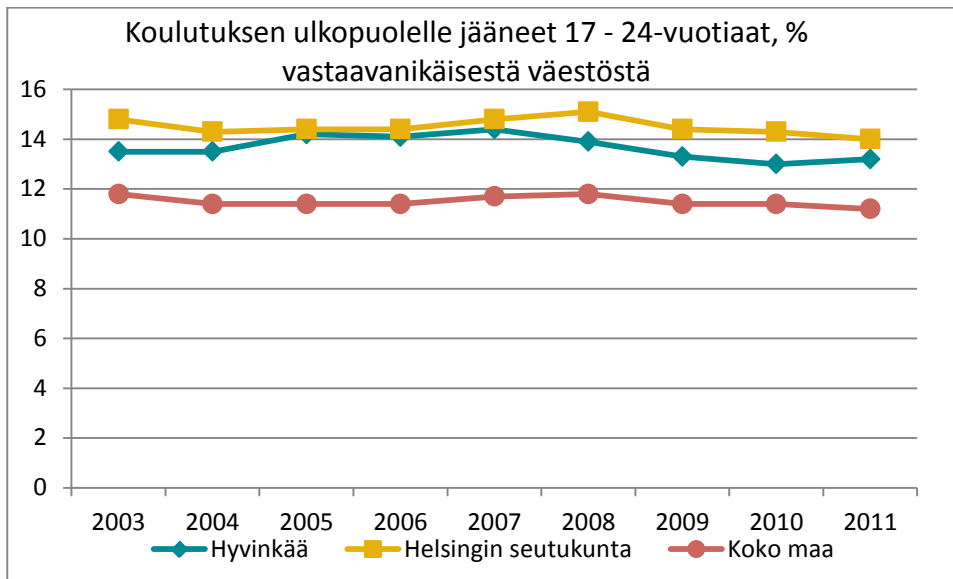
V5 = Tuusula

V6 = Nurmijärvi

V7 = Helsingin seutukunta

V8 = Koko maa

| Teema | Perusindikaattori | Hyvinkää | | V1 | V2 | V3 | V4 | V5 | V6 | V7 | V8 |
|-------------------------|---|----------|--------|------|------|------|------|------|------|------|------|
| | | Arvo | Muutos | Porv | Lohj | Järv | Kera | Tuus | Nurm | Hels | Koko |
| Elämänlaatu | Ei yhtään läheistä ystävää, % ammatillisen oppilaitoksen 1. ja 2. vuoden opiskelijoista (2010)Info | 10,8 | ↑↑↑ | 10,6 | 8,8 | 7,1 | 8,7 | - | - | 8,4 | 7,8 |
| Elämänlaatu | Ei yhtään läheistä ystävää, % lukion 1. ja 2. vuoden opiskelijoista (2010)Info | 7,1 | ↓↓↓ | 7,4 | 9,1 | 9,4 | 9,1 | 7,9 | - | 7,1 | 7,4 |
| Henkinen hyvinvointi | Mielenterveyden ja käyttäytymisen häiriöiden vuoksi työkyvyttömyyseläkettä saavat 16-24-vuotiaat, % vastaavanikäisistä (2012)Info | 0,9 | ↑↑↑ | 0,8 | 1 | 1,1 | 0,8 | 1,1 | 0,9 | 0,7 | 0,9 |
| Terveys ja toimintakyky | Kokee terveydentilansa keskimääräiseksi tai huonoksi, % ammatillisen oppilaitoksen 1. ja 2. vuoden opiskelijoista (2010)Info | 17,5 | ↓↓ | 22,8 | 19,2 | 19,7 | 16,5 | - | - | 20,6 | 20,7 |
| Terveys ja toimintakyky | Kokee terveydentilansa keskimääräiseksi tai huonoksi, % lukion 1. ja 2. vuoden opiskelijoista (2010)Info | 15,3 | ↑ | 19,2 | 15 | 14,7 | 14,9 | 15,3 | - | 17,6 | 17,1 |
| Turvallisuus | Kokenut fyysistä uhkaa vuoden aikana, % ammatillisen oppilaitoksen 1. ja 2. vuoden opiskelijoista (2010)Info | 24,2 | ↑↑↑ | 19,9 | 21,7 | 22,2 | 23,2 | - | - | 24,3 | 20,7 |
| Opiskelu ja työ | Koulutuksen ulkopuolelle jääneet 17 - 24-vuotiaat, % vastaavanikäisestä väestöstä (2011)Info | 13,2 | ↓ | 12,1 | 14,2 | 14,6 | 16,6 | 13,2 | 13 | 14 | 11,2 |
| Asuminen ja ympäristö | Koulun fyysisissä työoloissa puutteita, % lukion 1. ja 2. vuoden opiskelijoista (2010)Info | 51,2 | ↔ | 36,5 | 37,9 | 28,5 | 29,5 | 46,1 | - | 43,2 | 41,7 |
| Toimeentulo | Toimeentulotukea pitkäaikaisesti saaneet 18-24-vuotiaat, % vastaavanikäisestä väestöstä (2011)Info | 3,8 | ↑↑↑ | 2 | 2,3 | 3,6 | 3 | 1,5 | 1,5 | 2,8 | 2,9 |
| Kuntalaisten palvelut | Päihdehuollon laitoksissa hoidossa olleet 15-24 -vuotiaat / 1000 vastaavanikäistä (2011)Info | 1,4 | ↓↓↓ | - | 1,7 | 1 | 3,3 | - | 1,8 | 1,5 | 1,2 |



Kunnan lisäämät indikaattorit

| Perusindikaattori | Hyvinkää | | V1 | V2 | V3 | V4 | V5 | V6 | V7 | V8 |
|---|----------|--------|------|------|------|------|------|------|------|------|
| | Arvo | Muutos | Porv | Lohj | Järv | Kera | Tuus | Nurm | Hels | Koko |
| Nuorisotyöttömät, % 18 - 24-vuotiaasta työvoimasta (2012) Info | 10,6 | ↑↑↑ | 11,5 | 10,7 | 8,8 | 8 | 7,4 | 7,3 | 6,9 | 12,4 |

Keskeisimmät havainnot ja arviointi paketista Nuoret ja nuoret aikuiset

Nuorten ja nuorten aikuisten osalta huomio kiinnittyy toimeentulotukea saavien nuorten suureen määrään Hyvinkäällä. Kaupungin 18-24-vuotiaasta väestöstä 3,8 % oli vuonna 2011 saanut pitkäaikaisesti toimeentulotukea. Järvenpäättä lukuun ottamatta toimeentulotuen pitkäaikaisasiakkaiden osuus 18-24-vuotiaista on muilla vertailualueilla selvästi Hyvinkäätä pienempi. Toimeentulotukea pitkäaikaisesti saaneiden määrä on viime vuosina kasvanut Hyvinkäällä tasaisesti, joten SOHVI-hankkeen (Liite 1) keräämä tieto toimeentulotuen asiakkaiden hyvinvointikokemuksista on erityisen ajankohtaista.

Positiivista kehitystä on Hyvinkäällä tapahtunut erityisesti koulutuksen ulkopuolelle jääneiden määrän suhteen. Yhä harvempi 17–24-vuotias nuori jää Hyvinkäällä koulutuksen ulkopuolelle. Tässä suhteessa Hyvinkää on vertailualueiden parhaimmista.

Mielenterveyden ja käyttäytymisen häiriöiden vuoksi työkyvyttömyyseläkettä saavien 16-24-vuotiaiden osuus ikäryhmästä on noussut viimeisen 10 vuoden aikana koko maassa, ja sama trendi on havaittavissa myös Hyvinkäällä.

Toimenpiteet vuonna 2013

Tavoite: Luokka-astekohtaisten tapahtumien järjestäminen kaikille 6. – 9.-luokkalaisille

Toimenpide: Järjestetään ikäluokittain seuraavat tapahtumat:

6.-lk Päihdekupla

7.-lk Ryhmäytysviikko

8.-lk Teematunnit kouluissa

9.-lk Ysiltä Elämään -messut

Resurssi: Nuoris- ja liikuntapalvelut

Tavoite: Verkon ja muun uuden teknologian käyttö nuorten tavoittamiseksi ja toimintaan sitouttamiseksi

Toimenpide: Nuorisopalveluiden työntekijät toimivat aktiivisesti sosiaalisessa mediassa (Facebookissa), jonka kautta työntekijät ovat tavoitettavissa ja jossa järjestetään viikoittaista toimintaa chatin kautta. Lisäksi käynnistetään Hyvinkään Pelitalo-toiminta syyskuusta 2012 alkaen nuorisotalo Sillassa, mikä mahdollistaa monipuolisen, tavoitteellisen ja yhteistoiminnallisen tietokoneiden käytön nuorten kanssa.

Resurssi/hallintokunta: Sosiaalisessa mediassa Nuorisopalvelut / Pelitalohankkeessa Nuorisopalvelut ja

OKM:n hanke

Tavoite: Harrastusmahdollisuuksien luominen perusopetusikäisille nuorille osana sosiaalista vahvistamista

Toimenpide: Liikunta- ja nuorisopalvelut sekä perusopetus järjestävät kerhotoimintaa eri kaupunginosissa, kouluilla ja nuorisotaloilla

Resurssi/hallintokunta: Nuoris- ja liikuntapalvelut, perusopetus, ELY ja OKM (hankerahoitus)

Tavoite: Terveysnäkökulman vahvistaminen palveluiden suunnittelussa ja kohdentamisessa

Toimenpide: Luodaan vuoden 2013 aikana terveysliikunnan toimintamalli

Resurssi/hallintokunta: Liikunta- ja Nuorisopalvelut

Tavoite: Nuorten tupakoinnin vähentäminen

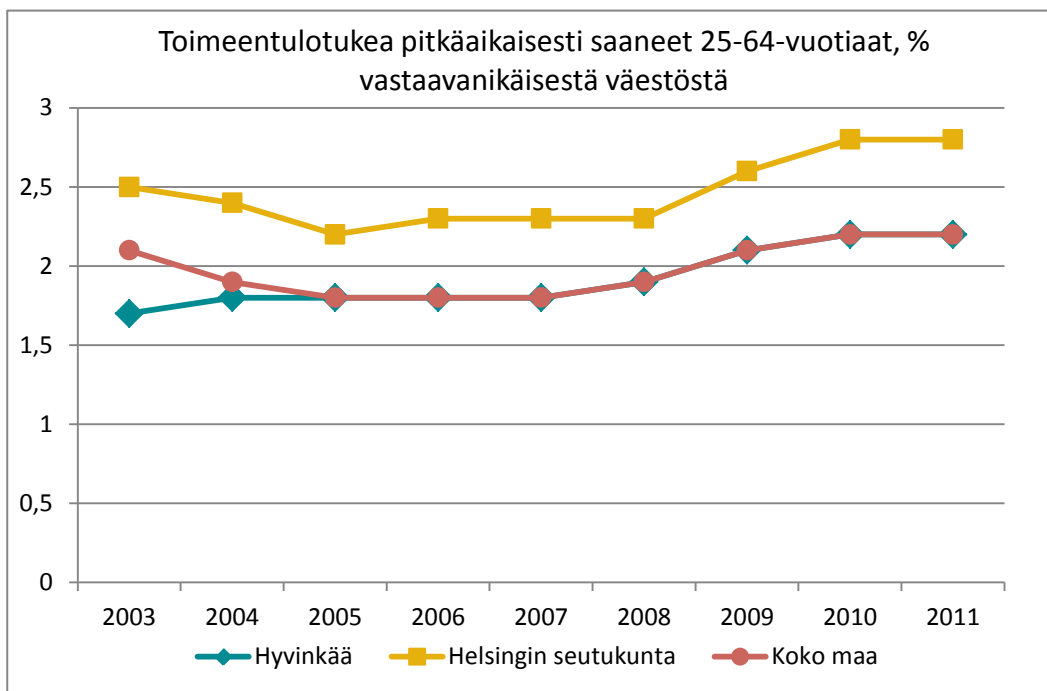
Toimenpide: Valistuksen lisääminen, tupakointikieltojen tehokkaampi valvonta, yhteinen toimintamalli tupakointiin puuttumiseen

Resurssi/hallintokunta: Ympäristöterveydenhuolto, perusterveydenhuolto, sivistystoimi

Paketti 5: Työikäiset

V1 = Porvoo
V2 = Lohja
V3 = Järvenpää
V4 = Kerava
V5 = Tuusula
V6 = Nurmijärvi
V7 = Helsingin seutukunta
V8 = Koko maa

| Teema | Perusindikaattori | Hyvinkää | | V1 | V2 | V3 | V4 | V5 | V6 | V7 | V8 |
|-------------------------|--|----------|--------|------|------|------|------|------|------|------|------|
| | | Arvo | Muutos | Porv | Lohj | Järv | Kera | Tuus | Nurm | Hels | Koko |
| Henkinen hyvinvointi | Mielenterveysperusteisesti sairauspäivärahaa saaneet 25-64-vuotiaat / 1000 vastaavanikäistä (2012)Info | 20,8 | ↓ | 16,3 | 17,9 | 19,8 | 19,5 | 18,1 | 17,3 | 17,4 | 18,7 |
| Terveys ja toimintakyky | Työkyvyttömyyseläkettä saavat 25-64-vuotiaat, % vastaavanikäisestä väestöstä (2012)Info | 7,6 | ↔ | 6,6 | 7,8 | 6,8 | 6,8 | 5,9 | 5,5 | 5,5 | 8,3 |
| Opiskelu ja työ | Vaikeasti työllistyvät, % 15 - 64-vuotiaista (2012)Info | 3,6 | ↑↑↑ | 3,6 | 3,3 | 3 | 2,7 | 1,9 | 1,6 | - | 4,1 |
| Toimeentulo | Toimeentulotukea pitkäaikaisesti saaneet 25-64-vuotiaat, % vastaavanikäisestä väestöstä (2011)Info | 2,2 | ↑↑↑ | 1,6 | 1,2 | 2,2 | 2,2 | 0,9 | 1,1 | 2,8 | 2,2 |
| Kuntalaisten palvelut | Päihdehuollon laitoksissa hoidossa olleet 25-64-vuotiaat / 1000 vastaavanikäistä (2011)Info | 1,9 | ↓ | 2 | 2 | 2,2 | 2,7 | 1,2 | 1,6 | 4,1 | 3,2 |



Keskeisimmät havainnot ja arviointi paketista Työkäiset

Hyvinkään työkäisen väestön yhdeksi haasteeksi tunnistettiin vuoden 2012 hyvinvointikertomuksessa toimeentulovaikkeudet. Toimeentulotukea pitkäaikaisesti saaneiden osuus 25-64-vuotiaista oli vuonna 2011 Hyvinkäällä korkeampi kuin esim. naapurikunnissa Tuusulassa ja Keravalla. Hyvinkään lukema on kuitenkin täsmälleen sama kuin koko Suomen vastaava lukema ja pienempi kuin Helsingin seutukunnan luku.

Toinen vuoden 2012 hyvinvointikertomuksessa esille nostettu haaste oli työkyvyttömiä suuri määrä kaupungissa. Työkyvyttömyyseläkettä saavien 25-64-vuotiaiden osuus vastaavanikäisestä väestöstä onkin Hyvinkäällä suurempi kuin Helsingin seutukunnassa keskimäärin. Koko Suomen tilanteeseen verrattuna Hyvinkäällä on kuitenkin suhteellisesti hieman vähemmän työkyvyttömyyseläkettä saavia työkäisiä.

Myös pitkäaikaistyöttömyys tunnistettiin haasteeksi vuoden 2012 hyvinvointikertomusta valmisteltaessa. Pitkäaikaistyöttömien määrä onkin jatkanut kasvuaan, ja esimerkiksi heinäkuun 2013 lopussa pitkäaikaistyöttömiä oli Hyvinkäällä 31 % enemmän kuin vuotta aiemmin².

Toimenpiteet vuonna 2013

Tavoite: Työkäisten terveyden edistäminen

Toimenpide: Terveystarkastusten järjestäminen opiskelu- ja työterveyshuollon ulkopuolelle jääville nuorille ja työkäisille; yht. noin 1 100. Tavoitteena v. 2013 tarkastaa 500.

Resurssi/hallintokunta: Vastaanottojen lääkärit ja sairaanhoitajat

Tavoite: Terveyden edistäminen, varhainen tukeminen

Toimenpide: Hyvinvointikioskin perustamismahdollisuuksien kartoittaminen

Resurssi/hallintokunta: Perusturvan omana työnä – ei erillistä talousarviovarausta.

Tavoite: Terveellisen liikkumisen lisääminen

Toimenpide: Pyritään lisäämään kestävää arkiliikkumista, kuten kävelyä, pyöräilyä ja joukkoliikennettä, samalla vähentäen yksityisautoilua. Kehitetään liikuntapaikkoja.

Resurssi/hallintokunta: Tekniikka ja ympäristö, liikuntapalvelut

Tavoite: Pikavipeillä velkaantumista johtuvaa syrjäytymistä pyritään vähentämään

Toimenpide: Laaditaan selvitys pienlainojen myöntämisen toimintamallin käyttöönoton edellytyksistä.

Resurssi/hallintokunta: Aikuissosiaalityö

Tavoite: Elämänhallintansa menettäneiden turvallisen ja terveellisen asumisen järjestäminen

Toimenpide: Laaditaan toimintaohjeet.

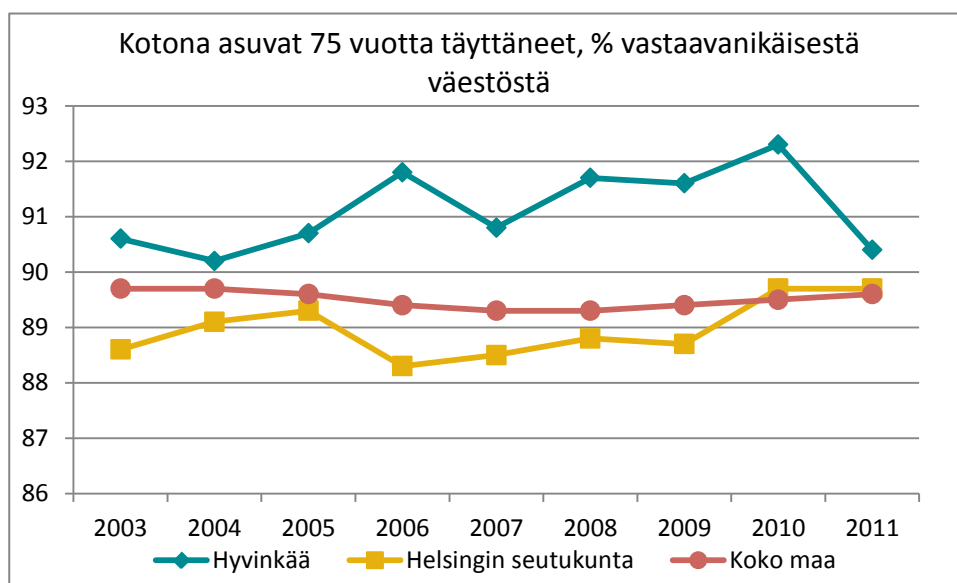
Resurssi: Ympäristöterveydenhuolto, perusturva, rakennusvalvonta, pelastuslaitos, poliisi

² Uudenmaan ELY-keskus, heinäkuun työllisyyskatsaus

Paketti 6: Ikäihmiset

V1 = Porvoo
V2 = Lohja
V3 = Järvenpää
V4 = Kerava
V5 = Tuusula
V6 = Nurmijärvi
V7 = Helsingin seutukunta
V8 = Koko maa

| Teema | Perusindikaattori | Hyvinkää | | V1 | V2 | V3 | V4 | V5 | V6 | V7 | V8 |
|-------------------------|--|----------|--------|-------|-------|------|-------|------|------|------|------|
| | | Arvo | Muutos | Porv | Lohj | Järv | Kera | Tuus | Nurm | Hels | Koko |
| Henkinen hyvinvointi | Dementiaindeksi, ikävakioitu (2009)Info | 81,8 | ??? | 106,2 | 104,6 | 100 | 105,4 | 91,7 | 59,8 | - | 100 |
| Terveys ja toimintakyky | Erityiskorvattaviin lääkkeisiin oikeutettuja 65 vuotta täyttäneitä, % vastaavanikäisestä väestöstä (2012)Info | 64 | ↔ | 58,1 | 60,6 | 61,3 | 61 | 60,2 | 61,6 | 57,8 | 63,2 |
| Asuminen ja ympäristö | Kotona asuvat 75 vuotta täyttäneet, % vastaavanikäisestä väestöstä (2011)Info | 90,4 | ↔ | 90 | 91,8 | 93,3 | 95,6 | 93 | 91 | 89,7 | 89,6 |
| Toimeentulo | Täyttä kansaneläkettä saaneet 65 vuotta täyttäneet, % vastaavanikäisestä väestöstä (2012)Info | 1,7 | ↓↓↓ | 1,9 | 1,7 | 1,4 | 0,8 | 1,3 | 1,3 | 1,7 | 2,8 |
| Kuntalaisten palvelut | Säännöllisen kotihoidon piirissä 30.11. olleet 75 vuotta täyttäneet asiakkaat, % vastaavanikäisestä väestöstä (2011)Info | 8,7 | ↓↓↓ | 11,8 | 10,2 | 8,8 | 5,9 | 13,7 | 13,5 | 11,1 | 12,2 |



Keskeisimmät havainnot ja arviointi paketista Ikäihmiset:

Ikäihmisten ikävakioitu dementiaindeksi on Hyvinkäällä selvästi parempi kuin muissa vertailukunnissa, Nurmijärveä lukuun ottamatta. Dementiaindeksi ilmaisee kunnassa Alzheimer-tautiin myönnettyjen reseptikorvauslääkkeiden määrän suhteutettuna väestöön ja edelleen koko maan tasoon.

Kotona asuvien yli 75-vuotiaiden osuus ikäryhmästä oli Hyvinkäällä vuonna 2011 hieman pienempi kuin valtaosassa vertailukuntia, mutta kuitenkin aavistuksen suurempi kuin Helsingin seutukunnan ja koko Suomen alueella.

Täyttä kansaneläkettä saaneiden yli 65-vuotiaiden osuus vastaavanikäisestä väestöstä oli Hyvinkäällä vuonna 2011 täsmälleen yhtä suuri kuin vuotta aiemmin.

Toimenpiteet vuonna 2013

Tavoite: Fyysisen ja henkisen vireyden ja toimintakyvyn ylläpitäminen ja paikallisidentiteetin kehittäminen

Toimenpide: Kehitetään erityisesti senioreille suunnattuja kirjasto-, kulttuuri- ja liikuntapalveluita.

Resurssi/hallintokunta: Kulttuuri- ja vapaa-aikatoimi

Tavoite: Ikäihmisten neuvonnan ja ohjauksen vahvistaminen

Toimenpide: Vanhuspalvelulain neuvontavelvoitteiden täyttäminen, hyvinvointikioskin perustamismahdollisuuksien kartoittaminen

Resurssi/hallintokunta: Koti- ja laitospalvelut ja terveydenhuolto, omana työnä – ei erillistä talousarviovarausta

Tavoite: Kolmannen sektorin toimijoiden kumppanuuden vahvistaminen edelleen

Toimenpide: Hyvän arjen kuriirit toiminnan laajentaminen

Resurssi/hallintokunta: Koti- ja laitospalvelut, omana työnä – ei erillistä talousarviovarausta

Tavoite: Henkilöstövoimavarojen vahvistaminen

Toimenpide: Henkilöstön osaamisen lisääminen, henkilöstömäärän lisääminen talousarvion puitteissa, vanhuspalvelulain velvoitteiden täytäntöönpano

Resurssi/hallintokunta: Koti- ja laitospalvelut, omana työnä, sisäisin koulutuksin ja prosesseja kehittämällä – ei erillistä talousarviovarausta vuodelle 2013

Tavoite: Laitosasumisen fyysisten puitteiden puutteiden korjaaminen, asumispalvelupaikkojen lisääminen tarvetta paremmin vastaavaksi

Toimenpide: Paavolan vanhankodin peruskorjaus ja laajennus, Sahanmäen palvelukeskuksen peruskorjaus ja laajennus

Resurssi: Koti- ja laitospalvelut, Konserni- ja tukipalvelut, esitetty 300 000 euron varausta investointeihin vuosille 2013 (- 2014) Paavolan peruskorjaukseen sekä sama summa Sahanmäen peruskorjaukseen.

1.2 Hyvinvointikyselyn tuloksia

Tähän lukuun on nostettu keskeisimmät johtopäätökset liitteessä 1. esitetyistä hyvinvointikyselyn tuloksista. Kysely tehtiin Hyvinkäällä asuneille toimeentulotukea koskeneen päätöksen lokamarraskuun vaihteessa 2012 saaneille. Kyselyn toteuttamien oli osa SOHVI-hankkeeseen kuuluvan Laurea-ammattikorkeakoulun ja Hyvinkään kaupungin yhteistyönä toteuttamaa osahanketta.

Kyselyyn vastanneiden taustatiedoista mainittakoon ensinnäkin, että kolme viidesosaa heistä oli naisia ja kaksi viidesosaa miehiä. Toiseksi mainittakoon, että valtaosa vastanneista oli keski-ikäisiä tai sitä vanhempia yli kolme viidesosan heistä ollessa iältään 40–64-vuotiaita. (Liite 1., Taulukot 1. ja 2.)

Ensimmäinen huomiota herättävä seikka vastaajien äidinkielen mukaan tarkasteltuihin kysymyksiin annetuista vastauksista on, että siihen vastanneista miltei neljäsosa oli muuta kuin suomea äidinkielenään puhuneita. Heidän osuutensa vastanneista oli siten huomattavasti suurempi kuin niiden vuoden 2012 lopussa Hyvinkäällä asuneiden henkilöiden, jotka puhuivat äidinkielenään muuta kuin suomea. (Liite 1., Taulukot 3. ja 4.) Toinen huomiota herättävä seikka on, että miltei kolme neljäsosaa kyselyyn vastanneista suomea äidinkielenään puhuneista asui yksin, kun taas yli neljä viidesosaa muuta kuin suomea äidinkielenään puhuneista asui jonkun asuinkumppanin kanssa (Liite 1., Taulukko 5.).

Kolmas huomiota herättävä seikka on, että muuta kuin suomea äidinkielenään puhuneet vastaajat olivat pääosin tyytyväisempiä kuin suomea äidinkielenään puhuneet vastaajat omaan elämäntilanteeseensa yleensä, taloudelliseen ja terveydelliseen hyvinvointiinsa sekä mahdollisuuksiinsa vaikuttaa Hyvinkään palveluiden kehittämiseen (Liite 1., Taulukot 6., 9.–11. ja 18.) Sen sijaan suurempi osa heistä oli itsensä usein tai melko usein yksinäiseksi kokevia ja aikeissa muuttaa lähiaikoina pois Hyvinkäältä kuin suomea äidinkielenään puhuneista (Liite 1., Taulukot 7. ja 19.).

Kaikkien kyselyyn vastanneiden mukaan tarkasteltuihin kysymyksiin annetuista vastauksista todettakoon ensinnäkin, että vastaajat kokivat yleisesti ottaen asuinalueensa turvallisiksi. Eniten he kokivat turvattomuutta asuinalueillaan alkoholin käytön ja järjestyshäiriöiden vuoksi. (Liite 1., Taulukko 8.) Toiseksi todettakoon, että vastaajat olivat pääosin tyytyväisiä Hyvinkäällä tarjolla oleviin palveluihin. He olivat kuitenkin jonkin verran tyytymättömämpiä kunnallisia terveys-, sosiaalitoimiston, koulutus- ja postipalveluita kuin muita palveluita kohtaan. (Liite 1., Taulukko 13.)

Työvoimatoimiston ja Kelan palveluita koskeviin kysymyksiin annetuista vastauksista todettakoon, että varsin suuri osa vastaajista ei osannut sanoa, olivatko he tyytyväisiä kysymyksissä mainittuihin yksittäisiin palveluihin. Niihin yksittäisiin palveluihin, joita he osasivat arvioida, suurin osa heistä oli tyytyväisiä tai melko tyytyväisiä. (Liite 1., Taulukot 16.–17.)

1.3 Yhteenveto ja johtopäätökset havainnoista ja arvioinneista

Hyvinvointikertomukseen on kerätty monipuolista tietoa hyvinkääläisten hyvinvoinnista. Hyvinvointi-indikaattorien tulkinnassa keskeisenä haasteena on keskeisten mittarien valinta ja tulosten analysointi monipuolisesti, mutta ytimekkäästi. Päätöksenteon helpottamiseksi johtopäätökset on hyvinvointikertomuksessa jaoteltu samaan tapaan kuin indikaattoritietokin. Ryhmän jäsenet ovat ammatitaitonsa ja indikaattoritiedon perusteella määritelleet Hyvinkään väestön hyvinvoinnin ja palvelujärjestelmän vahvuuksia, kehittämisen kohteita, vaikutuskeinoja sekä vuodelle 2014 suunniteltuja toimenpiteitä.

1. Kunnan rakenteet, talous ja elinvoima

| VAHVUUDET | HAASTEET |
|---|---|
| <ul style="list-style-type: none"> • Työpaikkaomavaraisuus • Kärkiyritysten vakaa tilanne • Hyvä ja monipuolinen asuntotonttitarjonta • Sijainti metropolialueella • Kasvava asukasmäärä • Muuttovoitto vuonna 2013 • Keskimääräistä suuremmat verotulot • Tiivis kaupunkirakenne | <ul style="list-style-type: none"> • Muita KUUMA-kuntia korkeampi työttömyysaste • Väestönkasvun hidastuminen (vuonna 2013 kasvu kuitenkin erittäin voimakasta) • Naapurikuntiin verrattuna haasteellinen ikärakenne • Yksinhuoltajaperheiden kasvava määrä • Naapureita heikompi väestön koulutustaso • Kuntatalouden kehitys • Demografinen huoltosuhte suurempi kuin Helsingin seudulla • Yhden hengen asuntokuntien suuri määrä • Väestön ikääntyminen • Lisääntynyt työttömyys |

Vaikutuskeinoja:

- Riittävästä ja monipuolisesta asuntotarjonnasta huolehtiminen
- Elinkeinoelämän toimintaedellytysten kehittäminen

| TOIMENPITEET VUONNA 2014 |
|--|
| <p>Tavoite: Hyvinkään tunnettuus laadukkaiden sivistys- ja vapaa-ajan palvelujen tarjoajana kasvaa.</p> <p>Toimenpide: Yhteistyössä viestintä-yksikön kanssa Hyvinkään kaupungin markkinoinnissa nostetaan esille esimerkkejä kaupungin sivistys- ja vapaa-aikapalveluiden laadusta.</p> <p>Resurssi: Sivistystoimi ja viestintäyksikkö</p> |
| <p>Tavoite: Yrittäjämäinen toiminta ja yrittäjyys osaksi urasuunnittelua kouluissa</p> <p>Toimenpide: Yrittäjyyttä pilotoidaan koulujen opetuksessa.</p> <p>Resurssi: Sivistystoimi, yritysasiainmies ja liiketoimintajohtaja</p> |

Tavoite: Paikallisen yrittäjyyden edistäminen ja yrittäjien tietoisuuden lisääminen kaupungin hankinnoista.

Toimenpide: Laaditaan suunnitelma vuosittavoitteen saavuttamiseksi.

Resurssi: Konserni- ja tukipalvelut

Tavoite: Kuntalaisiin kohdistuvan turvallisuustoiminnan laatua parannetaan.

Laaditaan mittaristo, jonka avulla arvioidaan tapaturmakehitystä ja tämän pohjalta tehdään toimenpideohjelma tapaturmien vähentämiseksi.

Resurssi: Konserni- ja tukipalvelut

2. Kaikki ikäryhmät

VAHVUUDET

- Helposti autottomien saavutettavissa olevat palvelut keskustassa
- Arkiliikuntamahdollisuuksien parantaminen: hankkeet, olosuhteet rahoitukset
- Monipuoliset harrastusmahdollisuudet
- Asunnottomien määrän laskuhdanne (joskin vuonna 2012 määrä hieman kasvoi)

HAASTEET

- Heikko äänestysaktiivisuus
- Pienituloisuusaste

TOIMENPITEET VUONNA 2014

Tavoite: Luontopolkuverkoston kehittäminen Hyvinkäälle

Toimenpide: Suunnitelma hyvinkääläisistä luontopoluista valmis

Resurssi: Ympäristölautakunta

Tavoite: Luontopolkuverkoston kehittäminen Hyvinkäälle

Toimenpide: Neljä luontopolkua valmiina

Resurssi: Ympäristölautakunta (vaatii EU:n + yksityisen rahoituksen)

Tavoite: Vapaaehtoistoiminnan laajentuminen ja monipuolistuminen

Toimenpide: Kaikille avoimen olohuonetoiminnan verkosto perustetaan

Resurssi: Koti- ja laitospalvelut

Tavoite: Perusturvassa otetaan vähintään kaksi uutta sähköisen asiain toimintamallia käyttöön vuoden aikana.

Toimenpide: Valmistellaan käyttöönottoa

Resurssi: Sosiaalipalvelut, terveydenhuolto

3. Lapset, varhaisnuoret ja lapsiperheet

| VAHVUUDET | HAASTEET |
|---|--|
| <ul style="list-style-type: none"> • Lasten ja nuorten hyvinvointisuunnitelma tehty • Varhaisen tuen malli on otettu käyttöön alle kouluikäisten palvelujärjestelmässä • Varhaiskasvatuspalvelut ovat monipuolisia; vaihtoehtoiset päivähoitopalvelut, kotihoidon tuen kuntalaisä, perhekeskus Pikku-Veturi • Harrastusmahdollisuudet ovat monipuolisia | <ul style="list-style-type: none"> • Lapsiperheiden toimeentulovaikkeudet • Lasten ja nuorten hyvinvointisuunnitelman toimenpiteitä ei ole kaikilta osin toteutettu • Lasten ja nuorten päihteiden käyttö ja kiusatuksi tulemisen kokemukset • Lastensuojelun korkea tarve |

Vaikutuskeinoja:

- Lasten ja nuorten hyvinvointisuunnitelman toteuttaminen
- Asetuksen mukaiset terveystarkastukset äitiys- ja lastenneuvolassa, 4-vuotistarkastukset yhteistyössä varhaiskasvatuksen kanssa
- Erityistä tukea tarvitsevien lasten tunnistaminen neuvolassa ja tarvittavan tuen järjestäminen sekä neuvolan ja varhaiskasvatuksen tiivis yhteistyö
- Toimeentulotukea saavien lapsiperheiden sosiaalisen ohjauksen ja neuvonnan vahvistaminen
- Varhaisen tuen palveluiden parempi kohdentaminen sitä tarvitseville perheille
- Vauvaperhetyön käynnistäminen perheneuvolassa
- Moniammatillisen perhekuntoutuksen käynnistäminen (lastensuojelu, psykososiaaliset palvelut)
- Varhaisen vaiheen perheasiainsovittelun vahvistaminen
- Liikuntapäiväkotitoiminta

| TOIMENPITEET VUONNA 2014 |
|--|
| <p>Tavoite: Vanhemmuuden tukeminen vertaisryhmissä Toimenpide: Järjestetään vertaisryhmätoimintaa 2014-2017 Resurssi: Perusturva ja Sivistystoimi</p> |
| <p>Tavoite: Lasten hyvinvointi paranee Toimenpide: Laaditaan toimintamalli lasten huomioimiseksi aikuisten palveluissa Resurssi: Perusturva</p> |
| <p>Tavoite: Verkostoyhteistyö ja viestintä kiinteäksi osaksi toimintaa. Vahvistetaan eri toimijoiden yhteistyötä Toimenpide: Päivitetään verkostoyhteistyön toimintatapoja ja koulutetaan henkilöstöä. Arvioidaan verkostoyhteistyön toimivuutta 2014-2017. Resurssi: Perusturva ja Sivistystoimi</p> |

| |
|---|
| <p>Tavoite: Järjestetään ohjaus- ja kerhotoimintaa 90h / vko toimintakauden aikana</p> <p>Toimenpide: Nuoriso- ja liikuntapalvelujen sekä koulujen kerhotoiminnan toimesta järjestetään monipuolista kerho- ja ohjaustoimintaa peruskouluikäisten vapaa-ajalle</p> <p>Resurssi: Nuoriso- ja liikuntapalvelut sekä perusopetus</p> |
| <p>Tavoite: Kehitetään koulussa tehtävää nuorisotyötä. Tavoitteena viihtyvyyden ja työmotivaation kasvu koulussa</p> <p>Toimenpide: Hyvinkää mukana valtakunnallisessa nuorisotutkimusverkoston nuorisotyötä koulussa tutkimuksessa. Tutkimus valmistuu 2014. Käynnistetään Härkävehmaan koulun ja nuoriso- palvelujen välillä yhteistyö jolla kehitetään toimivia malleja koulussa tehtävään nuorisotyöhön</p> <p>Resurssi: Nuoriso- ja liikuntapalvelut sekä perusopetus</p> |
| <p>Tavoite: Kotihoidon tuen Hyvinkää-lisän päivittäminen</p> <p>Toimenpide: Tarkennetaan kuntalisän ehtoja, tavoitteena päivähoitolaisten vähentyminen</p> <p>Resurssi: Varhaiskasvatus</p> |
| <p>Tavoite: Jokaisella koululla, päiväkodilla ja lukiolla toteutetaan kerran lukuvuodessa sekä pelastautumis- että suojautumisharjoitus. Tulikukko-toimintaa uudistetaan.</p> <p>Toimenpide: Päiväkodit, koulut ja lukiot järjestävät pelastautumis- ja poistumisharjoituksen kerran lukuvuodessa. Tulikukko-toimintaa kehitetään yhdessä pelastuslaitoksen kanssa.</p> <p>Resurssi: Sivistystoimi</p> |
| <p>Tavoite: Kuntouttavan näkökulman lisääminen erityisopetuksessa ja lähikouluperiaatteen vahvistaminen.</p> <p>Toimenpide: Vaikeasti käytöshäiriöisten opetuksessa siirrytään emoluokkatyyppisiin ratkaisuihin ja mahdollistetaan entistä enemmän lähikouluperiaatteen toteutuminen.</p> <p>Resurssi: Sivistystoimi ja Perusturva</p> |

4. Nuoret ja nuoret aikuiset

| VAHVUUDET | HAASTEET |
|--|--|
| <ul style="list-style-type: none"> •Koulutuksen ulkopuolelle jääneiden 17-24-vuotiaiden osuuden laskusuunta ja verraten alhainen taso •Kouluterveyskyselyn (2010) mukaan lukiolaisten humalajuominen on vähäisempää kuin milloinkaan 2000-luvulla •Eri ikäluokille suunnatut teemapäivät •Runsaat mahdollisuudet harrastustoimintaan olosuhteet, kerhotoiminta, yhdistystoiminta, kulttuuripolku | <ul style="list-style-type: none"> • Nuorten palveluiden vakiintumattomuus (nuorisoaseman sekä nuorten intenssiivimennettelmä-hankkeen jatko) •Nuorisotyöttömyys kasvanut voimakkaasti vuoden 2013 aikana •Nuorten toimeentulotukiriippuvuus • Koulutuksen ulkopuolelle jääminen |

Vaikutuskeinoja:

- Lasten ja nuorten hyvinvointisuunnitelman toteuttaminen
- Nuorisoasematoiminnan vakinaistaminen
- Yhteenvetojen tekeminen oppilaiden terveystarkastuksista (varhaisen tuen mahdollisuuksien tunnistaminen)
- Oppilaiden ja huoltajien vaikutusmahdollisuuksien lisääminen
- Lastensuojelun ns. jälkihuolto nuorten sosiaalityön vahvistaminen
- Toisen asteen koulutuksen ulkopuolelle jäävien määrän minimoiminen vahvistamalla edelleen etsivää nuorisotyötä ja nuorten työllistymistä tukevaa toimintaa

| TOIMENPITEET VUONNA 2014 |
|---|
| <p>Tavoite: Lapsilla ja nuorilla on mahdollisuus harrastaa aktiivisesti.</p> <p>Toimenpide: Järjestetään ohjaus- ja kerhotoimintaa toimikauden aikana</p> <p>Resurssi: Sivistystoimi</p> |
| <p>Tavoite: Toisen asteen oppilashuoltoresurssit lain edellyttämälle tasolle</p> <p>Toimenpide: Järjestetään toisen asteen oppilashuolto 2014</p> <p>Resurssi: Sivistystoimi</p> |

5. Työkäiset

| VAHVUUDET | HAASTEET |
|---|---|
| <ul style="list-style-type: none"> • Koheneva koulutustaso • Panostukset sosiaaliseen työllistämiseen | <ul style="list-style-type: none"> • Toimeentulovaikeudet • Työkyvyttömiä verraten suuri osuus • Sairastavuus, suunnitelmallinen terveyden ja hyvinvoinnin edistäminen • Pitkäaikaistyöttömien määrän kasvu |

Vaikutuskeinoja:

- Neuvonta ja ohjaus erityisryhmille
- Työllistymistä tukevien toimien ja pitkäaikaistyöttömien terveystarkastusten vahvistaminen edelleen
- Asumisen tuen vahvistaminen aikuissosiaalityössä
- Terveellisen liikkumisen lisääminen; Pyritään lisäämään kestävästä liikkumisesta, kuten kävelyä, pyöräilyä ja joukkoliikennettä, samalla vähentäen yksityisautoilua, sekä kehittämään liikuntapaikkoja
- Voimavarojen suuntaaminen ehkäisevään/varhaisesti tukevaan mielenterveystyöhön
- Terveyden ja hyvinvoinnin edistämisen suunnitelman valmistuminen ja sen mukaan toimiminen

TOIMENPITEET VUONNA 2014

Tavoite: Pitkäaikaistyöttömien siirtyminen työllistymistä edistävästä palveluista ja välityömarkkinoilta avoimille työmarkkinoille paranee

Toimenpide: Yritysyhteistyön kehittämishanke käynnistetään.

Resurssi: Sosiaalipalvelut

6. Ikäihmiset**VAHVUUDET**

- Helposti iäkkäiden saavutettavissa olevat kauppa- ja asiointipalvelut keskustassa
- Täyttä kansaneläkettä saaneiden osuuden laskusuunta
- Monipuoliset harrastusmahdollisuudet
- Kolmannen sektorin mukaan ottaminen ikääntyneiden hyvinvoinnin edistämiseen (kaupungin koordinoima vapaaehtoistyö "Hyvän arjen kuriirit")
- Laitoshoidossa olevien ikäihmisten osuuden pienentyminen

HAASTEET

- Ympäri vuorokautisen hoidon paikkojen määrä liian pieni palvelutarpeeseen nähden
- Laitosasumisen fyysisten puitteiden puutteet nykytarpeisiin nähden
- Ennaltaehkäisevän hyvinvointityön pirstaleisuus

Vaikutuskeinoja:

- Neuvonta ja ohjaus
- Hyvinvointia edistävät kotikäynnit (ravitsemus, liikunta, tapatur.) kohdennettuna näyttöön perustuen eniten hyötyvään ryhmään
- Kolmannen sektorin toimijoiden kumppanuuden vahvistaminen edelleen
- Palvelutoiminnan muuttaminen asiakasarvot paremmin huomioivaksi – ikääntyneiden hyvinvointikyselyt
- Henkilöstövoimavarojen vahvistaminen
- Laitosasumisen fyysisten puitteiden puutteiden korjaaminen

TOIMENPITEET VUONNA 2014

Tavoite: Käynnistetään ikääntyneiden osalta hyvinvointioskia

Toimenpide: Lepovillan palvelupysäkkitoiminta aloitetaan

Resurssi: Koti- ja laitospalvelut

Tavoite: Kotona asuvien 75 vuotta täyttäneiden osuus säilyy n. 91 %:ssa

Toimenpide: Varhaisen tuen vahvistaminen palveluohjauksella ja uudistuvalla päivätoiminnalla sekä tehostetun kotihoidon laajentamisella

Resurssi: Koti- ja laitospalveluiden nykyiset resurssit

Tavoite: Asiakkaiden osallisuus palveluiden kehittämisessä

Toimenpide: Asiakas- omais- ja henkilöstöpalautteen kerääminen ja julkaiseminen sekä esille tulleiden kehittämiskohteiden eteenpäin vieminen

Resurssi: Koti- ja laitospalveluiden nykyisillä resursseilla

Tavoite: Asiakkuusprosessin uudelleen arviointi asiakaskeskeisesti ja välitön asiakastyö kasvaa vähintään 60 – 70 %:iin työajasta asiakasrajapinnassa työskenteleviltä

Toimenpide: Palveluohjauksen uudelleen organisointi asiakastarvetta vastaavaksi, sijoittamistoiminnan kehittäminen ja Kotona kokonainen elämä –hankkeen mukaiset toimenpiteet

Resurssi: Koti- ja laitospalveluiden nykyiset resurssit ja hankerahoitus

2. Keskeiset opit ja evästykset päättyneeltä valtuustokaudelta

Hyvinkään kaupungin tarkastuslautakunnan laatimassa arviointikertomuksessa (KV 20.5.2013 / § 58) on tarkasteltu päättyneen valtuustokauden toimenpiteitä monipuolisesti.

Kunnan rakenteet, talous ja elinvoima

Päättyneen valtuustokauden yhtenä evästyksenä oli kuntalaisten hyvinvointia ja terveyttä edistävien tavoitteiden asettamisen tärkeys. Hyvinvoinnin ja terveyden edistämisen suunnitelma korostaa tätä tarvetta. Todettiin myös, että sitova tavoite, jonka toteuttamiseen osallistuu useampi eri toimiala, tulisi olla sitovana tavoitteena kaikilla toteuttamiseen osallistuvilla toimialoilla.

Kaikki ikäryhmät

Harrastusmahdollisuuksien tehokasta ja koordinoitua tiedottamista varten perustettiin kaupungin internetsivuille harrastushakemisto, jonka kehittämistä jatketaan. Myös urheiluseurojen ja kaupungin välisen vuoropuhelun jatkaminen koettiin tärkeäksi.

Hammashuollon peruttujen aikojen tilastointi on osoittautunut hyväksi keinoksi seurata tekstiviestimuistutusten tehokkuutta.

Lapset, varhaisnuoret ja lapsiperheet

Päättyneellä valtuustokaudella muun muassa vahvistettiin oppilaiden mielenterveysongelmien ja masennuksen tunnistamisen valmiuksia. Koulukuraattorien ja koulupsykologien määrää lisättiin, mikä mahdollistaa kuraattori- ja psykologipalveluiden tarjoamisen myös esiopetuksen lapsille. Tämä tukee varmasti lasten- ja nuorten hyvinvointia lähitulevaisuudessa.

Päättyneen valtuustokauden kokemusten perusteella myös lapset ja nuoret otetaan kirjastopalveluiden asiakaskyselyiden kohderyhmäksi. Lisäksi lukemiskilpailut havaittiin toimiviksi keinoiksi kannustaa lapsia lukemaan.

Lastensuojelun johtamista selkeyttämällä saatiin parannettua lastensuojelutarpeiden selvitysten valmistumisaikoja. Lisäksi lastensuojelun sijaishoidon rakenne on onnistuttu suunnitelmallisella työllä kääntämään taloudellisempaan ja inhimillisempään suuntaan, koska perhehoidon osuus on kahtena edellisenä vuotena noussut. Tarkastuslautakunta suositteli, että perhehoidon osuutta tulee pyrkiä edelleen nostamaan. Perhehoidon osuuden kasvuun on vaikuttanut erityisesti perhehoidon erikoisyksikkö Pihlajan perustaminen.

Varhaiskasvatuksessa on otettu käyttöön varhaisen tuen malli ja tehty varhaisen tuen prosessikuvaus sekä koulutettu henkilöstöä. Tarkastuslautakunta kaipasi kuitenkin arviointia toimintamallin vaikuttavuudesta.

Nuoret ja nuoret aikuiset

Valtuustokauden aikana tiivistettiin yhteistyötä Hyria koulutus Oy:n kanssa. Tarkastuslautakunnan mukaan yhteistyötä on mahdollista vielä lisätä esimerkiksi varsinaisen opetuksen kehittämisessä.

Päättyneellä valtuustokaudella huomattiin myös, että lasten ja nuorten hyvinvointisuunnitelman tavoitteiden saavuttamiseksi tulee varata riittävästi resursseja talousarvion laadinnan yhteydessä.



Mikäli resursseja ei talousarvioon varata riittävästi, on suunnitelman tavoitteiden ja toimenpiteiden asettelua muutettava.

Työikäiset

Mielenterveyspalveluiden ja päihdehuollon yhdistymisellä olisi saatavissa synergiaetuja, mikäli palveluille olisi tarjolla yhteiset tilat. Kun Sairaalanmäen uudisrakennushanke toteutuu, keskitetään psykososiaalisen yksikön toiminta sinne vuonna 2017.

Ikäihmiset

Tehostetun kotihoidon mallin todettiin olevan tehokas ja kannatettava. Malli onkin otettu osaksi terveydenhuollon palvelurakennetta ja sitä on kehitetty edelleen mm. varahenkilö- ja sijaisjärjestelmää arvioimalla ja toimintavalmiutta parantamalla.

Ikäihmisten liikuntaa edistäviä toimenpiteitä (esim. kuntosaliryhmät) on tarjottu ja ne on todettu toimiviksi.

OSA II TULEVAN VALTUUSTOKAUDEN SUUNNITTELU

3. Kuntastrategian painopisteet ja linjaukset

Hyvinkään kaupunkistrategian vuosille 2009–2012 mukaan Hyvinkään kaupungin toiminnan perustehtävänä on edistää asukkaiden hyvinvointia ja elinkeinoelämän menestystä. Tätä tukemaan Hyvinkää on määrittänyt kolme strategista valintaa

- Hyvinkää erottautuu muista Uudenmaan kaupungeista ja sillä on vahva ja tunnistettava identiteetti
- Hyvinkää kasvaa ja kehittyy osana metropolialuetta.
- Hyvinkään kehitys perustuu asukaslähtöisyyteen ja uudistumiseen.

Nykyinen kaupunkistrategia tähtää vuoteen 2017, joten se ohjaa kaupungin toimintaa myös vuoden 2012 jälkeen. Hyvinkään kaupunkistrategian päivittäminen on kirjattu kaupunginhallituksen sitovaksi tavoitteeksi vuodelle 2013.

4. Hyvinvoinnin edistämistä tukevat ohjelmat ja suunnitelmat

Kunnan hyvinvointipolitiikan ja -johtamisen tavoitteet ja painopistealueet tällä hetkellä:

Hyvinvoinnin ja terveyden edistämisen suunnitelma

Kaupunginjohtajan johdolla valmisteltiin vuoden 2012 aikana Hyvinkään kaupungille hyvinvoinnin ja terveyden edistämisen suunnitelma. Suunnitelmassa määritellään keskeiset painopistealueet, joihin keskittymällä edistetään mahdollisimman monipuolisesti hyvinkääläisten terveyttä ja hyvinvointia. Painopistealueet on eritelty hyvinvointikertomuksen kohdassa 5. Suunnitelma hyväksyttiin Hyvinkään kaupunginvaltuustossa 16.9.2013.

Hyvinvointipolitiikan keskeisimpänä, talous- ja toimintasuunnitelmaan kirjattuna ”valtuustotasoisena” painopistealueena on näyttäytynyt lasten ja nuorten hyvinvointiohjelman toteuttaminen.

Lasten ja nuorten hyvinvointisuunnitelma

Hyvinkään kaupungin hyvinvointipolitiikan ja johtamisen tavoitteet ja painopistealueet liittyvät tällä hetkellä lasten ja nuorten hyvinvointisuunnitelman toteuttamiseen. Hyvinkään lasten ja nuorten hyvinvointisuunnitelma vuosille 2010 – 2013 hyväksyttiin joulukuussa 2009 kaupunginvaltuustossa. 0 - 21 -vuotiaiden palvelujen johtoryhmä vastaa suunnitelman etenemisestä.

Hyvinvointisuunnitelman neljä keskeistä tavoitetta on asetettu elämänkaarajattelun mukaisesti. Tavoitteet ovat: hyvinvoiva lapsi ja vanhempi, oppiva ja hyvinvoiva koululainen, itsenäistynyt ja yhteiskuntaan integroitunut nuori aikuinen sekä lapsella on terveen kasvun ja kehityksen turvaavat kasvuolosuhteet.

1. Alle kouluikäiset (0-6-vuotiaat): Tavoitteeseen päästään rakentamalla varhaisen tuen malli, missä tunnustetaan varhaisen tuen tarve, lisätään pienten lasten vanhempien tukea, vahvistetaan kolmannen sektorin osallisuutta ja panostetaan esi- ja alkuopetuksen nivelvaiheeseen.



2. Kouluikäiset (7-16-vuotiaat): Koululaiset ja heidän vanhempansa saavat perusopetuksen ja moniammatillisen oppilashuollon tukea laadukkaana ja yksilölliset tarpeet huomioonottavana ohjauksena ja kokonaiskasvua tukevana psykososiaalisina palveluina.

3. Täysi-ikäistyvät (17–21 -vuotiaat). Aikuistuvat ja erityisesti syrjäytymisvaarassa olevat nuoret saavat tukea elämänhallintaansa, opiskelu- ja työpaikan löytämiseen ja yhteiskuntaan kiinnittymiseen.

4. Lapsi- ja perhekohtaisen lastensuojelun palveluita kehitetään osana palvelukokonaisuutta esille tulevien tarpeiden mukaan.

Lasten ja nuorten hyvinvointisuunnitelmaan asetetut tavoitteet pyrkivät edistämään lasten ja nuorten hyvinvointia koko palvelukokonaisuuden näkökulmasta.

Peruspalveluiden kehittämisen keskeisenä tavoitteena on vahvistaa lasten ja nuorten hyvinvointia ja terveyttä edistäviä olosuhteita ja palveluita sekä tarjota myös matalan kynnyksen palveluita. Lapsen suotuisan kehityksen kannalta on ensiarvoisen tärkeää tunnistaa avun ja tuen tarpeet, ja tarjota vanhemmille tarpeenmukaista tukea.

Pitkäjänteisen hallintokuntien välisen yhteistyön tavoitteena on eriytyneen ja sirpaleisen palvelujärjestelmän sijaan tuoda tarpeellisia palveluita moniammatillisen yhteistyön avulla lasten ja nuorten luonnollisiin kehitysympäristöihin: kotiin, päivähoidon, kouluun ja vapaa-ajan toimintaan.

VUOSI 2012

Vuonna 2012 voimavarat osoitettiin lasten ja nuorten hyvinvointisuunnitelman mukaisesti seuraaviin toimenpiteisiin:

- Nuorisokodin toiminta käynnistyy
- Perustetaan moniammatillinen matalan kynnyksen nuorisoasema ja palkataan nuorisoasemalle nuorisotyöntekijä, päihdetyöntekijä ja psykiatrinen sairaanhoitaja (hankerahoituskauden loppuun)
- Kehitetään perheille maksettavien lasten päivähoidon tukien järjestelmää
- Lisätään koulukuraattoriresurssia THL:n suosituksen mukaiseksi (suositus Hyvinkään osalta kolme uutta koulukuraattoria)
- Laajennetaan koulupsykologityötä myös yläkouluille tunne-elämää tukevaan työhön nuoren ja perheen kanssa palkkaamalla koulupsykologeja THL:n suosituksen mukaisesti (suositus Hyvinkään osalta kaksi uutta koulupsykologia)
- Perustetaan kansainvälinen koulu/englanninkielinen opetus (ollut tavoitteena vuodelle 2013)

Toteutumatta jäivät voimavarojen puutteen vuoksi vuonna 2012 suunnitelman seuraavat toimenpiteet:

- Lastensuojelun sosiaalityöhön lisätään sosiaalityöntekijä-sosiaalihoaja työpari
- Laajennetaan koululaisten iltapäivätoimintaa luokille 3-6.



- Vahvistetaan parisuhdeneuvonta- ja terapiatyötä perustamalla perheneuvojan toimi perheneuvolaan.

VUOSI 2013

Lasten ja nuorten hyvinvointisuunnitelmassa vuodelle 2013 osoitetuista toimenpiteistä on toteutunut tai toteutunee seuraavat:

- Perhehoidon osuus sijaishuollon hoitovuorokausista on noussut vähintään 50%:iin
- Palveluverkkosuunnitelman toteuttaminen
- Perustetaan kansainvälinen koulu / englanninkielinen opetus (toteutui jo 2012)

Toteutumatta jäivät voimavarojen puutteen vuoksi vuonna 2013 suunnitelman seuraavat toimenpiteet:

- Lisätään lastensuojelun avohuollon sosiaalityöntekijä
- Perustetaan perheneuvolaan uusi psykologin vakanssi, jotta perheneuvolan tarjoamaa asiantuntemusta ja hoitoa voidaan kehittää enemmän vauvaperheiden tarpeisiin vastaavaksi

Parhaillaan valmistellaan lasten ja nuorten hyvinvointisuunnitelmaa vuosille 2014–2017. Keskeiset painopistealueet, joihin paneudutaan v. 2014–2017 hyvinvointisuunnitelmassa, ovat

1. Lapsen hyvä arki varhaiskasvatuksessa ja koulussa
2. Vanhemmuuden tukeminen
3. Lasten ja nuorten vapaa-aika
4. Koulunkäynnin turvaaminen
5. Nuorten pääsy jatko-opintoihin ja työelämään

Hyvinvointisuunnitelman laatimisessa tärkeän osan muodostaa lasten, nuorten ja perheiden kuuleminen, joka toteutetaan Webropol -kyselyllä syksyllä 2013. Hyvinvointisuunnitelmassa pyritään selvittämään lasten ja nuorten mielipide ja näkemykset valittuihin kärkiteemoihin ja sitä kautta osallistaa heidät suunnitelman tekoon.

Tulevissa hyvinvointikertomuksissa seurataan osaltaan myös lasten ja nuorten hyvinvointisuunnitelman toteutumista. Kaupunginvaltuustossa (14.12.2012 § 102) hyväksytyssä ponsiesityksessä määriteltiin, että uuden lasten ja nuorten hyvinvointisuunnitelman indikaattoreiksi lisätään sähköisen hyvinvointikertomuksen ”Lapsi ja lapsiperheet” indikaattorit (12 kpl).

Keskeiset hyvinvointiin liittyvät asiakirjat ja ohjelmat, joita kunnassa on valmisteltu tai jotka muuten ohjaavat toimintaa:

Eräitä keskeisiä hyvinvointiin liittyviä asiakirjoja ja ohjelmia joita Hyvinkäällä on valmisteltu tai jotka muuten ohjaavat toimintaa ovat:

Kunnan rakenteet, talous ja elinvoima

- Hyvinkään kaupunkistrategia 2009-2012
- Työllisyyspoliittinen toimintaohjelma 2012 – 2015

Kaikki ikäryhmät

- Hyvinkään kaupungin ympäristöohjelma 2013- 2016 (KV 16.9.2013/§ 85)
- Hyvinvoinnin ja terveyden edistämisen suunnitelma 2014-2016 (KV 16.9.2013/§83)
- Ikääntymis- ja vammaispoliittinen ohjelma 2011 – 2018
- Ympäristöterveysohjelma 2003 (KH 1.12.2003/§ 458)
- Ilmansuojeluohjelma 2011- 2017 (KV 30.1.2012 / § 5)
- Turvallisuussuunnitelma 2009–2012 (KV 14.12.2009 / § 125), päivitys valmistuu lähiaikoina.

Lapset, varhaisnuoret ja lapsiperheet

- Lasten ja nuorten hyvinvointisuunnitelma 2010 – 2013
- Erityispäivähoidon ohjelma 2011 – 2017
- Perusopetuksen OPS ja kolmiportaisen tuen suunnitelma

Nuoret ja nuoret aikuiset

- Lasten ja nuorten hyvinvointisuunnitelma 2010-2013

Työikäiset

- Lähisuhdeväkivallan ehkäisyn toimintaohjelma 2011
- Ehkäisevän mielenterveys- ja päihdetyön ohjelma 2010 – 2015

Ikäihmiset

- Ikääntymis- ja vammaispoliittinen ohjelma 2011 – 2018

5. Suunnitelma hyvinvoinnin ja terveyden edistämiseksi

Hyvinkään kaupungin hyvinvoinnin ja terveyden edistämisen suunnitelma hyväksyttiin kaupunginvaltuustossa 16.9.2013.

SUUNNITELMAN PAINOPISTEALUEET JA TAVOITTEET

Hyvinkään kaupungin hyvinvoinnin ja terveyden edistämisen suunnitelma rakentuu kuuden painopistealueena olevan teeman ympärille. Painopistealueet on valittu siten, että niihin keskittymällä edistetään mahdollisimman monipuolisesti hyvinkääläisten terveyttä ja hyvinvointia. Suunnitelman valmistelleen työryhmän valitsemat keskeiset painopistealueet ovat:

1. Terveyden edistämisen rakenteet

2. Elinolosuhteet, elinympäristö ja asuminen

3. Elämäntavat

4. Henkinen hyvinvointi

5. Osallisuus ja vaikuttaminen

6. Terveys, toimintakyky ja toimeentulo

Painopisteiksi valittuja teemoja käsiteltiin työryhmän kokouksissa sekä 1.6.2012 laaja-alaisen asiantuntijajoukon kesken järjestetyssä workshopissa. Workshopin tulosten pohjalta on teemoista johdettu hyvinvoinnin ja terveyden edistämisen suunnitelman tavoitteet.

Hyvinkään kaupungin hyvinvoinnin ja terveyden edistämisen suunnitelman tavoitteet ovat:

➤ Hyvinvoinnin ja terveyden edistämisen johtaminen kytketään osaksi kunnan johtamisjärjestelmää

➤ Terveellisiä elämäntapavalintoja edistävien työ- ja elinolosuhteiden kehittäminen

➤ Elintapamuutosten aikaansaaminen: Ylipainoisuuden vähentäminen, liikkumisen lisääminen, päihteiden käytön vähentäminen

➤ Järjestöjen toiminnan ja roolin vahvistaminen osallisuuden ja yhteisöllisyyden tukena

➤ Hyvinvoinnin tukeminen kulttuurin avulla

➤ Yhteenkuuluvuuden edistäminen sekä osallistumis-, vaikuttamis- ja viestintätapojen ajanmukaistaminen

➤ Sosiaali- ja terveyspalveluiden peruspalveluitten vahvistaminen ja terveyttä edistävien työmuotojen kehittäminen

➤ Luonnon- ja rakennetun ympäristön virkistysarvojen tukeminen

Koska hyvinvoinnin ja terveyden edistämisen suunnitelma on monivuotinen, ei vuosittaisia toimenpiteitä ole listattu suunnitelmaan. Toimenpiteet kohdistetaan vuosittain tuoreen seurantatiedon perusteella siten, että ne tukevat mahdollisimman tehokkaasti terveyden ja hyvinvoinnin edistämisen suunnitelman painopistealueita ja tavoitteita. Ensimmäiset suunnitelman painopistealueita tukevat konkreettiset toimenpiteet listataan vuoden 2013 hyvinvointikertomuksessa, jossa nostetaan esille toimenpiteet vuodelle 2014.

Hyvinvoinnin ja terveyden edistämisen suunnitelma toimii vuosittaisia toimenpiteitä ohjaavana ja resursseja suuntaavana työkaluna. Suunnitelma on keskeinen osa Hyvinkään hyvinvointijohtamista ja se kietoutuu tiiviisti yhteen vuosittaisen hyvinvointikertomuksen kanssa, sillä hyvinvointikertomuksessa seurataan suunnitelman etenemistä ja kohdistetaan tulevia toimia.

OSA III VALTUUSTOKÄSITTELY

6. Valtuustokausittaisen hyvinvointikertomuksen hyväksyminen

Valtuusto käsittelee talousarviovalmistelun yhteydessä esitettyjä johtopäätöksiä väestön hyvinvoinnin ja palvelujärjestelmän vahvuuksista ja kehittämiskohteista. Valtuusto päättää kunnan talous- ja toimintasuunnitelman hyväksyessään myös hyvinvointikertomuksen mukaiset kehittämiskohteet ja niitä tukevat hallintokuntien toimenpiteet, tavoitteet ja resurssit. Hallintokunnat tarkastelevat alkuvuodesta uudelleen toimenpiteitään päätöksen mukaisesti.

Hyväksytty valtuustossa osaksi kunnan toiminnan ja talouden suunnittelua pv.kk.vvvv

Liite 1. Hyvinvointikyselyn tulokset

YTT, HTM Erkki Saari, Lehtori, Laurea-ammattikorkeakoulu, Hyvinkään yksikkö
Sosionomiopiskelija Jaakko Antikainen, Tutkimusassistentti, Laurea-ammattikorkeakoulu, Hyvinkään yksikkö

Esittelemme tässä liitteessä keskeisiä Laurea-ammattikorkeakoulun Hyvinkään yksikön ja Hyvinkään kaupungin sosiaalikeskuksen syksyllä 2012 tekemän hyvinvointikyselyn tuloksia. Kysely tehtiin osana Turun ammattikorkeakoulun hallinnoimaan, vuosina 2012–2014 toteutettavaan, SOHVI-hankkeeseen kuuluvaa Laurean osahanketta. SOHVI-hanke kuuluu Euroopan sosiaalirahaston osarahoittamaan opetus- ja kulttuuriministeriön valtakunnalliseen, vuosina 2007–2013 toteutettavaan, Innovaatio- ja osaamisjärjestelmien kehittäminen -kehittämisohjelmaan, jonka kansallisesta rahoituksesta vastaava viranomainen on Pohjois-Pohjanmaan elinkeino-, liikenne- ja ympäristökeskus. Hankkeen toteuttamiseen ja rahoittamiseen osallistuvat Turun ammattikorkeakoulu hankekumppaninaan Vakka-Suomen seutukunta (Uusikaupunki, Laitila, Vehmaa, Pyhäranta, Taivassalo ja Kustavi), Diakonia-ammattikorkeakoulu hankekumppaninaan A-klinikkasäätiö ja Kotkan kaupunki, Laurea-ammattikorkeakoulu hankekumppaninaan Hyvinkään kaupunki, Oulun seudun ammattikorkeakoulu hankekumppaninaan Oulunkaaren kuntayhtymä (Ii, Vaala ja Utajärvi) ja Seinäjoen ammattikorkeakoulu hankekumppaninaan kuntayhtymä Kaksineuvoinen (Kauhava, Lappajärvi ja Evijärvi). Jokainen hanketta toteuttava ammattikorkeakoulu toteuttaa omaa osahankettaan yhteistyötä edellä mainittujen paikallisten hankekumppaniensa kanssa tehden. Pohjois-Karjalan ammattikorkeakoulu puolestaan hallinnoi, toteuttaa ja rahoittaa yhteistyötä hankekumppaninsa Joensuun kaupungin kanssa tehden SOHVI-hankkeena toteutettavaa Itä-Suomen SOHVI-hanketta. Myös se on Euroopan sosiaalirahaston osarahoittama hanke, jonka kansallisesta rahoituksesta vastaava viranomainen on Sosiaali- ja terveysministeriö. (Kokemuksista hyvinvointia ... n.d.; ESR-projektihakemus. Euroopan ... 2012; Päätös. Euroopan ... 2012.)

SOHVI-hankkeen päätavoite on parantaa Suomessa asuvien ihmisten hyvinvoinnista kertovan kokemustiedon ja hyvinvointia tuottavien alojen yhteistyön hyödyntämistä uusien palvelukokonaisuuksien ja työntekijöiden osaamisen kehittämisessä. Päätavoitteen saavuttamiseksi hankkeen toteuttajat asettivat hanketta valmistellessaan viisi osatavoitetta, joiden mukaisesti ne pyrkivät

- 1) aiempaa monipuolisempaan hyvinvointikäsitteen ja hyvinvointitiedon määrittelyyn sekä entistä parempaan eri alojen yhteistyön ja kokemustiedon huomioimiseen hyvinvointikäsitteen jäsentämisessä,
- 2) keräämään moniulotteiseen hyvinvointikäsitteeseen perustuen kokemustietoa eri kansalais- ja asiakasryhmiltä muun muassa seuraavista hyvinvoinnin osatekijöistä
 - terveys: fyysinen ja psyykinen terveys sekä elämäntavat
 - materiaalinen hyvinvointi: toimeentulo ja asuminen
 - elämän laatu: koulu/opiskelu/työ, sosiaaliset suhteet, vapaa-aika
 - palveluiden käyttö ja palvelukokemukset (sosiaali-, terveys-, liikunta- ja kulttuuripalvelut)
- 3) tekemään sosiaali-, terveys-, kulttuuri- ja liikunta-alojen yhteistyönä suunnitelmia innovatiivisista palvelukokonaisuuksista eri kohderyhmille,
- 4) tekemään suunnitelmia hyvinvointia tuottavien alojen (sosiaali-, terveys-, kulttuuri- ja liikunta) työntekijöiden osaamisen kehittämisestä tavoitteena erityisesti lisätä työntekijöiden osaamista kansalais- ja asiakasryhmien kokemustiedon ja eri alojen yhteistyön hyödyntämisessä ja
- 5) hyvinvointitietoa tuottavien toimijoiden työnjaon määrittelyyn niin, että se palvelee mahdollisimman tehokkaasti hyvinvointipalveluiden tuottajien tarpeita palveluiden kehittämisessä. (Koke-



muksista hyvinvointia ... n.d.; ESR-projektihakemus. Euroopan ... 2012; Päätös. Euroopan ... 2012.)

Edellä mainittujen tavoitteiden saavuttamisen myötä SOHVI-hankkeen toteuttajat pyrkivät kehittämään muun muassa Suomessa asuvien ihmisten hyvinvoinnista kertovan ns. hyvinvointitiedon keräämistä, jotta se olisi aiempaa monipuolisempaa ja sen kerääminen tapahtuisi aiempaa systemaattisemmin. Hyvinvointitiedon keräämisen kehittämisen lähtökohdan muodostaa hankkeen toteuttajien jakama näkemys, että Suomessa asuvien ihmisten hyvinvoinnin edistämisen tueksi tarvitaan aiempaa monipuolisempaa eri asiakas- ja kansalaisryhmien hyvinvoinnista kertovaa kokemustietoa, joka täydentää heidän hyvinvoinnistaan kertovaa rekisteri- ja tilastotietoa. Lisäksi hankkeen toteuttajat katsovat, että hyvinvointitiedon tuottajien kesken tarvitaan aiempaa parempaa alueellista yhteistyötä ja työnjakoa, jotta kunnat ja muut palvelujen tuottajat saisivat mahdollisimman monipuolista ja säännöllistä tietoa omilla toimialueillaan asuvien ihmisten hyvinvoinnista. (Kokeumuksista hyvinvointia ... n.d.; ESR-projektihakemus. Euroopan ... 2012; Päätös. Euroopan ... 2012.)

Laurea-ammattikorkeakoulun Hyvinkään yksikön ja Hyvinkään kaupungin sosiaalikeskuksen osana SOHVI-hankkeen Laurea osahanketta syksyllä 2012 tekemän hyvinvointikyselyn tavoitteena oli kartoittaa SOHVI-hankkeen tavoitteiden saavuttamisen mukaisesti Hyvinkään kaupungissa asuvien hyvinvointia ja heidän käsityksiään hyvinvointiinsa vaikuttavista palveluista. Kyselyn saaneiden haluttiin osallistuvan Hyvinkäällä asuvien hyvinvoinnin parantamiseen ja heille tarjottavien hyvinvointipalveluiden kehittämiseen kertomalla heille lähetyssä kyselyn saatekirjeessä, että siihen saatavia vastauksia hyödynnetään muun muassa seuraavaa Hyvinkään hyvinvointikertomusta laadittaessa. Kysely lähetettiin Hyvinkään kaupungin maksamaa toimeentulotukea koskevan päätöksen mukana kaikille, joille kaupungin sosiaalikeskus lähetti toimeentulotukea koskevan päätöksen ajankaksolla 22.10.–2.11.2012. Kyselyn saaneita pyydettiin palauttamaan vastauksensa 16.11.2012 mennessä. Se heidän oli mahdollista tehdä joko postittamalla täyttämänsä kyselylomake kyselyn ohessa lähetetyssä palautuskuoressa Laurea-ammattikorkeakoulun Hyvinkään yksikköön tai tuomalla palautuskuori Hyvinkään kaupungin sosiaalikeskuksen neuvonnassa olevaan palautuslaatikkoon, mistä sosiaalikeskus toimitti sen avaamattomana Laurea-ammattikorkeakoulun Hyvinkään yksikköön.

Kyselyitä lähetettiin kaikkiaan 431 toimeentulotukea koskevan päätöksen saaneelle, joista 61 palautti vastauksensa määräaikaan mennessä. Kyselyn vastausprosentti oli siten noin 14 %. Noudattaaksemme muun muassa kyselyn saaneille annettua lupausta, että kysely tehdään tutkimuseettisiä toimintaperiaatteita ja tietosuojalain määräyksiä kunnioittaen ja että siihen saatuja vastauksia käsitellään luottamuksellisesti niin, ettei kyselyyn vastaajia voida tunnistaa missään vastausten käsittelemisen ja analysoimisen sekä kyselyn tulosten esittelemisen vaiheessa, esitämme seuraavassa keskeisiä hyvinvointikyselyn tuloksia esittämällä joko tarkasteltavaan kysymyksiin annettujen vastausten suoran jakauman tai niiden ja vastaajan äidinkieltä koskevaan kysymykseen annettujen vastausten ristiintaulukoinnin. Hyvinvointikyselyn kysymykset, joihin saatuja vastauksia seuraavassa tarkastelemme, valitsimme Hyvinkään hyvinvointikertomuksen laatimista koordinoivan hyvinvointikertomusryhmän 27.8.2013 pitämässä kokouksessa tehdyn päätöksen mukaisesti Pekka Karvosen ja Eeva Kauppinen kanssa 6.9.2013 pitämässämme kokouksessa (Hyvinvointikertomus 2013).

Kyselyn saaneiden sukupuolta koskeneeseen kysymykseen vastanneita oli 60 yhden lomakkeen palauttaneen jättäessä vastaamatta tähän kysymykseen. Kysymykseen vastanneissa oli 36 naista ja 24 miestä. Naisten prosentuaalinen osuus kysymykseen vastanneista oli siten 60 % ja miesten 40 %. (Taulukko 1.)

Taulukko 1. Vastaajien (n=60) sukupuoli

| Vastaaja | Sukupuoli | |
|-------------|-----------|------|
| | Nainen | Mies |
| Määrä (kpl) | 36 | 24 |
| Osuus (%) | 60 | 40 |

Myös kyselyn saaneiden ikää koskeneeseen kysymykseen vastasi 60 lomakkeen palauttanutta yhden sen palauttaneista jättäessä vastaamatta tähän kysymykseen. Nuorimmat kysymykseen vastanneista olivat 17- ja vanhimmat 64-vuotiaita. (Taulukko 2.)

Taulukko 2. Vastaajien ikä (n=60)

| Vastaaja | Ikäluokka | | | | | |
|-------------|-----------|-------|-------|-------|-------|-------|
| | 17–19 | 20–29 | 30–39 | 40–49 | 50–59 | 60–64 |
| Määrä (kpl) | 7 | 7 | 5 | 16 | 20 | 3 |
| Osuus (%) | 12 | 15 | 8 | 27 | 33 | 5 |

Vastaajat olivat iältään enimmäkseen keski-ikäisiä tai sitä vanhempia. Suurin osa heistä (20 kpl eli noin 33 %) oli ikäluokkaan 50–59-vuotiaat, toiseksi suurin ikäluokkaan 40–49-vuotiaat, kolmanneksi suurin ikäluokkaan 20–29-vuotiaat, neljänneksi suurin ikäluokkaan 17–19-vuotiaat, viidenneksi suurin ikäluokkaan 30–39-vuotiaat ja pienin (3 kpl eli noin 5 %) ikäluokkaan 60–64-vuotiaat kuului. (Taulukko 2.)

Kyselyn saaneiden äidinkieltä koskeneeseen kysymykseen vastasi sen sijaan 61 eli kaikki kyselylomakkeen palauttaneet vastaajat. Vastaajilla oli mahdollista valita tähän kysymykseen vastatesaan seuraavista heille annetuista vastausvaihtoehdoista: 1) suomi, 2) ruotsi, 3) viro, 4) venäjä, 5) englantia ja 6) jokin muu. Yksikään kysymykseen vastannut ei kuitenkaan maininnut näistä vaihtoehdoista ruotsia, venäjää tai englantia äidinkielekseen. (Taulukko 3.)

Taulukko 3. Vastaajien (n=61) äidinkieli,

| Vastaaja | Äidinkieli | | |
|-------------|------------|------|-----------|
| | Suomi | Viro | Jokin muu |
| Määrä (kpl) | 46 | 2 | 13 |
| Osuus (%) | 75 | 3 | 21 |

Suurin osa kyselyyn vastanneista (46 kpl eli noin 75 %) mainitsi puhuvansa äidinkielenään suomea, toiseksi suurin osa (13 kpl eli 21 %) jotain muuta kieltä ja kolmanneksi suurin osa (2 kpl eli 3 %) viroa. (Taulukko 3.) Vastausvaihtoehdon ”Jokin muu” äidinkielekseen valinneista viisi ilmoitti puhuvansa äidinkielenään daria, neljä burmaa, yksi farsia, yksi persiaa, yksi thaita ja yksi uiguuria.

Seuraavissa taulukoissa numerot 5–7, 9–12, 14–15 ja 18–19 esitämme tarkasteltavaan kysymykseen saadut vastaukset ristiintaulukoimalla ne vastaajien äidinkieltä koskevaan kysymykseen saa-

tujen vastausten kanssa yhdistämällä äidinkielenään viroa tai jotain muuta kieltä puhuvat luokaksi muu. Valitsimme vastaajien äidinkielen ristiintaulukoinnissa käytettäväksi vastaajat kahteen ryhmään (suomen kieltä puhuvat ja muuta kieltä puhuvat) jaottelevalle muuttujaksi, koska vieraskielisten osuus kyselyyn vastanneista oli varsin suuri Hyvinkäällä asuvien vieraskielisten väestöosuuteen verrattuna. Miltei neljäsosa (24 %) kyselyyn vastanneista ilmoitti puhuvansa äidinkielenään muuta kuin suomea tai ruotsia, kun vuoden 2012 lopussa Hyvinkäällä asuneesta 45592 henkilöistä noin 4,3 % (1938 henkilöä) puhui äidinkielenään jotain muuta kieltä kuin suomea, ruotsia tai saamea (Taululukko 4). Taulukoissa numerot 8, 13 ja 16–17 esitämme sen sijaan tarkastelemiimme kysymyksiin saatujen vastausten suorat kysymyksissä annettujen vastausvaihtoehtojen mukaiset jakaumat.

Taulukko 4. Hyvinkään väestö kielen mukaan vuosina 2000–2012 (Väestörakenne 2013).

| Kieli | Vuosi | | | | | | | | | | | | |
|--------|-------|-------|-------|-------|-------|-------|-------|-------|-------|-------|-------|-------|-------|
| | 2000 | 2001 | 2002 | 2003 | 2004 | 2005 | 2006 | 2007 | 2008 | 2009 | 2010 | 2011 | 2012 |
| Suomi | 41394 | 41546 | 41736 | 41862 | 42167 | 42397 | 42748 | 42956 | 43129 | 43314 | 43434 | 43400 | 43283 |
| Ruotsi | 279 | 279 | 290 | 293 | 297 | 319 | 322 | 327 | 343 | 357 | 362 | 355 | 370 |
| Saame | 2 | 1 | 1 | 0 | 0 | 0 | 0 | 0 | 1 | 0 | 0 | 1 | 1 |
| Muu | 870 | 910 | 970 | 1014 | 1059 | 1132 | 1240 | 1369 | 1514 | 1599 | 1693 | 1771 | 1938 |

Kyselyn saaneiden asuinkumppania koskeneeseen kysymykseen vastasi 61 eli kaikki kyselylomakkeen palauttaneet kyselyn vastaajat (Taulukko 5.).

Taulukko 5. Vastaajien (n=61) asuinkumppani.

| Äidinkieli | Vastausten jakauma (% vastaajista) | | | | | |
|--------------|------------------------------------|-------------------|--------------------------|------------------------------------|----------------------|----------------------------|
| | Yksin | Vanhempien kanssa | Avio-/avopuolison kanssa | Avio-/avopuolison ja lasten kanssa | Lapsen/lasten kanssa | Jonkun muun/ muiden kanssa |
| Suomi (n=46) | 70 | 4 | 2 | 2 | 13 | 9 |
| Muu (n=15) | 13 | 20 | 7 | 20 | 40 | 0 |

Suurin osa (noin 70 %) suomea äidinkielenään puhuneista ilmoitti asuvansa yksin. Muiden kysymyksessä annettujen vastausvaihtoehtojen mukaisten asuinkumppanien kanssa asuneiden osuudet olivat yksin asuneiden osuuteen verrattuna hyvin pieniä vaihdellen lapsen/lasten kanssa asuneiden noin 13 %:n ja avio-/avopuolison kanssa sekä avio-/avopuolisen ja lasten kanssa asuneiden noin 4 %:n välillä. Muuta kuin suomea äidinkielenään puhuneiden vastausten jakauma poikkesi edellä kuvaamastamme suomea äidinkielenään puhuneiden vastausten jakaumasta selvästi, sillä heistä vain noin 13 % ilmoitti olevansa yksin asuvia valtaosan (noin 87 %) ilmoittaessa olevansa muuten kuin yksin asuvia. Muiden kysymyksessä annettujen vastausvaihtoehtojen mukaisten asuinkumppanien kanssa asuneiden osuudet vaihtelivat lapsen/lasten kanssa asuneiden noin 40 %:n ja avio-/avopuolison kanssa asuneiden noin 7 %:n välillä, kun jätetään huomioimatta, ettei yksikään heistä maininnut vaihtoehtoa ”Jonkun muun/muiden kanssa”. (Taulukko 5.)

Kyselyn saaneiden tyytyväisyyttä nykyiseen elämäntilanteeseensa koskeneeseen kysymykseen vastasi 60 kyselylomakkeen palauttanutta yhden heistä jättäessä vastaamatta tähän kysymykseen (Taulukko 6.).

Taulukko 6. Vastaajien (n=60) tyytyväisyys nykyiseen elämäntilanteeseensa.

| Äidinkieli | Vastausten jakauma (% vastaajista) | | | |
|--------------|------------------------------------|-------------------|------------|---------------|
| | Tyytyväinen | Melko tyytyväinen | Tyytymätön | En osaa sanoa |
| Suomi (n=46) | 4 | 41 | 48 | 7 |
| Muu (n=14) | 21 | 64 | 7 | 7 |

Lähes puolet (noin 48 %) kyselyyn vastanneista suomea äidinkielenään puhuneista mainitsi olevansa tyytymättömiä nykyiseen elämäntilanteeseensa tyytyväisten tai melko tyytyväisten osuuden heistä ollessa yhteensä noin 45 %. Muuta kuin suomea äidinkielenään puhuneista sen sijaan vain noin 7 % mainitsi olevansa tyytymättömiä nykyiseen elämäntilanteeseensa yhteensä noin 85 % ilmoittaessa olevansa siihen tyytyväisiä tai melko tyytyväisiä. (Taulukko 6.) Huomionarvoista onkin, että elämäntilanteeseensa tyytymättömien osuus oli suomea äidinkielenään puhuvien vastaajien keskuudessa huomattavasti suurempi kuin muuta kuin suomea äidinkielenään puhuvien vastaajien keskuudessa. Sitä, mistä tämä ero johtuu, emme voi tässä yhteydessä analysoida tarkemmin. Voimme kuitenkin esittää tässä yhteydessä vain spekulatiivisella tasolla pitäytyen kysymyksen, voisiko vieraskielisten suomenkielisiä positiivisempi elämäntilanteensa kokeminen johtua siitä, että ainakin osa heistä vertasi nykyistä elämäntilannettaan syystä tai toisesta vaikeammaksi kokeemaansa elämäntilanteeseensa joko alkuperäisessä kotimaassaan tai maassa, josta he olivat muuttaneet Suomeen. Tämän tulkinnan paikkansapitävyyttä emme voi kuitenkaan arvioida tässä yhteydessä, koska emme tiedä mitään esimerkiksi siitä, miten tyytyväisiä muuta kuin suomea äidinkielenään puhuneet maahan muuttaneet vastaajat olivat olleet elämäntilanteeseensa maassa, josta he olivat Suomeen muuttaneet.

Kyselyn saaneiden yksinäiseksi itsensä tuntemisen useutta koskeneeseen kysymykseen vastanneita oli 60 yhden kyselylomakkeen palauttaneen jättäessä vastaamatta tähän kysymykseen (Taulukko 7.).

Taulukko 7. Vastaajien (n=60) itsensä yksinäiseksi tunteminen.

| Äidinkieli | Vastausvaihtoehto (% vastaajista) | | | |
|--------------|-----------------------------------|-------------|-------|---------------|
| | En koskaan | Melko usein | Usein | En osaa sanoa |
| Suomi (n=46) | 30 | 20 | 30 | 20 |
| Muu (n=14) | 14 | 36 | 36 | 14 |

Puolet (noin 50 %) Suomea äidinkielenään puhuneista vastaajista mainitsi tuntevansa itsensä usein tai melko usein yksinäiseksi, noin 30 % ilmoitti, ettei koe itseään koskaan yksinäiseksi ja noin 20 % ei osannut vastata, kuinka usein tunsivat itsensä yksinäiseksi. Muuta kuin suomea äidinkielenään puhuneista vastaajista noin 66 % tunsivat itsensä usein tai melko usein yksinäiseksi, kun taas noin 14 % ilmoitti, ettei tuntenut itseään yksinäiseksi koskaan. (Taulukko 7.) Merkille pantavaa vastauksissa on yksinäisyyden tunteen kokemisen yleisyys äidinkielestä riippumatta. Muiden kuin suomenkielisten vastaajien keskuudessa yksinäisyyden kokeminen oli tosin vielä yleisempää kuin suomenkielisten vastaajien keskuudessa. Selitystä tälle vastausten erolle etsittäessä voidaan pohtia, vaikuttiko muiden kuin suomenkielisten vastaajien yksinäiseksi tuntemisen määrään/useuteen omaa äidinkieltä puhuvien henkilöiden vähäisyys lähiympäristössä ja tästä seuranneet haasteet ylläpitää omaa kulttuurista identiteettiään. Vastausten tulkitsemisessa on syytä pohtia myös itse kysymyksen muotoilun onnistuneisuutta, sillä vastausvaihtoehtojen, että vastaaja ei tuntenut koskaan ja tunsivat melko usein itsensä yksinäiseksi, välinen ero oli ehkä liian suuri.

Kyselyn saaneiden turvattomuuden tuntemisen useutta asuinalueellaan koskeneeseen kysymykseen vastasi väkivaltarikosten osalta 59 ja muiden kysytyjen turvattomuuden tunteen aiheuttajien osalta 60 kyselylomakkeen palauttanutta. Kysymykseen jätti siten vastaamatta väkivaltarikosten osalta kaksi ja jokaisen muun kysytyn turvattomuuden tunteen aiheuttajan osalta yksi kyselylomakkeen palauttanutta. (Taulukko 8.)

Taulukko 8. Vastaajien asuinalueellaan eri aiheuttajien vuoksi tuntema turvattomuus.

| Turvattomuuden aiheuttaja | Vastaajien määrä (kpl) | Vastausten jakauma (% vastaajista) | | | |
|-------------------------------|------------------------|------------------------------------|-------------|-------|---------------|
| | | Harvoin | Melko usein | Usein | En osaa sanoa |
| Varkaus- ym. omaisuusrikokset | 60 | 65 | 12 | 5 | 18 |
| Väkivaltarikokset | 59 | 73 | 7 | 2 | 19 |
| Alkoholin käyttö | 60 | 58 | 20 | 8 | 13 |
| Huumeiden käyttö | 60 | 57 | 7 | 7 | 30 |
| Järjestyshäiriöt | 60 | 62 | 13 | 10 | 15 |

Vastanneista ilmoitti tuntevansa turvattomuutta asuinalueellaan usein tai melko usein varkaus- ym. omaisuusrikosten vuoksi noin 17 %, väkivaltarikosten vuoksi noin 9 %, alkoholin käytön vuoksi noin 28 %, huumeiden käytön vuoksi noin 14 % ja järjestyshäiriöiden vuoksi noin 23 %. Merkittävin huomio kysymykseen saaduista vastauksista on, että suurin osa (noin 58–73 %) vastaajista ilmoitti jokaisen kysytyn turvattomuuden tunteen aiheuttajan osalta, että koki sen aiheuttamaa turvattomuutta asuinalueellaan harvoin. Huomionarvoista on myös, että reilu neljäsosa (noin 28 %) vastanneista koki alkoholin käytön aiheuttamaa turvattomuutta usein tai melko usein ja että vajaa kolmasosa (noin 30 %) vastanneista ei osannut arvioida, kuinka usein he kokivat huumeiden käytön aiheuttamaa turvattomuutta. (Taulukko 8.)

Kyselyn saaneiden arvioita kotitaloutensa nykyisestä taloudellisesta tilanteesta koskeneeseen kysymykseen vastasi 60 kyselylomakkeen palauttanutta yhden heistä jättäessä vastaamatta tähän kysymykseen (Taulukko 9.).

Taulukko 9. Vastaajien (n=60) kotitalouksien nykyinen taloudellinen tilanne.

| Äidinkieli | Vastausten jakauma (% vastaajista) | | | |
|--------------|------------------------------------|------------|-------|---------------|
| | Hyvä | Melko hyvä | Huono | En osaa sanoa |
| Suomi (n=46) | 9 | 15 | 76 | 0 |
| Muu (n=14) | 21 | 50 | 21 | 7 |

Suomea äidinkielenään puhuneista kotitaloutensa nykyistä taloudellista tilannetta piti huonona noin 76 % ja hyvänä tai melko hyvänä noin 24 %. Muuta kuin suomea äidinkielenään puhuneista noin 21 % piti kotitaloutensa nykyistä taloudellista tilannetta huonona ja noin 71 % hyvänä tai melko hyvänä. (Taulukko 9.) Kuten edellä olevista luvuista käy ilmi, poikkesivat suomea ja muuta kuin suomea äidinkielenään puhuvien vastaajien arviot oman kotitalouden nykyisestä taloudellisesta tilanteesta toisistaan suuresti. Samoin kuin emme voineet analysoida tarkemmin kyselyyn vastanneiden tyytyväisyydessä nykyiseen elämäntilanteeseensa havaitsemiamme eroja (ks. Taulukko 6.), emme voi analysoida tässä yhteydessä tarkemmin myöskään sitä, miksi suomea ja muuta kuin

suomea äidinkielenään puhuneiden vastaajien arviot oman kotitaloutensa nykyisestä taloudellisesta tilanteesta poikkeavat niin suuresti toisistaan kuin ne poikkeavat (Taulukko 9.).

Kyselyn saaneiden arvioita omasta fyysisestä terveydestä ja toimintakyvystä koskeneeseen kysymykseen vastasi 57 kyselylomakkeen palauttanutta neljän heistä jättäessä vastaamatta tähän kysymykseen (Taulukko 10.).

Taulukko 10. Vastaajien (n=57) kokema fyysisen terveys ja toimintakyky tällä hetkellä.

| Äidinkieli | Vastausten jakauma (% vastaajista) | | | |
|--------------|------------------------------------|------------|-------|---------------|
| | Hyvä | Melko hyvä | Huono | En osaa sanoa |
| Suomi (n=45) | 22 | 40 | 33 | 4 |
| Muu (n=12) | 17 | 83 | 0 | 0 |

Suomea äidinkielenään puhuneista vastaajista yli kaksi viidesosaa (noin 62 %) koki fyysisen terveytensä ja toimintakykynsä hyväksi tai melko hyväksi, mutta kolmasosa (noin 33 %) heistä koki ne huonoiksi. Kaikki äidinkielenään jotain muuta kuin suomea puhuneista vastaajista ilmoitti sen sijaan, että he pitivät omaa fyysistä terveyttään ja toimintakykyään hyvinä (noin 17 %) tai melko hyvinä (noin 83 %). (Taulukko 10.)

Kyselyn saaneiden arvioita omasta henkisestä vireydestään ja mielialastaan koskeneeseen kysymykseen vastasi 56 kyselylomakkeen palauttanutta viiden heistä jättäessä vastaamatta tähän kysymykseen (Taulukko 11).

Taulukko 11. Vastaajien (n=56) kokema henkinen vireys ja mieliala tällä hetkellä.

| Äidinkieli | Vastausten jakauma (% vastaajista) | | | |
|--------------|------------------------------------|------------|-------|---------------|
| | Hyvä | Melko hyvä | Huono | En osaa sanoa |
| Suomi (n=45) | 18 | 40 | 36 | 7 |
| Muu (n=11) | 18 | 73 | 0 | 9 |

Lähes kaksi viidesosaa (noin 58 %) Suomea äidinkielenään puhuneista arvioi oman henkisen vireytensä ja mielialansa olevan hyvä tai melko hyvä, mutta yli kolmasosa (noin 36 %) heistä arvioi ne huonoksi. Muuta kuin suomea äidinkielenään puhuneista sen sijaan peräti yhdeksän kymmenesosaa (noin 91 %) koki henkisen vireytensä ja mielialansa hyväksi, kymmenesosa (noin 9 %) ei osannut sanoa, millaiseksi he ne kokivat, eikä kukaan arvioinut niitä huonoiksi. (Taulukko 11.) Huomioarvoista edellisessä ja tässä taulukossa esittämässämme luvuissa on, että niiden perusteella muuta kuin suomea äidinkielenään puhuneet arvioivat niin fyysisen terveytensä ja toimintakykynsä kuin henkisen vireytensä ja mielialansa positiivisemmin kuin suomea äidinkielenään puhuneet. Sitä, mistä tämä ero johtuu, olisi hyvä analysoida tarkemmin kuin tässä yhteydessä on mahdollista tehdä.

Kyselyn saaneiden arvioita omasta työkyvyttömyydestään koskeneeseen kysymykseen vastasi 59 kyselylomakkeen palauttanutta heistä kahden jättäessä vastaamatta tähän kysymykseen (Taulukko 12.)

Taulukko 12. Vastaajien (n=59) arvio työkyvyttömyydestään.

| Äidinkieli | Vastausten jakauma (% vastaajista) | | |
|--------------|------------------------------------|-------|---------------|
| | En | Kyllä | En osaa sanoa |
| Suomi (n=45) | 47 | 33 | 20 |
| Muu (n=14) | 29 | 14 | 57 |

Lähes puolet (noin 47 %) Suomea äidinkielenään puhuneista ei kokenut olevansa työkyvyttömiä, kolmasosa (noin 33 %) koki olevansa työkyvyttömiä ja viidesosa (noin 20 %) ei osannut arvioida, ovat he työkyvyttömiä vai eivät. Äidinkielenään muuta kuin suomea puhuneista yli neljäsosa (noin 29 %) ei kokenut olevansa työkyvyttömiä, seitsemäsosa (noin 14 %) koki olevansa työkyvyttömiä ja lähes kolme viidesosaa (noin 57 %) ei osannut sanoa, kokivat olevansa työkyvyttömiä vai eivät. (Taulukko 12.) Oman työkyvyttömyyden arviointi näytti olevan vaikeaa sen perusteella, että viidesosa suomea äidinkielenään puhuneista ja lähes kolme viidesosaa muuta kuin suomea äidinkielenään puhuneista vastaajista ei osannut sitä arvioida. Muuta kuin suomea äidinkielenään puhuneiden vastaajien tapauksessa voidaan myös pohtia, vaikuttiko suomen kielen osaaminen vastaamiseen kysymyksen koskiessa vaikeahkosti avautuvaa työkyvyttömyyden käsitettä, jonka arviointi oli vaikeaa myös monelle suomea äidinkielenään puhuneelle vastaajalle.

Kyselyn saaneiden tyytyväisyyttä asuinkunnan palveluihin koskeneeseen kysymykseen vastasi kauppapalveluiden osalta 61 (eli kaikki), kulttuuri-, kunnallisten terveys- ja apteekkipalveluiden osalta 59 (eli kahta vaille kaikki) ja muiden palveluiden osalta 60 (eli yhtä vaille kaikki) kyselylomakkeen palauttanutta (Taulukko 13.).

Taulukko 13. Vastaajien tyytyväisyys asuinkuntansa palveluihin.

| Palvelu | Vastaajien määrä (kpl) | Vastausten jakauma (% vastaajista) | | | |
|------------------------------------|------------------------|------------------------------------|-------------------|------------|---------------|
| | | Tyytyväinen | Melko tyytyväinen | Tyytymätön | En osaa sanoa |
| Kauppapalvelut | 61 | 69 | 25 | 5 | 2 |
| Pankkipalvelut | 60 | 58 | 32 | 5 | 5 |
| Postipalvelut | 60 | 52 | 30 | 12 | 7 |
| Koulutuspalvelut | 60 | 32 | 28 | 12 | 28 |
| Kulttuuripalvelut | 59 | 32 | 32 | 8 | 27 |
| Liikuntapalvelut | 60 | 45 | 27 | 7 | 22 |
| Kunnalliset terveyspalvelut | 59 | 32 | 36 | 27 | 5 |
| Yksityiset terveysterveystpalvelut | 60 | 33 | 35 | 5 | 27 |
| Apteekkipalvelut | 59 | 68 | 29 | 2 | 2 |
| Työvoimatoimiston palvelut | 60 | 43 | 38 | 5 | 13 |
| Kelan palvelut | 60 | 52 | 40 | 7 | 2 |
| Sosiaalitoimiston palvelut | 60 | 38 | 45 | 13 | 3 |
| Julkinen liikenne | 60 | 48 | 37 | 7 | 8 |

Eniten tyytymättömyyttä vastaajat kokivat kunnallisia terveystalvveluita (tyytymättömien osuus noin 27 %), sosiaalityöimiston palveluita (tyytymättömien osuus noin 13 %) sekä koulutus- ja postipalveluita (tyytymättömien osuus noin 12 %) kohtaan. Tyytyväisimpiä he olivat puolestaan apteekkipalveluihin (tyytyväisten ja melko tyytyväisten osuus noin 97 %), kauppalvveluihin (tyytyväisten ja melko tyytyväisten osuus noin 94 %), Kelan palveluihin (tyytyväisten ja melko tyytyväisten osuus noin 92 %) ja pankkipalveluihin (tyytyväisten ja melko tyytyväisten osuus noin 90 %). Yli neljäsosa vastaajista ei osannut sanoa, olivatko he tyytyväisiä vai eivät koulutuspalveluihin (en osaa sanoa vastanneiden osuus noin 28 %), yksityisiin terveystalvveluihin (en osaa sanoa vastanneiden osuus noin 27 %) ja kulttuuripalveluihin (en osaa sanoa vastanneiden osuus noin 27 %), ja yli viidesosa heistä ei osannut sanoa, olivatko he tyytyväisiä vai eivät liikuntapalveluihin (en osaa sanoa vastanneiden osuus noin 22 %). (Taulukko 13.) Huomionarvoista edellä esittämissämme luvuissa on ensinnäkin se, että hieman yli neljäsosa vastaajista ilmoitti olevansa tyytymätön kunnallisiin terveystalvveluihin. Toisaalta merkille pantavaa on myös "En osaa sanoa" -vastausten korkeat osuudet koulutus-, yksityisten terveystalvvelu-, kulttuuri- ja liikunta- ja kohdalla, minkä voi nähdä viittaavan esimerkiksi siihen, että varsin moni vastaaja koki, että nämä palvelut eivät olleet tärkeitä tai eivät vaikuttaneet merkittäväällä tavalla heidän arkielämäänsä, tai siihen, ettei heillä ollut tarpeeksi kokemusta arviotavan palvelun käytöstä. Huomionarvoista on myös se, että valtaosa vastaajista oli joko tyytyväisiä tai melko tyytyväisiä Kelan palveluihin ja että niihin tyytymättömien osuus oli selvästi pienempi kuin sosiaalityöimiston palveluihin ja etenkin kunnallisiin terveystalvveluihin tyytymättömien osuus. Jälkimmäisiin tyytymättömien vastaajien suuren osuuden syitä pohdittaessa on kuitenkin tärkeää huomata, ettei tämän kyselyn perusteella voida sanoa, oliko kyselyyn vastanneiden tyytymättömyydessä kyse näiden palvelujen laatua vai saavutettavuutta kohtaan esitetystä tyytymättömyydestä.

Kyselyn saaneiden arvioita siitä, miten heidän asuinkuntansa on huolehtinut kunnallisista sosiaalityöpalveluista tiedottamisen ja neuvonnan, koskeneeseen kysymykseen vastasi 57 kyselylomakkeen palauttanutta neljän heistä jättäessä vastaamatta tähän kysymykseen (Taulukko 14.).

Taulukko 14. Vastaajien (n=57) arvio, miten heidän asuinkuntansa on huolehtinut kunnallisista sosiaalityöpalveluista tiedottamisen ja neuvonnan.

| Äidinkieli | Vastausten jakauma (% vastaajista) | | | |
|--------------|------------------------------------|-------------|----------|---------------|
| | Hyvin | Melko hyvin | Huonosti | En osaa sanoa |
| Suomi (n=45) | 13 | 42 | 29 | 16 |
| Muu (n=12) | 25 | 58 | 0 | 17 |

Selvästi yli puolet (noin 55 %) Suomea äidinkielenään puhuneista katsoi, että heidän asuinkuntansa oli huolehtinut kunnallisista sosiaalityöpalveluista tiedottamisen ja neuvonnan hyvin tai melko hyvin, vajaa kolmasosa (noin 29 %) katsoi, että se oli huolehtinut niistä huonosti, ja vajaa kuudesosa (noin 16 %) ei osannut sanoa, miten oma asuinkunta oli huolehtinut näistä palveluista tiedottamisen ja neuvonnan. Muuta kuin suomea äidinkielenään puhuneista peräti yli neljä viidesosaa (noin 83 %) katsoi, että heidän asuinkuntansa oli huolehtinut kunnallisista sosiaalityöpalveluista tiedottamisen ja neuvonnan hyvin tai melko hyvin, kukaan heistä ei katsonut, että se oli huolehtinut niistä huonosti, ja reilu kuudesosa (noin 17 %) ei osannut sanoa, miten oma asuinkunta oli huolehtinut näistä palveluista tiedottamisen ja neuvonnan. (Taulukko 14.) Huomioarvoista tässä taulukossa esittämissämme luvuissa on, että niiden perusteella muuta kuin suomea äidinkielenään puhuneiden arviot siitä, miten heidän asuinkuntansa oli huolehtinut kunnallisista sosiaalityöpalveluista tiedot-

tamisesta, olivat positiivisempia kuin suomea äidinkielenään puhuneiden arviot. Myös sitä, mistä tämä ero johtuu, olisi hyvä analysoida tarkemmin kuin tässä yhteydessä on mahdollista tehdä.

Kyselyn saaneiden arvioita siitä, miten heidän asuinkuntansa on huolehtinut kunnallisista terveyspalveluista tiedottamisen ja neuvonnan, vastasi 57 kyselylomakkeen palauttanutta neljän heistä jättäessä vastaamatta tähän kysymykseen (Taulukko 15.).

Taulukko 15. Vastaajien (n=57) arvio, miten heidän asuinkuntansa on huolehtinut kunnallisista terveyspalveluista tiedottamisen ja neuvonnan.

| Äidinkieli | Vastausten jakauma (% vastaajista) | | | |
|--------------|------------------------------------|-------------|----------|---------------|
| | Hyvin | Melko hyvin | Huonosti | En osaa sanoa |
| Suomi (n=45) | 9 | 58 | 18 | 16 |
| Muu (n=12) | 25 | 50 | 8 | 17 |

Yli kaksi kolmasosaa (noin 67 %) äidinkielenään suomea puhuneista katsoi asuinkuntansa huolehtineen kunnallisista terveyspalveluista tiedottamisen ja neuvonnan hyvin tai melko hyvin, alle viidesosa (noin 18 %) huonosti ja vajaa kuudesosa (noin 16 %) ei osannut sanoa, miten oma asuinkunta oli huolehtinut näistä palveluista tiedottamisen ja neuvonnan. Äidinkielenään muuta kuin suomea puhuneista peräti kolme neljäsosaa (noin 75 %) katsoi asuinkuntansa huolehtineen kunnallisista terveyspalveluista tiedottamisen ja neuvonnan hyvin tai melko hyvin, vajaa kymmenesosa (noin 8 %) huonosti ja reilu kuudesosa (noin 17 %) ei osannut sanoa, miten heidän asuinkuntansa oli huolehtinut näistä palveluista tiedottamisen ja neuvonnan. (Taulukko 15.) Huomioarvoista tässä kuten edellisessäkin taulukossa esittämässämme luvuissa on, että niiden perusteella muuta kuin suomea äidinkielenään puhuneiden arviot siitä, miten heidän asuinkuntansa oli huolehtinut kunnallisista terveyspalveluista tiedottamisesta, olivat positiivisempia kuin suomea äidinkielenään puhuneiden arviot. Myös sitä, mistä tämä ero johtuu, olisi hyvä analysoida tarkemmin kuin tässä yhteydessä on mahdollista tehdä.

Kyselyn saaneiden tyytyväisyyttä työvoimatoimiston palveluihin koskeneeseen kysymykseen vastasi työnhakija-, työnantaja- ja tietopalveluiden osalta 54 ja muiden palveluiden osalta 55 kyselylomakkeen palauttanutta seitsemän heistä jättäessä vastaamatta työnhakija-, työnantaja- ja tietopalveluiden osalta ja kuuden muiden palveluiden osalta (Taulukko 16.)

Taulukko 16. Vastaajien tyytyväisyys työvoimatoimiston palveluihin.

| Palvelu | Vastaajien määrä (kpl) | Vastaajien jakauma (% vastaajista) | | | |
|--------------------------------|------------------------|------------------------------------|-------------------|------------|---------------|
| | | Tyytyväinen | Melko tyytyväinen | Tyytymätön | En osaa sanoa |
| Tiedottaminen ja neuvonta | 55 | 18 | 40 | 15 | 27 |
| Työnhakijapalvelut | 54 | 17 | 39 | 17 | 28 |
| Työnantajapalvelut | 54 | 13 | 24 | 15 | 48 |
| Tietopalvelut | 54 | 15 | 26 | 19 | 41 |
| AmmatINVALINNAN ohjaus | 55 | 15 | 25 | 20 | 40 |
| Työvoimapolitiittinen koulutus | 55 | 13 | 33 | 15 | 40 |
| Ammatillinen kuntoutus | 55 | 13 | 24 | 16 | 47 |

Tyytyväisimpiä vastaajat olivat työvoimatoimiston tiedottamiseen ja neuvontaan (tyytyväisten tai melko tyytyväisten osuus noin 58 %) sekä työnhakijapalveluihin (tyytyväisten tai melko tyytyväisten osuus noin 56 %). Tyytymättömiä he olivat puolestaan ammatINVALINNAN ohjaukseen (tyytymättömien osuus noin 20 %). Kysymyksessä mukana olleista palveluista viiden osalta lähes puolet vastaajista (en osaa sanoa vastanneiden osuus 40–48 %) ei osannut arvioida, miten tyytyväisiä he niihin olivat. Merkittävänä voidaan pitää muun muassa sitä, että yli neljäsosa vastaajista ei osannut sanoa yhdestäkään arvioitavana olleesta palvelusta, miten tyytyväisiä he kyseiseen palveluun olivat. Toisaalta huomionarvoista on myös se, että sekä eri palveluihin tyytyväisten että niihin tyytymättömien osuudet olivat varsin lähellä toisiaan edellisten vaihdella noin 13 %:sta noin 18 %:iin ja jälkimmäisten noin 15 %:sta noin 20 %:iin. (Taulukko 16.).

Kyselyn saaneiden tyytyväisyyttä Kelan palveluihin koskeneeseen kysymykseen vastasi asumistuen osalta 58, työttömyyskorvauksen osalta 57, vanhempainetuuden osalta 54, opintoetuuden osalta 53 ja muiden palveluiden osalta 55 kyselylomakkeen palauttanutta heistä kysymykseen vastamatta jättäneiden määrän vaihdella siten kolmesta (asumistuki) kahdeksaan (opintotuki) (Taulukko 17.)

Taulukko 17. Vastaajien tyytyväisyys Kelan palveluihin.

| Palvelu | Vastaajien määrä (kpl) | Vastaajien jakauma (% vastaajista) | | | |
|---------------------------|------------------------|------------------------------------|-------------------|------------|---------------|
| | | Tyytyväinen | Melko tyytyväinen | Tyytymätön | En osaa sanoa |
| Tiedottaminen ja neuvonta | 55 | 25 | 44 | 20 | 11 |
| Työttömyyskorvaus | 57 | 23 | 40 | 11 | 26 |
| Asumistuki | 58 | 34 | 45 | 7 | 14 |
| Sairauspäiväraha | 55 | 15 | 31 | 13 | 42 |
| Vanhempainetus | 54 | 11 | 24 | 4 | 61 |
| Eläke | 55 | 11 | 16 | 11 | 62 |
| Kuntoutus | 55 | 11 | 20 | 16 | 53 |
| Opintoetus | 53 | 11 | 23 | 6 | 60 |

Tyytyväisimpiä vastaajat olivat asumistukeen (tyytyväisten tai melko tyytyväisten osuus noin 79 %), tiedottamiseen ja neuvontaan (tyytyväisten tai melko tyytyväisten osuus noin 69 %) ja työttömyyskorvaukseen (tyytyväisten tai melko tyytyväisten osuus noin 63 %) ja tyytymättömiä kuntoutukseen (tyytymättömien osuus noin 16 %), sairauspäivärahaan (tyytymättömien osuus noin 13 %) ja eläkkeeseen (tyytymättömien osuus noin 11 %) siitä huolimatta, että suurin taulukossa olevista tyytymättömien osuuksista on tiedottamiseen ja neuvontaan tyytymättömien osuutta kuvaava noin 20 %. Tämä tulkinta perustuu siihen, että yli puolet vastaajista ei osannut arvioida, miten tyytyväisiä he olivat kuntoutukseen (en osaa sanoa vastanneiden osuus noin 53 %), opintoetuteen (en osaa sanoa vastanneiden osuus noin 60 %), vanhempainetuuteen (en osaa sanoa vastanneiden osuus noin 61 %) ja eläkkeeseen (en osaa sanoa vastanneiden osuus noin 62 %). Toisin kuin edellisessä taulukossa olevia työvoimatoimiston palveluja koskeneeseen kysymykseen saatuja vastauksia kuvaavissa luvuissa on tässä taulukossa olevissa luvuissa huomionarvoista, että eri sekä palveluihin tyytyväisten että niihin tyytymättömien osuudet ovat varsin kaukana toisistaan edellisten vaihdellessa noin 11 %:sta noin 34 %:iin ja jälkimmäisten noin 4 %:sta noin 20 %:iin. Lisäksi huomionarvoista on, että kyselyyn vastaajat olivat varsin tyytyväisiä Kelan ns. varsinaiseen toimintaan Suomessa asuvien sosiaalietuuksien maksamisesta suurelta osin vastaavana laitoksena kuuluviin palveluihin, mihin viittaa muun muassa se työttömyyskorvaukseen, asumistukeen, vanhempainetuuteen ja opintoetuteen tyytyväisten osuudet olivat selvästi niihin tyytymättömien osuuksia suurempia. (Taulukko 17.)

Kyselyn saaneiden mielipidettä, millaiset ovat heidän mahdollisuutensa vaikuttaa Hyvinkään palvelujen kehittämiseen, koskeneeseen kysymykseen vastasi 58 kyselylomakkeen palauttanutta heistä kolmen jättäessä vastaamatta tähän kysymykseen (Taulukko 18.).

Taulukko 18. Vastaajien (n=58) arvio, millaiset mahdollisuudet heillä on vaikuttaa Hyvinkään palvelujen kehittämiseen.

| Äidinkieli | Vastausten jakauma (% vastaajista) | | | |
|--------------|------------------------------------|-------------|--------|---------------|
| | Hyvät | Melko hyvät | Huonot | En osaa sanoa |
| Suomi (n=46) | 2 | 13 | 59 | 26 |
| Muu (n=12) | 33 | 50 | 0 | 17 |

Lähes seitsemäsosa (noin 15 %) Suomea äidinkielenään puhuneista piti omia mahdollisuuksiaan vaikuttaa Hyvinkään palvelujen kehittämiseen hyvinä tai melko hyvinä, lähes kolme viidesosaa (noin 59 %) huonoina ja yli neljäsosa ei osannut sanoa, millaiset heidän vaikuttamismahdollisuutensa olivat. Peräti yli neljä viidesosaa (noin 83 %) muuta kuin suomea äidinkielenään puhuneista piti mahdollisuuksiaan vaikuttaa Hyvinkään palvelujen kehittämiseen hyvinä tai melko hyvinä, kukaan ei pitänyt niitä huonoina ja alle viidesosa (noin 17 %) ei osannut sanoa, millaiset heidän vaikutusmahdollisuutensa olivat. (Taulukko 18.) Huomionarvoista tämän taulukon lukuja tarkasteltaessa on, että niiden perusteella muuta kuin suomea äidinkielenään puhuvat arvioivat mahdollisuutensa vaikuttaa Hyvinkään palvelujen kehittämiseen positiivisemmin kuin suomea äidinkielenään puhuneet. Samoin kuin muiden vastaavanlaisten erojen kohdalla, olisi myös sitä, mistä tämä muuta kuin suomea äidinkielenään puhuneiden vastaajien suomea äidinkielenään puhuneita vastaajia positiivisempi arvio omista vaikuttamismahdollisuuksistaan johtuu, hyvä analysoida tarkemmin kuin tässä yhteydessä on mahdollista tehdä.

Kyselyn saaneiden aikeita muuttaa lähiaikoina pois Hyvinkäältä koskeneeseen kysymykseen vastasi 52 kyselylomakkeen palauttanutta yhdeksän heistä jättäessä vastaamatta tähän kysymykseen (Taulukko 19.).

Taulukko 19. Vastaajien (n=52) aiheet muuttaa lähiaikoina pois Hyvinkäältä.

| Äidinkieli | Vastausten jakauma (% vastaajista) | |
|--------------|------------------------------------|-------|
| | En | Kyllä |
| Suomi (n=41) | 85 | 15 |
| Muu (n=11) | 64 | 36 |

Lähes kuusi seitsemäsosaa (noin 85 %) äidinkielenään suomea puhuneista ei ollut ja hieman yli seitsemäsosa (noin 15 %) oli aikeissa muuttaa lähiaikoina pois Hyvinkäältä. Sen sijaan yli kolme viidesosaa (noin 64 %) muuta kuin suomea äidinkielenään puhuneista ei ollut, mutta lähes kaksi viidesosaa (noin 36 %) oli aikeissa muuttaa pois Hyvinkäältä lähiaikoina. (Taulukko 19.) Äidinkielenään muuta kuin suomea puhuneiden vastaajien keskuudessa ilmennyt suhteellisen yleinen aikomus muuttaa lähiaikoina pois Hyvinkäältä herättää kysymyksiä, mistä tämä muuttohalukkuus voisi johtua. Aiemmin esittämämme kyselyyn vastanneiden ilmoittamaan äidinkielen perustuvat ristiintaulukoinnit antavat ymmärtää, että muuta kuin suomea äidinkielenään puhuneet olisivat olleet elämäntilanteensa pääosin tyytyväisempiä kuin suomea äidinkielenään puhuneet. Yhtenä syynä siihen, että heidän keskuudessaan Hyvinkäältä pois muuttoaikomus oli kuitenkin selvästi suurempi kuin suomea äidinkielenä puhuneiden keskuudessa, voi ajatella olevan heidän yksinäisyyden tunteen kokemuksensa, jotka olivat yleisempiä kuin suomea äidinkielenään puhuneiden keskuudessa. Tämä, voi nähdä viittaavan siihen, että huolimatta siitä, että vieraskielisten osuus Hyvinkään väestöstä on kasvanut viime vuosina suhteellisesti tarkasteltuna voimakkaasti, Hyvinkäällä asuvien eri kielivähemmistöjen edustajien absoluuttinen määrä on edelleen melko pieni, varsinkin jos heidän määräänsä verrataan esimerkiksi lähietäisyydellä sijaitseviin pääkaupunkiseutukuntiin Helsinkiin, Espooseen ja Vantaaseen (Taulukko 20.).

Taulukko 20. Muun kuin suomen-, ruotsin- tai saamenkielinen väestö Espoossa, Helsingissä, Hyvinkäällä ja Vantaalla vv. 2000–2012 (Väestörakenne 2013).

| Kunta | Vuosi | | | | | | | | | | | | |
|----------|-------|-------|-------|-------|-------|-------|-------|-------|-------|-------|-------|-------|-------|
| | 2000 | 2001 | 2002 | 2003 | 2004 | 2005 | 2006 | 2007 | 2008 | 2009 | 2010 | 2011 | 2012 |
| Espoo | 8368 | 9588 | 10723 | 11659 | 12749 | 14290 | 15742 | 17421 | 19394 | 21240 | 23238 | 26011 | 28976 |
| Helsinki | 30793 | 33382 | 35243 | 37662 | 39404 | 42579 | 46498 | 50991 | 55245 | 59573 | 63420 | 68323 | 73608 |
| Hyvinkää | 870 | 910 | 970 | 1014 | 1059 | 1132 | 1240 | 1369 | 1514 | 1599 | 1693 | 1771 | 1938 |
| Vantaa | 7517 | 8437 | 9413 | 10315 | 10769 | 11884 | 12784 | 14423 | 16377 | 17969 | 19809 | 22001 | 24366 |

Samaa kieltä puhuvien ja muuta yhteistä kulttuurista pääomaa jakavien vähäisyys saattaa siis olla yksi syy, miksi muuta kuin suomea äidinkielenään puhuneet eivät viihtyneet yhtä hyvin kuin suomea äidinkielenään puhuneet Hyvinkäällä ja olivat siten valmiimpia ainakin harkitsemaan muuttamista lähiaikoina pois Hyvinkäältä. Tätä vieraskielisten viihtymistä Hyvinkäällä olisikin hyvä tutkia tarkemmin, koska sillä on merkitystä muun muassa sen suhteen, miten hyvin he integroituvat Hyvinkäälle.

Lähteet

ESR-projektihakemus. Euroopan sosiaalirahaston osittain rahoittamat projektit. Ohjelmakausi 2007 - 2013. Hakemusnumero: 706136. Projektin nimi: SOHVI. EURA 2007 -JÄRJESTELMÄ. 2012

Päätös. Euroopan sosiaalirahaston osittain rahoittamat projektit. Ohjelmakausi 2007 - 2013. Projektikoodi: S11979. Projektin nimi: SOHVI. Päätöksen järjestysnumero 3/3. EURA 2007 - JÄRJESTELMÄ. 2012.

Väestörakenne 2013. Suomen virallinen tilasto (SVT). Väestörakenne. Helsinki: Tilastokeskus. Tiedot poimittu Statfin-tietokannasta taulukosta "Väestö iän (1-v.), sukupuolen, siviilisäädyn ja kielen mukaan alueittain 1990 - 2012, laaja alueluokitusryhmittely". Viitattu 14.9.2013.
http://pxweb2.stat.fi/Dialog/varval.asp?ma=055_vaerak_tau_124&ti=V%E4est%F6+i%E4n+%281%2Dv%2E%29%2C+sukupuolen%2C+siviilis%E4%E4dyn+ja+kielen+mukaan+alueittain+1990+%2D+2012%2C+laaja+alueluokitusryhmittely&path=./Database/StatFin/vrm/vaerak/&lang=3&multilang=fi

Kokemuksista hyvinvointia. Sosiaali-, terveys-, liikunta- ja kulttuurialan palvelut tehostuvat kokemustiedolla ja yhteistyöllä. SOHVI. n.d. SOHVI. Hanke-esitys. Viitattu 18.9.2013.
<http://www.sosiaaliportti.fi/fi-FI/sosiaalialanamkverkosto/hankkeet-ja-projektit/sohvi/hanke-esitys/>

Liite 2. Ympäristöindikaattorit

Rakennettu- ja luonnonympäristö vaikuttavat olennaisesti ihmisten hyvinvointiin. Tämän vuoksi kerran valtuustokaudessa laadittavaan laajempaan hyvinvointikertomukseen liitetään mukaan myös palveluiden saavutettavuutta ja elinympäristön tilaa kuvaavia indikaattoreita.

MAANKÄYTÖN JA KAUPUNKIRAKENTEEN KESTÄVYYS

LUONNONSUOJELUALUEIDEN OSUUS KOKONAISPINTA-ALASTA

Hyvinkäällä on luonnonsuojelualueita 1356 hehtaaria, mikä vastaa 4 % Hyvinkään kokonaispinta-alasta.

PALVELUIDEN SAAVUTETTAVUUS

Oheiseen taulukoon on koottu tiedot valittujen palveluiden saavutettavuudesta 300 metrin ja 700 metrin etäisyydellä. Prosenttiluku kuvaa sitä väestön osuutta, joka asuu kyseisestä palvelusta 300 tai 700 metrin etäisyydellä.

| PALVELUIDEN SAAVUTETTAVUUS | 300 metriä | 700metriä |
|---|------------|-----------|
| Viheralueet | 97 % | 99,5 % |
| Päiväkodit (osuus 0-6-vuotiaista) | 44 % | 84 % |
| Julkinen liikenne: joukkoliikenteen pysäkit (vain paikallisbussit mukana) | 79 % | 92 % |
| Koulut: peruskoululuokat 1-6 (osuus 7-12-vuotiaista) | 15 % | 65 % |
| Päivittäistavara-kaupat | 34 % | 76 % |
| Jätehuolto: hyötyjätepisteet | 35 % | 87 % |
| Kirjastot ja kirjastoauton pysäkit | 12 % | 49 % |

VIIRKISTYSALUEIDEN OSUUS ASEMAKAAVA-ALUEELLA

Virkistysalueiden osuus asemakaava-alueella kuvaa maankäytön tehokkuutta sekä alueen viihtyisyyttä ja monimuotoisuutta. Hyvinkäällä virkistysalueita oli vuonna 2012 yhteensä 26 % asemakaava-alueesta.

YHDYSKUNNAN ILMANLAATU

Viimeisimmissä ilmanlaatumittauksissa Hyvinkäällä vuonna 2008 hengitettävien hiukkasten (PM 10) vuorokausiraja-arvo ylittyi 17 kertaa. EU:n raja-arvojen mukaan ylityksiä saa olla 35 vuodessa. Ilmanlaatumittaukset uusitaan Hyvinkäällä vuonna 2013 ja jatkossa 2-3 vuoden välein.

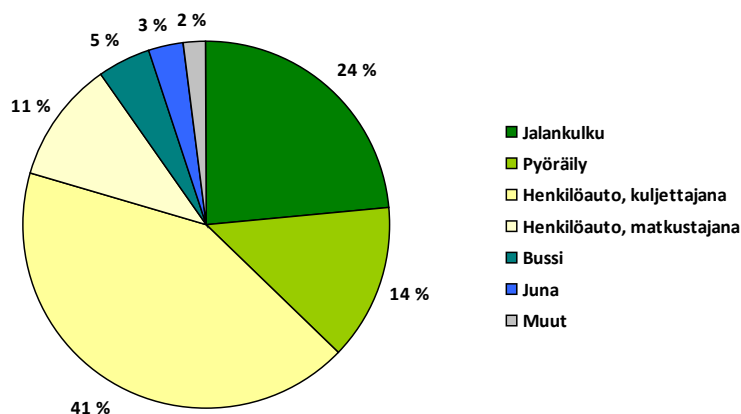
Ilmanlaatua seurataan myös passiivikeräimillä, jotka mittaavat typpidioksidipitoisuutta kaupunki-ilmasta Uudenmaankadulla, Hämeenkadulla ja pääterveysaseman pihalla. Keskustan mittaustasot ovat olleet Uudenmaan suurimpien kuntien vilkasliikenteisten katujen keskitasoa, kuitenkin alle puolet raja-arvoista.

LIIKKUMISEN EKOTEHOKKUUS

KULKUMUOTOJAKAUMA

Hyvinkääläisten tekemien matkojen kulkumuotojakauma on esitetty oheisessa kaaviossa. Noin puolet matkoista tehdään henkilöautolla. Kulkumuotojakauma-aineisto on Helsingin seudun laajas- ta liikennetutkimuksesta v.2008 (julkaistu 2010).

Hyvinkäällä asuvien matkat arkena



AUTOISTUMINEN

Henkilöautoja oli Hyvinkäällä vuoden 2012 lopussa yhteensä 25 035, ja väkilukuun suhteutettuna 549 henkilöautoa tuhatta asukasta kohti.

JOUKKOLIIKENTEEN MATKAMÄÄRÄ

Hyvinkään paikallisliikenteessä tehtiin vuonna 2012 yhteensä 719 894 matkaa, eli jokaista hyvinkääläistä kohden keskimäärin 15,8 matkaa.

PYÖRÄTIEVERKON PITUUS

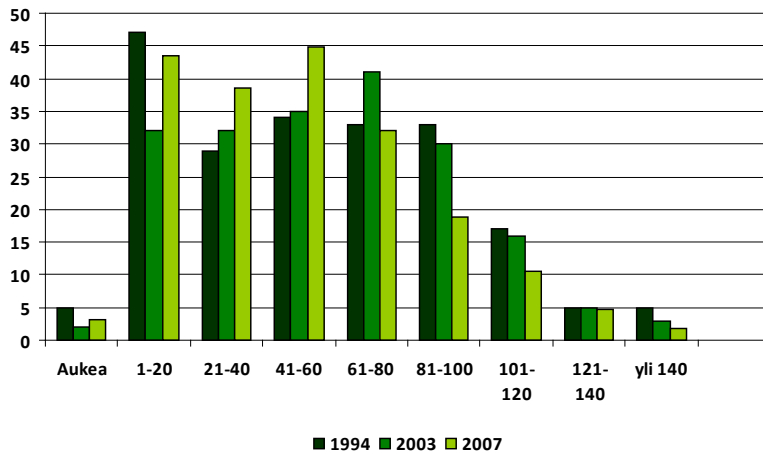
Hyvinkäällä oli pyörätieverkkoa vuoden 2012 lopussa yhteensä 214 km.

METSÄT

METSIEN IKÄRAKENNE

Uusimmassa valtion metsien inventoinnissa (VMI10, vuodesta 2007 alkaen) Hyvinkään metsäalaksi on laskettu 19 807 hehtaaria. Metsien ikärakenteen muutos on esitetty oheisessa kaaviossa. Nuoremman, 20–60 vuoden ikäisen metsän määrä on kasvanut ja vanhempien metsien määrä on vähentynyt.

Metsän pinta-alat ikäluokittain, km²

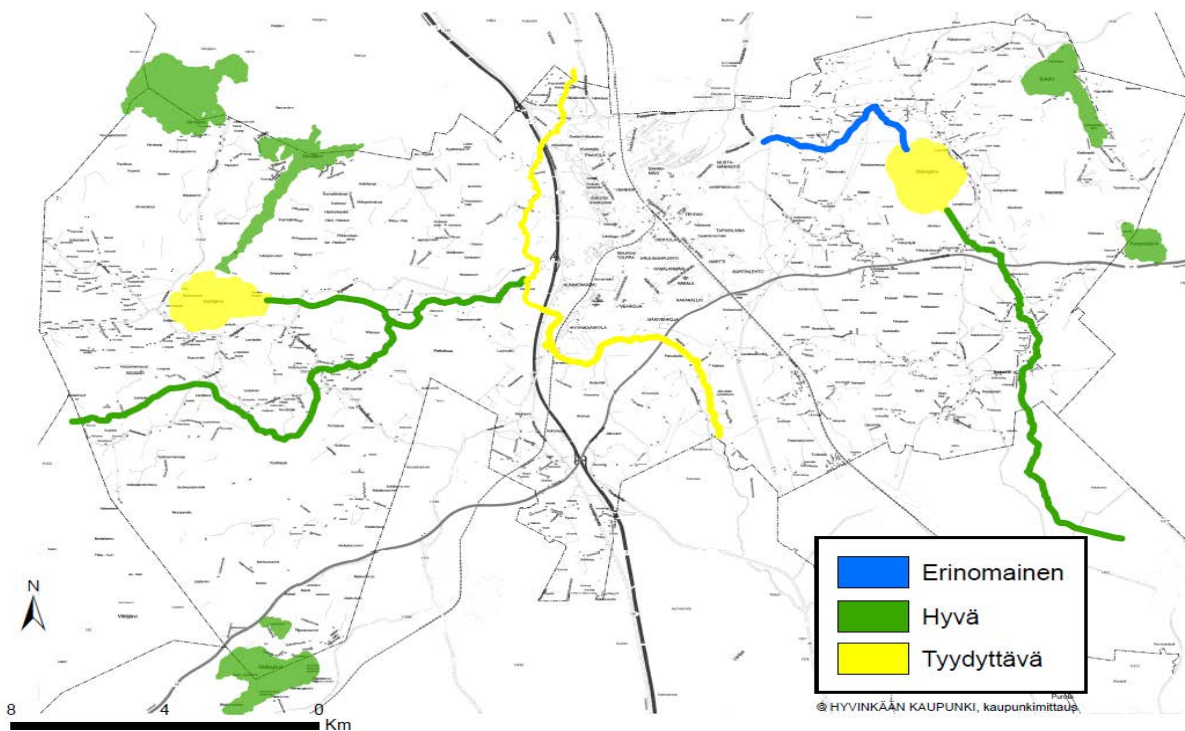


PINTAVEDET

HYVINKÄÄN PINTAVESIEN SEURANTA

Hyvinkään pintavesien laatua on seurattu säännöllisesti vuodesta 2006 alkaen pintavesien seurantaohjelman mukaisesti. Vuonna 2012 seuranta tehtiin Hirvijärven, Suolijärven ja Kytäjärven valuma-alueille. Vantaanjoen vesistöalueen jokien veden laatua tarkkaillaan vuosittain osana Vantaanjoen yhteistarkkailua. Tarkkailun havaintopaikkoja Hyvinkäällä oli vuonna 2012 Vantaanjoessa, Keravanjoessa, Kytäjoessa, Keihäsjoessa ja Paalijoessa. Hyvinkään vesistöjen seuranta ja raportointi tehdään Vantaanjoen ja Helsingin seudun vesiensuojeluyhdistyksen toimesta.

Oheisessa karttakuvassa on esitetty Hyvinkään pintavesien ekologinen tila.



Liite 3. Täydentävät indikaattoritaulukot

Paketti 1. Kunnan rakenteet, talous ja elinvoima

| Lapsiperheet, % perheistä | 2003 | 2004 | 2005 | 2006 | 2007 | 2008 | 2009 | 2010 | 2011 | 2012 |
|---------------------------|------|------|------|------|------|------|------|------|------|------|
| Hyvinkää | 44,8 | 44,3 | 44,3 | 44,2 | 44,1 | 43,5 | 43,2 | 42,7 | 41,9 | 41,2 |
| Porvoo | 45,2 | 45 | 44,8 | 44,8 | 44,7 | 44 | 43,7 | 43,2 | 42,7 | 41,8 |
| Lohja | 44,1 | 43,5 | 43,5 | 43,1 | 43 | 42,8 | 42,4 | 42,5 | 42 | 41,6 |
| Järvenpää | 49,3 | 49 | 48,7 | 48 | 46,9 | 45,9 | 45,9 | 44,6 | 43,9 | 43,4 |
| Kerava | 45,4 | 45,2 | 45 | 44,7 | 44,9 | 44,6 | 44,2 | 43,6 | 43,2 | 42,1 |
| Tuusula | 50,3 | 50,5 | 50,5 | 50,3 | 49,9 | 49,8 | 49,4 | 49,2 | 48,3 | 47,8 |
| Nurmijärvi | 51,5 | 51,5 | 51,5 | 52 | 51,7 | 51,4 | 51,5 | 50,7 | 50,4 | 49,6 |
| Helsingin seutukunta | 44,7 | 44,6 | 44,5 | 44,3 | 44 | 43,7 | 43,6 | 43,3 | 43,1 | 42,8 |
| Koko maa | 42 | 41,7 | 41,5 | 41,2 | 40,9 | 40,5 | 40,3 | 40 | 39,7 | 39,5 |

Paketti 2: Kaikki ikäryhmät

| Työlliset, % väestöstä | 2003 | 2004 | 2005 | 2006 | 2007 | 2008 | 2009 | 2010 | 2011 | 2012 |
|------------------------|------|------|------|------|------|------|------|------|------|------|
| Hyvinkää | 45,9 | 45,7 | 45,6 | 46,1 | 47,2 | 47,3 | 45,3 | 45,8 | 46 | - |
| Porvoo | 47,3 | 47,1 | 47 | 47,6 | 48,2 | 48,5 | 46,2 | 46,2 | 46,1 | - |
| Lohja | 46,4 | 46,7 | 46,2 | 46,5 | 47,1 | 46,9 | 44,6 | 45 | 45 | - |
| Järvenpää | 50,4 | 50 | 49,8 | 50,4 | 51,3 | 51,4 | 49,1 | 49,7 | 49,8 | - |
| Kerava | 52 | 52 | 51,4 | 51,8 | 52,1 | 51,7 | 49,2 | 49,2 | 49,2 | - |
| Tuusula | 49,2 | 48,9 | 48,6 | 49,1 | 50,2 | 50,3 | 48,3 | 48,7 | 49 | - |
| Nurmijärvi | 49,2 | 49 | 48,5 | 48,8 | 49,3 | 49,4 | 47,7 | 48 | 48,3 | - |
| Helsingin seutukunta | 49,4 | 49,4 | 49,1 | 49,7 | 50,6 | 50,8 | 48,9 | 49 | 49,1 | - |
| Koko maa | 43 | 43,2 | 43,1 | 43,8 | 44,7 | 44,6 | 42,8 | 43,3 | 43,6 | - |

| Äänestysaktiivisuus kuntavaaleissa, % | 2003 | 2004 | 2005 | 2006 | 2007 | 2008 | 2009 | 2010 | 2011 | 2012 |
|---------------------------------------|------|------|------|------|------|------|------|------|------|------|
| Hyvinkää | - | 53,9 | - | - | - | 55,6 | - | - | - | 51,5 |
| Porvoo | - | 61,4 | - | - | - | 64,2 | - | - | - | 59,3 |
| Lohja | - | 59,6 | - | - | - | 60,1 | - | - | - | 56,2 |
| Järvenpää | - | 54,8 | - | - | - | 57,6 | - | - | - | 54,8 |
| Kerava | - | 56,1 | - | - | - | 58,2 | - | - | - | 55,9 |
| Tuusula | - | 60,7 | - | - | - | 63,3 | - | - | - | 59,8 |
| Nurmijärvi | - | 58,8 | - | - | - | 61,1 | - | - | - | 59,1 |
| Helsingin seutukunta | - | 57 | - | - | - | 58,7 | - | - | - | 56,8 |
| Koko maa | - | 58,6 | - | - | - | 61,2 | - | - | - | 58,2 |

| Kelan sairastavuusindeksi, ikävaki- oitu | 2003 | 2004 | 2005 | 2006 | 2007 | 2008 | 2009 | 2010 | 2011 | 2012 |
|---|------|------|------|------|------|------|------|------|------|------|
| Hyvinkää | 98,7 | 96 | 96,4 | 95 | 95,2 | 96,9 | 98,1 | 96,3 | 95,8 | - |
| Porvoo | 88,2 | 89,2 | 88,8 | 89 | 89,2 | 89,2 | 88,4 | 88,3 | 88,4 | - |
| Lohja | 98,5 | 96,2 | 95,4 | 96,2 | 97 | 96,2 | 95,7 | 95,9 | 95,5 | - |
| Järvenpää | 95,4 | 92,7 | 93,9 | 93,1 | 92,6 | 90,7 | 92,5 | 92,4 | 93,7 | - |
| Kerava | 97 | 98,7 | 97,4 | 96,5 | 93,3 | 90,4 | 91,1 | 91,7 | 93,1 | - |
| Tuusula | 92,3 | 89,3 | 91,1 | 91,7 | 94,7 | 93 | 91,5 | 89,3 | 88,5 | - |
| Nurmijärvi | 90,3 | 89,4 | 92,2 | 91,4 | 89,3 | 86,8 | 89,7 | 89,7 | 91,4 | - |
| Helsingin seutukunta | - | - | - | - | - | - | - | - | - | - |



| | | | | | | | | | | |
|----------|---|---|---|---|---|---|---|---|---|---|
| Koko maa | - | - | - | - | - | - | - | - | - | - |
|----------|---|---|---|---|---|---|---|---|---|---|

| Gini-kerroin, käytettävissä olevat tulot | 2003 | 2004 | 2005 | 2006 | 2007 | 2008 | 2009 | 2010 | 2011 | 2012 |
|--|------|------|------|------|------|------|------|------|------|------|
| Hyvinkää | 25,3 | 26,3 | 27,3 | 26,6 | 26,8 | 26 | 26,1 | 25,9 | 26,7 | - |
| Porvoo | 26 | 27 | 26,9 | 27,4 | 28,1 | 26,4 | 26,5 | 27,6 | 27,2 | - |
| Lohja | 24,4 | 26,9 | 25,5 | 25,3 | 27 | 25,4 | 25,5 | 26 | 26 | - |
| Järvenpää | 24 | 25 | 25,1 | 25,3 | 25,5 | 24,9 | 24,8 | 26,3 | 25 | - |
| Kerava | 24 | 24,8 | 24,8 | 25,5 | 26,1 | 25,1 | 24,8 | 24,8 | 25,5 | - |
| Tuusula | 24,5 | 26,3 | 25,7 | 27,4 | 32,8 | 27,7 | 25,2 | 26,4 | 25,9 | - |
| Nurmijärvi | 23,6 | 24 | 24,3 | 24,7 | 25,3 | 24,2 | 23,7 | 24 | 24,9 | - |
| Helsingin seutukunta | - | - | - | - | - | - | - | - | - | - |
| Koko maa | 27,2 | 28,2 | 28,1 | 28,7 | 29,5 | 28,4 | 27,6 | 28,2 | 28,5 | - |

| Asunnottomat yksinäiset / 1 000 asukasta | 2003 | 2004 | 2005 | 2006 | 2007 | 2008 | 2009 | 2010 | 2011 | 2012 |
|--|------|------|------|------|------|------|------|------|------|------|
| Hyvinkää | 0,9 | 1 | 2,6 | 2,6 | 1,8 | 1,6 | 1,6 | 1,6 | 0,8 | 1 |
| Porvoo | 1,5 | 1,3 | 1,8 | 1,8 | 1,8 | 1,1 | 1,5 | 1,8 | 0,7 | 0,4 |
| Lohja | 0,4 | 0,5 | 0,5 | 0,4 | 0,7 | 0,4 | 0,7 | 0,4 | 0,3 | 0,5 |
| Järvenpää | 2 | 1,6 | 1,1 | 2,4 | 1,6 | 1,9 | 1,3 | 1,6 | 1,3 | 1,3 |
| Kerava | 1,3 | 0,9 | 1 | 0,8 | 1 | 1,6 | 0,9 | 0,8 | 2,2 | 2,2 |
| Tuusula | 1,1 | 1,2 | 1 | 0,9 | 0,7 | 0,9 | 0,9 | 0,8 | 0,5 | 0,6 |
| Nurmijärvi | 0,8 | 0,7 | 0,4 | 0,4 | 0,7 | 0,5 | 1,1 | 1,4 | 0,6 | 0,5 |
| Helsingin seutukunta | 3,6 | 3,4 | 3,2 | 3,2 | 3,3 | 3,3 | 3,5 | 3,4 | 3,4 | 3,8 |
| Koko maa | 1,6 | 1,5 | 1,4 | 1,4 | 1,4 | 1,5 | 1,5 | 1,5 | 1,4 | 1,5 |

Paketti 3: Lapset, varhaisnuoret ja lapsiperheet

| Lasten pienituloisuusaste | 2003 | 2004 | 2005 | 2006 | 2007 | 2008 | 2009 | 2010 | 2011 | 2012 |
|---------------------------|------|------|------|------|------|------|------|------|------|------|
| Hyvinkää | 11 | 11 | 10,8 | 11,6 | 11,9 | 11,4 | 12,7 | 13,1 | 11,5 | - |
| Porvoo | 9,5 | 10,8 | 10,7 | 9,9 | 10,3 | 10,7 | 11,6 | 11,7 | 11,4 | - |
| Lohja | 10,1 | 8,9 | 8,5 | 8,8 | 9,7 | 10,6 | 11,2 | 11,3 | 12 | - |
| Järvenpää | 7,7 | 8,5 | 8,3 | 8,3 | 9,1 | 9,1 | 10 | 10,3 | 9,3 | - |
| Kerava | 7,3 | 8,4 | 8 | 8,2 | 8,9 | 10,3 | 11,3 | 11,1 | 12,6 | - |
| Tuusula | 6 | 6 | 6,9 | 6,7 | 6,1 | 6,3 | 6,4 | 6,7 | 6,5 | - |
| Nurmijärvi | 6,1 | 6,2 | 6,4 | 6,4 | 6,4 | 7,1 | 6,9 | 7,2 | 7 | - |
| Helsingin seutukunta | 9,5 | 10,2 | 10,9 | 11,3 | 11,7 | 12 | 12,2 | 12,5 | 12,7 | - |
| Koko maa | 12,3 | 12,8 | 13,2 | 13,5 | 13,9 | 14,1 | 14,6 | 14,8 | 14,9 | - |

| Lastensuojelun avohuollollisten tukitoimien piirissä 0 - 17-vuotiaita vuoden aikana, % vastaavanikäisestä väestöstä | 2003 | 2004 | 2005 | 2006 | 2007 | 2008 | 2009 | 2010 | 2011 | 2012 |
|---|------|------|------|------|------|------|------|------|------|------|
| Hyvinkää | 10,4 | 8,2 | 9,1 | 7,3 | 6,5 | 7,3 | 10,4 | 9,5 | 9,5 | - |
| Porvoo | 4,7 | 4,4 | 3,6 | 1,2 | 1,4 | 4,9 | 5,3 | 6,1 | 6,3 | - |
| Lohja | 2,9 | 3,1 | 4,4 | 4,4 | 4,2 | 3,7 | 3,3 | 3,7 | 5,5 | - |
| Järvenpää | 4,4 | 7,9 | 7,5 | 8,4 | 8,9 | 7 | 7,5 | 7,6 | 7,1 | - |
| Kerava | 5,6 | 6,3 | 5,9 | 6,2 | 5,7 | 5,8 | 7,5 | 7,6 | 7,6 | - |



| | | | | | | | | | | |
|----------------------|-----|-----|-----|-----|-----|-----|-----|-----|-----|---|
| Tuusula | 4,4 | 4,2 | 4,6 | 4,7 | 2,8 | 3,3 | 3,1 | 3,8 | 5,5 | - |
| Nurmijärvi | 2,5 | 3,5 | 4,6 | 5,7 | 6,3 | 5,1 | 5,3 | 5,9 | 6,1 | - |
| Helsingin seutukunta | 5 | 5,3 | 5,3 | 5,5 | 5,4 | 5,8 | 6,4 | 7,3 | 7,6 | - |
| Koko maa | 4,7 | 5 | 4,9 | 5 | 5,3 | 5,4 | 5,8 | 6,5 | 6,7 | - |

| Toimeentulotukea saaneet lapsiperheet, % lapsiperheistä | 2003 | 2004 | 2005 | 2006 | 2007 | 2008 | 2009 | 2010 | 2011 | 2012 |
|--|------|------|------|------|------|------|------|------|------|------|
| Hyvinkää | 9,1 | 8,8 | 8,3 | 8,4 | 8,2 | 7,8 | 8,4 | 8,5 | 7,9 | - |
| Porvoo | 9 | 8,2 | 7,5 | 7,1 | 6,6 | 7,2 | 6,6 | 6,7 | 7,1 | - |
| Lohja | 7,6 | 7,2 | 6,5 | 6,7 | 5,9 | 6,1 | 7,3 | 6,5 | 6,6 | - |
| Järvenpää | 9,6 | 8,2 | 7 | 6,9 | 6,4 | 6,2 | 7 | 6,8 | 7,1 | - |
| Kerava | 10,3 | 9,8 | 8,8 | 8,2 | 8,2 | 7,9 | 9,2 | 9 | 9,8 | - |
| Tuusula | 6,4 | 5,6 | 4,8 | 3,9 | 3,5 | 3,3 | 3,4 | 3,5 | 3,6 | - |
| Nurmijärvi | 5,4 | 4,5 | 4,3 | 3,9 | 4,2 | 3,7 | 3,8 | 3,8 | 3,7 | - |
| Helsingin seutukunta | 9,8 | 9,1 | 8,3 | 8,1 | 7,9 | 7,6 | 8,9 | 9,4 | 9,4 | - |
| Koko maa | 10,3 | 9,6 | 9 | 8,5 | 8,1 | 8,1 | 8,8 | 8,7 | 8,6 | - |

| Kodin ulkopuolelle sijoitetut 0 - 17- vuotiaat, % vastaavanikäisestä väestös- tä | 2003 | 2004 | 2005 | 2006 | 2007 | 2008 | 2009 | 2010 | 2011 | 2012 |
|--|------|------|------|------|------|------|------|------|------|------|
| Hyvinkää | 0,9 | 0,8 | 1,2 | 1,4 | 1,5 | 1,6 | 1,5 | 1,6 | 1,5 | - |
| Porvoo | 1 | 1,1 | 1 | 1,2 | 1,3 | 1,1 | 1 | 1 | 1 | - |
| Lohja | 0,9 | 1 | 0,9 | 1 | 1,1 | 1,1 | 1,1 | 1,2 | 0,9 | - |
| Järvenpää | 1 | 1,2 | 1,3 | 1,3 | 1,2 | 1,2 | 1,3 | 1,2 | 1,3 | - |
| Kerava | 0,9 | 1,4 | 1,1 | 1 | 1,2 | 1,1 | 1,2 | 1,1 | 1,3 | - |
| Tuusula | 0,6 | 0,8 | 0,7 | 0,8 | 0,7 | 0,7 | 0,7 | 1 | 1,2 | - |
| Nurmijärvi | 0,5 | 0,5 | 0,6 | 0,6 | 0,6 | 0,7 | 0,7 | 0,6 | 0,7 | - |
| Helsingin seutukunta | 1,4 | 1,4 | 1,4 | 1,5 | 1,5 | 1,5 | 1,5 | 1,5 | 1,5 | - |
| Koko maa | 1 | 1,1 | 1,1 | 1,2 | 1,2 | 1,3 | 1,3 | 1,3 | 1,4 | - |

| Koulukiusattuna vähintään kerran vii- kossa, % 8. ja 9. luokkalaisista | 2003 | 2004 | 2005 | 2006 | 2007 | 2008 | 2009 | 2010 | 2011 | 2012 |
|---|------|------|------|------|------|------|------|------|------|------|
| Hyvinkää | - | 6,9 | - | 5,9 | - | - | - | 6,9 | - | - |
| Porvoo | - | 8,5 | - | 9,3 | - | 9,5 | - | 6,8 | - | - |
| Lohja | - | 9,1 | - | 8,7 | - | 8,1 | - | 9,5 | - | - |
| Järvenpää | - | 7 | - | 5,7 | - | - | - | 8,6 | - | - |
| Kerava | - | 8,5 | - | 7,9 | - | 6,9 | - | 9 | - | - |
| Tuusula | - | 7 | - | 5,7 | - | 8 | - | 8,3 | - | - |
| Nurmijärvi | - | 6,2 | - | 7,6 | - | 8,3 | - | - | - | - |
| Helsingin seutukunta | - | 7,2 | - | 6,8 | - | 8,4 | - | 7,3 | - | - |
| Koko maa | 6,8 | 7,2 | 7,2 | 7,6 | 7,6 | 8,3 | 8,3 | 7,6 | 7,6 | - |

| Tosi humalassa vähintään kerran kuu- kaudessa, % 8.- ja 9.-luokan oppilaista | 2003 | 2004 | 2005 | 2006 | 2007 | 2008 | 2009 | 2010 | 2011 | 2012 |
|---|------|------|------|------|------|------|------|------|------|------|
| Hyvinkää | - | 19 | - | 13,5 | - | - | - | 16,3 | - | - |
| Porvoo | - | 26,5 | - | 17,6 | - | 17,1 | - | 18,7 | - | - |
| Lohja | - | 30,5 | - | 19,2 | - | 18,2 | - | 15 | - | - |
| Järvenpää | - | 22,2 | - | 16,4 | - | - | - | 18,9 | - | - |
| Kerava | - | 21,2 | - | 17,8 | - | 17 | - | 17,8 | - | - |



| | | | | | | | | | | |
|----------------------|------|------|------|------|------|------|------|------|------|---|
| Tuusula | - | 24,4 | - | 15,7 | - | 15,3 | - | 15,3 | - | - |
| Nurmijärvi | - | 21,9 | - | 19,3 | - | 17,5 | - | - | - | - |
| Helsingin seutukunta | - | 21,2 | - | 17,3 | - | 17,3 | - | 16 | - | - |
| Koko maa | 19,5 | 21,6 | 21,6 | 17,5 | 17,5 | 16,5 | 16,5 | 15,5 | 15,5 | - |

| Tupakoi päivittäin, % 8.- ja 9.-luokan oppilaista | 2003 | 2004 | 2005 | 2006 | 2007 | 2008 | 2009 | 2010 | 2011 | 2012 |
|---|------|------|------|------|------|------|------|------|------|------|
| Hyvinkää | - | 16,8 | - | 12,5 | - | - | - | 14,5 | - | - |
| Porvoo | - | 20,6 | - | 12,7 | - | 17,7 | - | 18,4 | - | - |
| Lohja | - | 24,9 | - | 17,5 | - | 15,5 | - | 14,1 | - | - |
| Järvenpää | - | 19,7 | - | 17 | - | - | - | 18,5 | - | - |
| Kerava | - | 19 | - | 14,4 | - | 11,9 | - | 19,3 | - | - |
| Tuusula | - | 22,8 | - | 18 | - | 14,1 | - | 17,2 | - | - |
| Nurmijärvi | - | 17,6 | - | 16,2 | - | 16,5 | - | - | - | - |
| Helsingin seutukunta | - | 16,9 | - | 14,1 | - | 14,1 | - | 14,8 | - | - |
| Koko maa | 20,8 | 17,7 | 17,7 | 14,9 | 14,9 | 15,1 | 15,1 | 15 | 15 | - |

Paketti 4: Nuoret ja nuoret aikuiset

| Koulutuksen ulkopuolelle jääneet 17 - 24-vuotiaat, % vastaavanikäisestä väestöstä | 2003 | 2004 | 2005 | 2006 | 2007 | 2008 | 2009 | 2010 | 2011 | 2012 |
|---|------|------|------|------|------|------|------|------|------|------|
| Hyvinkää | 13,5 | 13,5 | 14,2 | 14,1 | 14,4 | 13,9 | 13,3 | 13 | 13,2 | - |
| Porvoo | 14,6 | 13,3 | 12,8 | 12,7 | 12,6 | 13,3 | 12,1 | 12 | 12,1 | - |
| Lohja | 16,9 | 15,4 | 16,3 | 16,6 | 17,3 | 16,7 | 16,1 | 15,7 | 14,2 | - |
| Järvenpää | 15,4 | 14,6 | 14,2 | 14,8 | 14,7 | 15,3 | 13,9 | 14,3 | 14,6 | - |
| Kerava | 16,4 | 15,8 | 15,8 | 16,6 | 16,5 | 16,8 | 16,5 | 16,4 | 16,6 | - |
| Tuusula | 16,4 | 16,1 | 13,6 | 15,1 | 15,1 | 13,9 | 13,5 | 13,1 | 13,2 | - |
| Nurmijärvi | 16,9 | 15,7 | 15,3 | 14,5 | 13,7 | 14,5 | 14,5 | 14,6 | 13 | - |
| Helsingin seutukunta | 14,8 | 14,3 | 14,4 | 14,4 | 14,8 | 15,1 | 14,4 | 14,3 | 14 | - |
| Koko maa | 11,8 | 11,4 | 11,4 | 11,4 | 11,7 | 11,8 | 11,4 | 11,4 | 11,2 | - |

| Toimeentulotukea pitkäaikaisesti saaneet 18-24-vuotiaat, % vastaavanikäisestä väestöstä | 2003 | 2004 | 2005 | 2006 | 2007 | 2008 | 2009 | 2010 | 2011 | 2012 |
|---|------|------|------|------|------|------|------|------|------|------|
| Hyvinkää | 2,2 | 2,7 | 3,1 | 3,1 | 2,9 | 2,5 | 3,1 | 3,4 | 3,8 | - |
| Porvoo | 2,1 | 2,6 | 1,5 | 1,2 | 1,1 | 1,6 | 2,3 | 2 | 2 | - |
| Lohja | 2,2 | 2,1 | 2,4 | 2,2 | 1,6 | 1,4 | 2,4 | 1,8 | 2,3 | - |
| Järvenpää | 3,4 | 3,5 | 3,1 | 2,7 | 2,2 | 2,3 | 2,4 | 3,3 | 3,6 | - |
| Kerava | 2,4 | 2,5 | 2,2 | 2,6 | 2 | 1,7 | 3,1 | 3,2 | 3 | - |
| Tuusula | 1,9 | 1,8 | 1,4 | 1,1 | 0,9 | 1 | 1,7 | 1,8 | 1,5 | - |
| Nurmijärvi | 1,7 | 1,3 | 1,3 | 1,2 | 1,3 | 1,4 | 1,7 | 1,5 | 1,5 | - |
| Helsingin seutukunta | 2,7 | 2,9 | 2,6 | 2,6 | 2,4 | 2,2 | 2,7 | 2,8 | 2,8 | - |
| Koko maa | 2,8 | 2,8 | 2,6 | 2,5 | 2,4 | 2,4 | 2,9 | 3 | 2,9 | - |

| Nuorisotyöttömät, % 18 - 24-vuotiaasta työvoimasta | 2003 | 2004 | 2005 | 2006 | 2007 | 2008 | 2009 | 2010 | 2011 | 2012 |
|--|------|------|------|------|------|------|------|------|------|------|
| Hyvinkää | 9,1 | 10,2 | 9,5 | 7,9 | 6,2 | 5,7 | 11,2 | 11,7 | 11,5 | 10,6 |
| Porvoo | 9,1 | 9,5 | 8,3 | 7,1 | 6 | 6 | 9,9 | 10 | 10,7 | 11,5 |
| Lohja | 9,4 | 8,8 | 6,9 | 5,4 | 5,5 | 5 | 11 | 10,5 | 9,8 | 10,7 |
| Järvenpää | 7,9 | 7,6 | 6,6 | 6,6 | 5,7 | 5,3 | 9,5 | 9,4 | 8,7 | 8,8 |
| Kerava | 4,9 | 5,7 | 3,8 | 3,6 | 3,9 | 4,1 | 8,4 | 9 | 8,7 | 8 |
| Tuusula | 6 | 5,3 | 5 | 4,2 | 3,3 | 3,4 | 8,6 | 7,9 | 8,2 | 7,4 |
| Nurmijärvi | 5,3 | 5,4 | 3,6 | 3,2 | 3,6 | 3,1 | 7,5 | 8,5 | 7,5 | 7,3 |
| Helsingin seutukunta | 6,2 | 6,6 | 6 | 5,3 | 4,4 | 4,1 | 7,6 | 7,3 | 6,7 | 6,9 |
| Koko maa | 13,4 | 13,5 | 11,9 | 10,2 | 9 | 8,8 | 13,8 | 13 | 11,9 | 12,4 |

Paketti 5: Työkäiset

| Vaikeasti työllistyvät, % 15 - 64-vuotiaista | 2003 | 2004 | 2005 | 2006 | 2007 | 2008 | 2009 | 2010 | 2011 | 2012 |
|--|------|------|------|------|------|------|------|------|------|------|
| Hyvinkää | - | - | - | 3,6 | 2,8 | 2,5 | 2,9 | 3,3 | 3,4 | 3,6 |
| Porvoo | - | - | - | 3,2 | 2,8 | 2,5 | 3 | 3,5 | 3,5 | 3,6 |
| Lohja | - | - | - | 2,6 | 2,1 | 1,8 | 2,6 | 3,4 | 3,3 | 3,3 |
| Järvenpää | - | - | - | 2,7 | 2,4 | 2 | 2,7 | 3,2 | 3,2 | 3 |
| Kerava | - | - | - | 2,3 | 1,7 | 1,6 | 2,4 | 2,6 | 2,7 | 2,7 |
| Tuusula | - | - | - | 1,7 | 1,4 | 1,2 | 1,5 | 2 | 2 | 1,9 |
| Nurmijärvi | - | - | - | 2,1 | 1,7 | 1,3 | 1,5 | 1,9 | 1,8 | 1,6 |
| Helsingin seutukunta | - | - | - | - | - | - | - | - | - | - |
| Koko maa | - | - | - | 4,2 | 3,5 | 3,1 | 3,7 | 4,1 | 4 | 4,1 |

| Toimeentulotukea pitkäaikaisesti saaneet 25-64-vuotiaat, % vastaavanikäisestä väestöstä | 2003 | 2004 | 2005 | 2006 | 2007 | 2008 | 2009 | 2010 | 2011 | 2012 |
|---|------|------|------|------|------|------|------|------|------|------|
| Hyvinkää | 1,7 | 1,8 | 1,8 | 1,8 | 1,8 | 1,9 | 2,1 | 2,2 | 2,2 | - |
| Porvoo | 1,4 | 1,5 | 1,2 | 1,3 | 1,2 | 1,4 | 1,5 | 1,5 | 1,6 | - |
| Lohja | 1,4 | 1,5 | 1,2 | 1,2 | 1 | 1,1 | 1,2 | 1,2 | 1,2 | - |
| Järvenpää | 2,3 | 2 | 1,8 | 1,9 | 1,9 | 1,9 | 2,1 | 2,1 | 2,2 | - |
| Kerava | 2,1 | 1,9 | 1,8 | 1,8 | 1,7 | 1,6 | 2 | 2,1 | 2,2 | - |
| Tuusula | 1,4 | 1,3 | 1 | 0,7 | 0,8 | 0,8 | 0,8 | 0,9 | 0,9 | - |
| Nurmijärvi | 0,9 | 1,1 | 1 | 1 | 1 | 0,9 | 1 | 1 | 1,1 | - |
| Helsingin seutukunta | 2,5 | 2,4 | 2,2 | 2,3 | 2,3 | 2,3 | 2,6 | 2,8 | 2,8 | - |
| Koko maa | 2,1 | 1,9 | 1,8 | 1,8 | 1,8 | 1,9 | 2,1 | 2,2 | 2,2 | - |

Paketti 6: Ikäihmiset

| Erityiskorvattaviin lääkkeisiin oikeutetu- tuja 65 vuotta täyttäneitä, % vasta- vanikäisestä väestöstä | 2003 | 2004 | 2005 | 2006 | 2007 | 2008 | 2009 | 2010 | 2011 | 2012 |
|--|------|------|------|------|------|------|------|------|------|------|
| Hyvinkää | 64,1 | 64,3 | 64,7 | 64 | 63,9 | 63,7 | 63,3 | 62,9 | 62,6 | 64 |
| Porvoo | 54,3 | 54,3 | 54,6 | 55,1 | 55,6 | 55,9 | 56,3 | 56,2 | 55,7 | 58,1 |
| Lohja | 58,4 | 58,7 | 58,7 | 58,8 | 59,3 | 59,4 | 59,1 | 58,8 | 58,7 | 60,6 |
| Järvenpää | 62,4 | 62,9 | 62,5 | 62,5 | 62,6 | 61,7 | 61,2 | 60,5 | 60,2 | 61,3 |
| Kerava | 61,9 | 62,5 | 62,7 | 61,9 | 61,8 | 61,6 | 61,3 | 60,6 | 60 | 61 |
| Tuusula | 58,6 | 59,6 | 59,2 | 59,2 | 59,3 | 59,2 | 59,1 | 58,3 | 58,1 | 60,2 |
| Nurmijärvi | 64 | 63,1 | 63,2 | 62,6 | 63 | 62,8 | 62,3 | 61,4 | 60,7 | 61,6 |
| Helsingin seutukunta | 56,8 | 58 | 58,1 | 57,7 | 57,5 | 57,4 | 57 | 56,5 | 56,1 | 57,8 |
| Koko maa | 62 | 63 | 63,2 | 62,9 | 62,9 | 62,7 | 62,5 | 62,1 | 61,7 | 63,2 |

| Säännöllisen kotihoidon piirissä 30.11. olleet 75 vuotta täyttäneet asiakkaat, % vastaavanikäisestä väestöstä | 2003 | 2004 | 2005 | 2006 | 2007 | 2008 | 2009 | 2010 | 2011 | 2012 |
|---|------|------|------|------|------|------|------|------|------|------|
| Hyvinkää | 7,2 | - | 9,4 | - | 10,5 | 9,7 | 9,5 | 8,8 | 8,7 | 8,1 |
| Porvoo | 9,6 | - | 10 | - | 9,8 | 8,8 | 12,3 | 12 | 11,8 | 11,9 |
| Lohja | 7,5 | - | 8,8 | - | 8,7 | 9,3 | 9,9 | 11,3 | 10,2 | 7,9 |
| Järvenpää | 11,4 | - | 8,8 | - | 8,3 | 8,3 | 7,3 | 9,2 | 8,8 | 10 |
| Kerava | 9,3 | - | 8 | - | 9,1 | 7,4 | 5,9 | 5,4 | 5,9 | 6 |
| Tuusula | 7,9 | - | 9,9 | - | 11,2 | 10,9 | 12,3 | 13,9 | 13,7 | 13 |
| Nurmijärvi | 13,5 | - | 12,5 | - | 13,8 | 14 | 13,5 | 13 | 13,5 | 12,2 |
| Helsingin seutukunta | 10,3 | - | 9,7 | - | 10,4 | 10,3 | 10,6 | 10,6 | 11,1 | 10,4 |
| Koko maa | 11 | - | 11,2 | - | 11,2 | 11 | 11,3 | 11,8 | 12,2 | 11,9 |